

Hvidovre kommune

ENERGINET
Eltransmission

Energinet
Tonne Kjærsvej 65
DK-7000 Fredericia

+45 70 10 22 44
info@energinet.dk
CVR-nr. 39 31 48 78

Dato:
13. juni 2022

Forfatter:
DUH/DUH

HØRINGSSVAR FRA ENERGINET ELTRANSMISSION A/S VEDR. FORSLAG TIL "LOKALPLAN 518 ERHVERVSOMRÅDET AVEDØRE HOLME" - HVIDOVRE KOMMUNE

Energinet Eltransmission A/S har modtaget information om, at forslag til "Lokalplan 518 Erhvervsområdet Avedøre Holme" i Hvidovre Kommune er i høring.

Det fremgår, at lokalplanens formål bl.a. er

- at fastlægge områdets anvendelse til produktionsvirksomheder samt transport- og logistikvirksomheder, og samtidig sikre, at eksisterende Virksomheder med Særlige Beliggenhedskrav (miljøklasse 6 og 7) kan fortsætte deres aktiviteter i området,
- at muliggøre etablering af et test- og udviklingscenter, der kan styrke samarbejdet blandt virksomhederne og danne rammen for produktionsudvikling i samarbejde med vidensinstitutioner,
- at sikre, at området også i fremtiden har plads til både store og små virksomheder blandt andet gennem inddeling i delområder, der giver forskellige muligheder,
- at sikre, at området rustes til at håndtere kommende udfordringer med oversvømmelse fra regnvand.

Høringsfrist er den 1. juli 2022.

Høringssvaret fra Energinet Eltransmission A/S (herefter kaldet Eltransmission) omhandler udelukkende eltransmissionsnettet.

Hensynet til elanlæg:

Det er en statslig interesse, at kommuneplanlægningen tager hensyn til nationale og regionale anlæg, herunder energiforsyningsanlæg, jf. afsnit 4.2 i "[Oversigt over nationale interesser i kommuneplanlægningen](#)".

Eltransmission gør i nærværende høringssvar således opmærksom på vores elanlæg, så den senere arealudnyttelse kan indrettes med hensyn til elanlæggenes tilstedeværelse.

Bemærkninger

Det anbefales, at eltransmissionsanlæg fremgår i lokalplanens bestemmelser samt vises i kortmaterialet, da eltransmissionsanlæg har en betydelig fysisk udbredelse, og der kræves plads til mobilkraner m.m., når anlæggene skal tilses og vedligeholdes. Samtidig er der af hensyn til forsyningsikkerhed, anlægssikkerhed og personsikkerhed begrænsninger i arealanvendelsen omkring anlæggene.

Teknisk bemærkning 1 - Eltransmissions elanlæg:

Eltransmission ejer og driver flere elanlæg, som går gennem planområdet.

Det drejer sig om

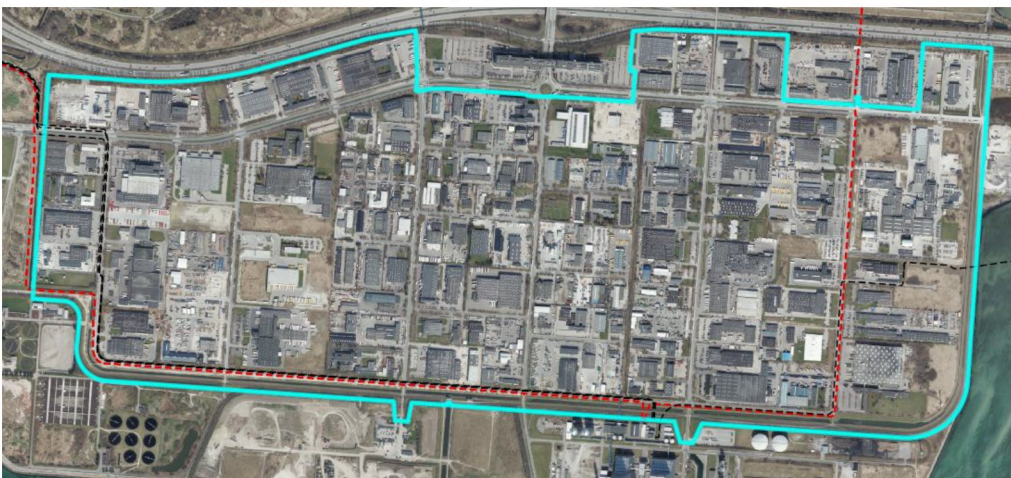
- 400 kV jordkablet HK4009 Ishøj-Avedøreværket
- 400 kV jordkablet HK4008 Avedøreværket-H. C. Ørstedsværket
- 132 kV jordkablet HK1214 Brøndbygård-Avedøreværket 3
- 132 kV jordkablet HK1213 Brøndbygård-Avedøreværket 2
- 132 kV jordkablet HK1212 Brøndbygård-Avedøreværket 1
- 132 kV jordkablet HK13015 Avedøreværket-Amager koblingsstation

På vedhæftede kort og i nedenstående kortudsnit "HK4009_Ishøj_Avedøreværket.pdf" fremgår Eltransmissions elanlæg.

Vedhæftet findes ligeledes en DWG-fil "HK4009_Ishøj_Avedøreværket_mfl.dwg" (koordinatsystem UTM Zone 32 ETRS89) over området, hvor servitutareal og respektafstand bl.a. fremgår.

Denne kan bruges i den evt. videre planlægning.

Kortudsnit (HK4009_Ishøj_Avedøreværket.pdf):



Teknisk bemærkning 2 - Servitutter

Eltransmissions elanlæg er sikret ved uopsigelige tinglyste rådighedsservitutter. Se vedhæftede servitutter.

Om der planlægges beplantning/skovrejsningsområder, erhvervsområder, råstofområder (grave-/interesseområde), vej anlæg, cykelsti, stier, boligområder, terrænregulering, regnvandsbassiner el.lign. skal det understreges, at der langs vores elanlæg er tinglyst servitut. Det betyder bl.a., at der indenfor en given afstand til jordkabelanlægget ikke uden meddelt dispensation kan etableres anlæg af nogen art. Servitutarealet administreres meget restriktivt, hvorved dispensation ikke automatisk kan forventes meddelt.

BEMÆRK, at tilstandsændringer i servitutarealet ikke må ske, uden at Eltransmission forinden har meddelt lodsejer dispensation fra den tinglyste servitut.

Ved en konkret dispensationsansøgning bedes Eltransmission kontaktes på mailadresse: 3.parter@energinet.dk.

Teknisk bemærkning 3 - Tekniske anlæg i kommunen:

Elanlæg har en lovmæssig beskyttelse i Elsikkerhedslovens 'Bekendtgørelse om sikkerhed for udførelse af elektriske anlæg' (BEK nr. 1114 af den 18.08.2016), § 20 som regulerer elektriske anlæg og andre objekters nærhed til hinanden: "*Elektriske anlæg og andre objekter må ikke anbringes så nær hinanden, at der derved kan opstå fare.*

Stk. 2. Ved anbringelse af andre objekter i nærheden af bestående elektriske anlæg skal eventuelle afstandskrav til det elektriske anlæg overholdes.

Stk. 3. Det elektriske anlæg eller objekt, der anlægges sidst, skal placeres under hensyntagen til det allerede placerede".

Høje objekter:

Elanlæg og høje objekter må ikke komme hinanden så nær, at der kan opstå fare eller ske skade for personer og elanlæg eller true forsyningsikkerheden, hvorfor Eltransmission anbefaler følgende sikkerhedsafstand mellem elanlæg og elektrisk ledende høje objekter, fx vindmøller, antenner og lysmaster:

- Høje elektrisk ledende objekter nær Eltransmissions jordkabelanlæg, bør ikke placeres nærmere end 50 m fra respektafstanden* til jordkabler uden foranstaltninger for beskyttelse mod spændingsstigning i jorden. Respektafstanden er 1 m fra nærmeste kabel (jf. BEK nr. 1112 af den 18/08/2016).

Eltransmissions kabeltraceer er anlagt med varierende bredder, og respektafstanden er derfor ikke kortlagt i dag. I udgangspunktet kan høje elektrisk ledende objekter derfor placeres udenfor en sikkerhedsafstand på 52 meter fra den centerlinje af kabeltraceet, som fremgår af vedhæftede kortmateriale. Hvis objektet ønskes placeret nærmere dette, skal der indgås dialog med Eltransmission herom.

Ovennævnte anbefalede sikkerhedsafstand skal bl.a. sikre, at placering af høje elektrisk ledende objekter ikke påfører Eltransmissions jordkabelanlæg skader ved lynnedslag.

*Respektafstanden som er fastsat for at give betryggende sikkerhed ved arbejde i nærheden af elforsyningsanlæg eller ved uheld og ulykker. Respektafstanden er beskrevet i 'Bekendtgørelse om sikkerhed for udførelse af ikke-elektrisk arbejde i nærheden af elektriske anlæg', BEK nr. 1112 af den 18/08/2016.

Teknisk bemærkning 4 - Beplantning:

I servitutarealet for jordkabler tillader vi ikke beplantning med dybdegående rødder over vores jordkabelanlæg, idet rødder kan beskadige jordkablerne både ved gennemboring eller ved, at rødderne rykker jordkablerne i stykker, hvis træer vælter i storm. Eltransmission kan om ønsket udlevere en liste over planter med ikke-dybdegående rødder.

Øvrige oplysninger

Arbejdsinstruktion og respektafstand:

Omkring jordkabelanlæg er der fastlagt en respektafstand for at give betryggende sikkerhed ved arbejde i nærheden af elforsyningsanlæg eller ved uheld og ulykker. Indenfor respektafstanden, er der restriktioner efter 'Bekendtgørelse om sikkerhed for udførelse af ikke-elektrisk arbejde i nærheden af elektriske anlæg', BEK nr. 1112 af den 18/08/2016.

Der skal derfor indhentes en arbejdsinstruktion, når der arbejdes nærmere end 1 meter fra kabler.

Det betyder, at den enkelte entreprenør, som arbejder i nærheden af vores elanlæg dels skal søge arbejdsinstruktion hos Eltransmission på mail; arbejde-naer-el@energinet.dk og dels returnere arbejdsinstruktionen i underskrevet stand inden arbejdet påbegyndes.

Læs også den vedhæftede folder om arbejdsforhold nær strømførende ledninger "Pas på ledningerne og livet"

WFS-tjeneste:

Energinet udstiller på den nationale tjeneste Geodata-info en WFS-tjeneste, som giver adgang til eltransmissionsnettet i form af centerlinje og opmærksomhedszone for restriktioner omkring hhv. luftledningsanlæg og jordkabelanlæg >100 kV.

<https://geodata-info.dk/srv/dan/catalog.search;jsessionid=297360BF263C4F349DBC189BFB5F3701#/metadata/9e479f3e-5692-459f-80b7-16be484a9837>

LER:

Entreprenøren har pligt til at forespørge i LER-registeret (ledningsejerregisteret) inden der graves, i jorden.

Bemærk at det udelukkende er jordkabler, der kan registreres i LER. Eltransmissions luftledninger er således ikke repræsenteret i LER.

Vi imødeser kvittering for modtagelsen af nærværende hørings svar.

Kontakt gerne undertegnede ved spørgsmål.
Oplys venligst sagsnummer 22/04681.

Bilag:

- Kort (HK4009_Ishøj_Avedøreværket.pdf)
- DWG (HK4009_Ishøj_Avedøreværket_mfl.dwg)
- Servitutter udstedt 1997 og 2019
- Folderen "Pas på ledningerne og livet"

Venlig hilsen

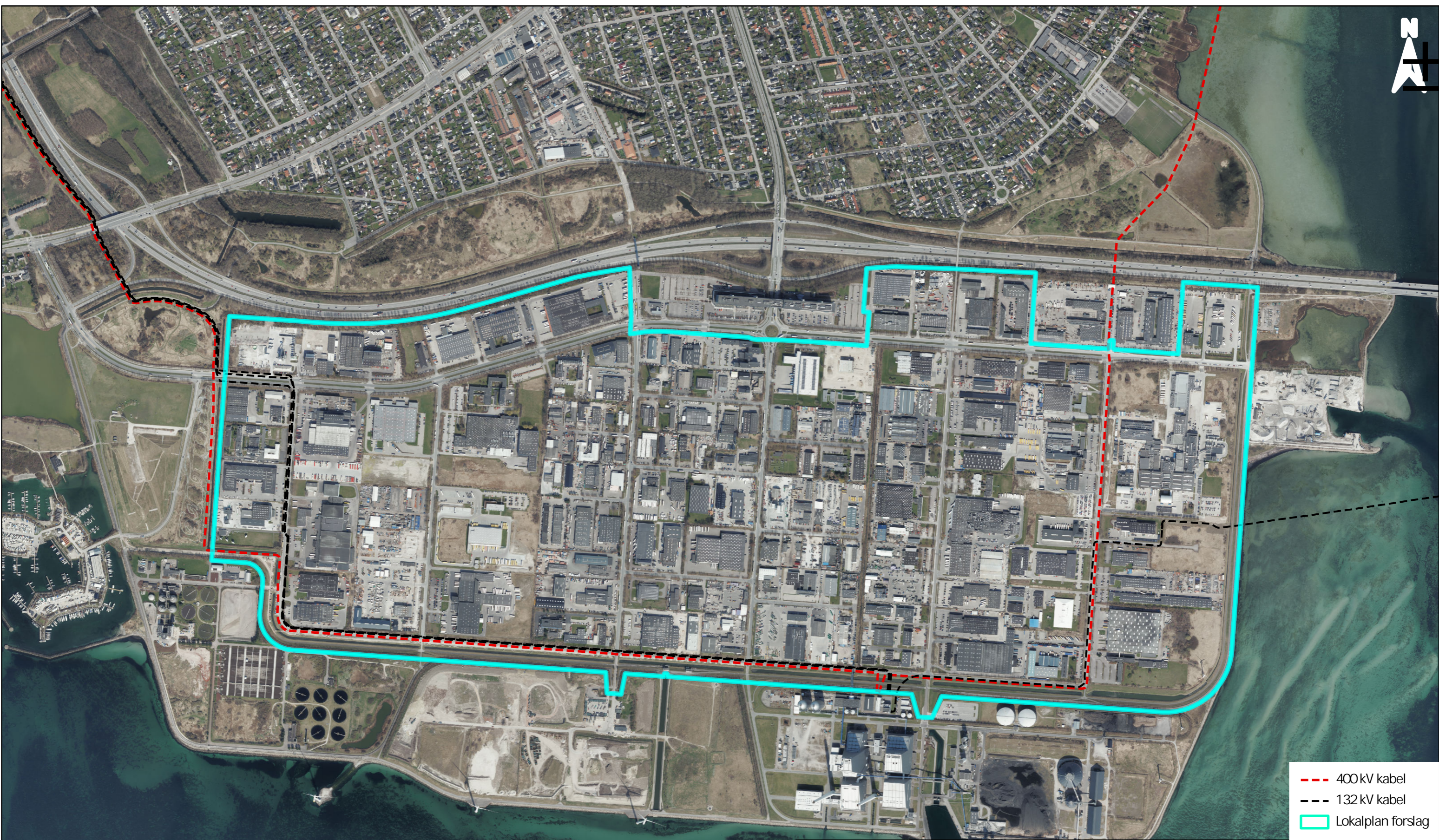
Dorte Udengaard Hansen

Sagsbehandler – Team 3. parter - El

Rettigheder

3.parter@energinet.dk

+4570220275



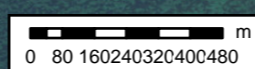
- - - 400 kV kabel
- - - 132 kV kabel
- Lokalplan forslag

HK4009 Ishøj-Avedøreværket, HK4008 Avedøreværket-H. C. Ørstedsværket, HK13015 Avedøreværket-Amager koblingsstation, HK1212 Brøndbygård-Avedøreværket 1, HK1212 Brøndbygård-Avedøreværket 1, HK1214 Brøndbygård-Avedøreværket 3

Matr.nr. og ejerlav: Bl.a. 7000x, Avedøre By, Avedøre
Sagsnr.: 22/04681

ENERGINET

Tonne Kjærvej 65, DK 7000 Fredericia
Tlf. 70 10 22 44 - Fax 76 24 51 80
www.energinet.dk



Udarbejdet af:
TIH

Kilder: DDO@COWI, Danmarks Miljøportal, Geodatastyrelsen og Styrelsen for Dataforsyning og effektivisering
Data benyttes i henhold til vilkår for brug af danske offentlige data

Målforhold: 1:10.000
Dato: 09-06-2022

Kort nr.:

Justitsministeriets genpartipapir. Til lejekontrakter, servituddokumenter o.l., fortsættelse af dokumenter, fortegnelse over pantsatte genstande o.l. (vedr. fast ejendom).

Mtr.nr., ejerlav, sogn: 43 a, 43 eø Stempel: 750 kr. øre
(i København kvarter) Avedøre By,
eller (i de sønderjydske lands- Avedøre og
dele) bd. og bl. i tingbogen, 107 a Hvidovre By,
art. nr., ejerlav, sogn. Strandmark

Akt: Skab nr.
(udfyldes af dommerkontoret)

Gade og hus nr.:

akt 107-A HVS

Anmelder:

NESA A/S
Strandvejen 102
2900 Hellerup
Telefon 39 48 10 10

Deklaration

for kabelanlæg med spændinger over 20 kV

HK nr. : 4008 + 4009

Dekl. nr.: 4008-4

Industri-Gr. Foreningen Avedøre Holme

Nordholmen 1-3, 2650 Hvidovre

meddeler herved NESA A/S eller den, til hvem selskabet senere måtte overdrage sine rettigheder, en fra ^{min} og efterfølgende ejeres side uopsigelig tilladelse til på ejendommen:

Matr.nr. 43 a, 43 eø Avedøre By, Avedøre

samt matr. nr. 107 a Hvidovre By, Strandmark

at lade anbringe et underjordisk kabelanlæg for 400 kV, således som vist på vedhæftede plan, samt til enhver tid at have uhindret adgang for eftersyn og vedligeholdelse af anlægget.

Endvidere er jeg ^{vi} indgået på, at der på arealet over kabelanlægget og i en vandret afstand på 3 m til begge sider for kabelanlæggets midtlinie, svarende til en samlet bredde på 6 m, dog 3 m fra yderste fasekabel ved Stamholmen (se skitse), kun under særlige omstændigheder må opføres bygninger, etableres veje eller foretages terrænændringer, hverken ved afgravning eller påfyldning, og aldrig uden efter nærmere indhentet tilladelse fra NESA,

ikke må foretages grubning, dræning, udgravning, boringer eller lignende uden at anmelde dette til NESA senest 8 dage før arbejdets påbegyndelse.

NESA kan herefter for egen regning foretage en kabelpåvisning, eller - om nødvendigt - en frilægning af kabelanlægget.

For tilladelsen gælder i øvrigt:

De begrænsninger i brugen af deklaraationsarealet, som lovgivningen til enhver tid foreskriver, skal respekteres.

Jorden over kabelanlægget kan udnyttes til dyrkning af afgrøder, herunder behandling med normale markredskaber.

Ved skovrejsning eller anden beplantning i deklaraationsarealet skal NESA kontaktes med henblik på at aftale nærmere vilkår for beplantningen.

Ved fremtidige drænarbejder på ejendommen er NESA forpligtet til at afholde merudgifter forårsaget af kabelanlæggets tilstedeværelse, såfremt NESA inddrages i den forudgående planlægning.

Bestillingsformular

G

NESA AS
A/S reg.nr. 14.680

Hovedkontoret
Strandvejen 102
2900 Hellerup
39 48 10 10

Distrikt Nord
Kratbjerg 236
3480 Fredensborg
48 40 50 50

Distrikt Syd
Betonvej 12
4000 Roskilde
46 77 30 30

Distrikt Vest
Dam Holme 1
3660 Stenløse
47 19 40 40

Distrikt Øst/NESA Vangede
Hagedornsvej 4
2820 Gentofte
39 77 20 20

Når anlægget ikke længere bruges, og lodsejeren anmoder herom, er NESAs forpligtet til at aflyse deklARATIONEN og fjerne anlægget.

For de rettigheder NESAs har erhvervet ved denne deklARATION, yder NESAs en éngangsERSTATNING på kr. 5.700,- kr.

Denne ERSTATNING er beregnet på grundlag af gældende landsaftale mellem landbrugsorganisationerne og Danske Elværkers Forening.

ERSTATNINGEN udbetales uden rentetilLæg senest 6 uger efter denne aftales indgåelse med mindre andet er aftalt.

ERSTATNING for skader opstået ved anlæggets etablering, vedligeholdelse, udskiftning eller fjernelse opgøres ligeledes på grundlag af gældende landsaftale mellem landbrugsorganisationerne og Danske Elværkers Forening.

Påtaleberettiget med hensyn til overtrædelse af denne deklARATIONs bestemmelser er NESAs.

Nærværende deklARATION lader NESAs tinglyse som servitutstiftende på ejendommen.

Med hensyn til de på ejendommen hvilende servitutter og behæftelser af enhver art henvises til tingbogen.

DeklARATIONEN respekterer omprioritering og prioritering.

Såfremt kablet beskadiges af ejendommens ejer eller forpagter, kan NESAs ERSTATNINGSKRAV ikke overstige de satser, der er fastsat i gældende landsaftale mellem Landbrugsorganisationerne og Danske Elværkers Forening.

ERSTATNINGSBEGRÆNSNINGEN gælder ikke, hvis skaden er sket med forsæt. Hvis skadevolderen har en forsikring, der dækker skaden helt eller delvis, gælder ERSTATNINGSBEGRÆNSNINGEN kun for den del af kravet, som ikke måtte blive dækket af forsikringen.

Hvidovre den 13. januar 19 97

Industri- og Grundejerforeningen
AVEDØRE HOLME
Nordholmen 1
2650 Hvidovre

Som ejer: Sign.: Kai Stanley Madsen, Torben Andersen
Mogens Kindberg

DeklARATIONENS ordlyd godkendt i medfør af lov om planlægning §42, idet tilvejebringelse af en lokalplan ikke er påkrævet.

Hvidovre Kommune Den 8.marts 1997

Britta Christensen (sign.) /
borgmester

Judith Laursen (sign.)
planchef

*** * ***

Side: 3

* * *

* * ***

* * * Retten i Hvidovre

Akt.nr.:

* *** *** Tinglysningssafdelingen

A 107

Påtegning på byrde

Vedrørende matr.nr. 107 A, Hvidovre By, Strandmark

Ejendommejer: For Industrikvateret Avedøre Holme

Lyst første gang den: 20.03.1997 under nr. 3743

Senest ændret den : 20.03.1997 under nr. 3743

Lyst servitutstiftende på matr. nr. 107-a Hvidovre by, Strandmark samt

på matr.nr. 43-a, 43-eø Avedøre by, Avedøre

Retten i Hvidovre den 15.04.1997

Lisbeth Johansen

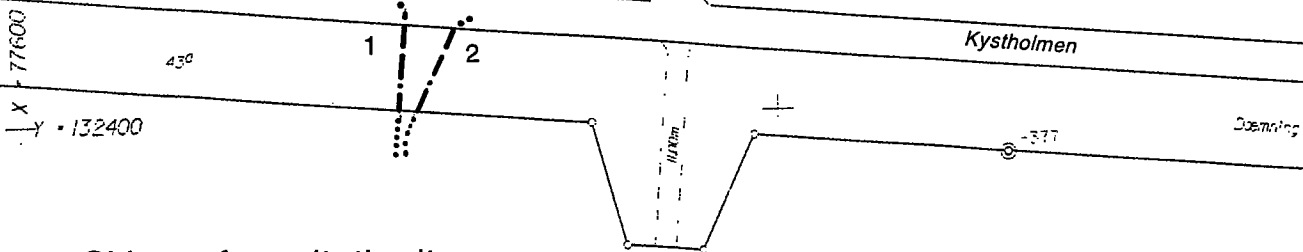
At denne kort-genpart er nøjagtig genpart af det oprindelige kort vedrørende ejendommen(e)

mtr. nr. 43 a Avedøre By, Avedøre

attesteres herved. Hellerup d. 3. jan. 1997

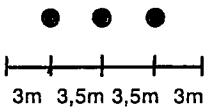
Navn A. Sørensen

Justitsministeriets genpartskodeblad. Til kort.

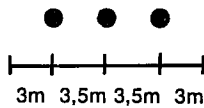


Skitse af servitutbælte

1. kabelanlæg



2. kabelanlæg



S00289414S 7_107
A00474591A 88310298

244

1:4000

Avedøreværket

Planen angiver anlæggenes placering i princippet og må ikke anvendes i forbindelse med udmåling og afsætning. Til brug herfor skal anvendes detalplaner, som kan rekvireres hos NES A/S

855. KLD. 1.udg.

4008-4

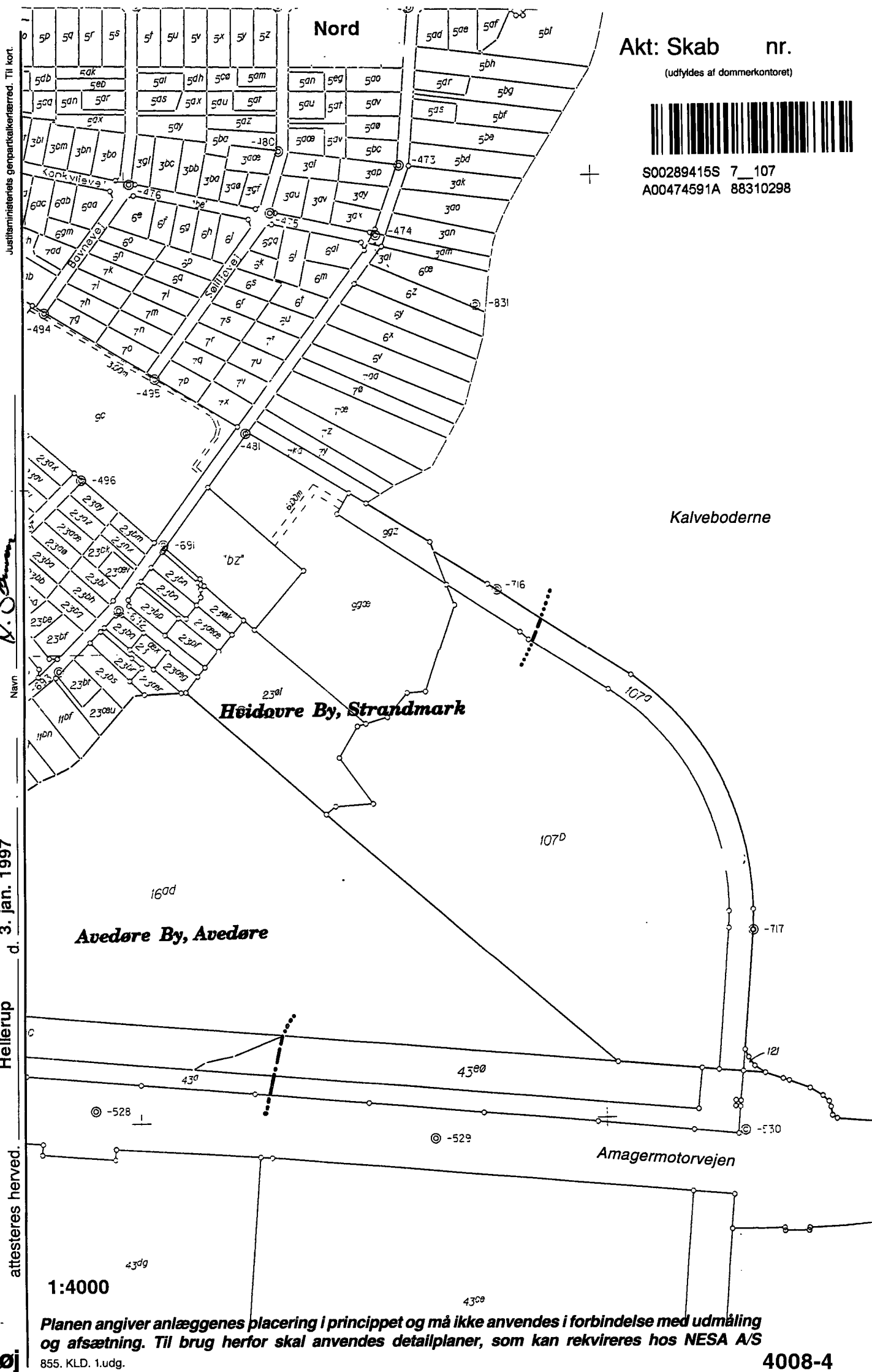
Bestillingsformular

Y-1 fløj

At denne kort-genpart er nøjagtig genpart af det ori. ale kort vedrørende ejendommen(e)
mtr. nr. 43 a og e~~g~~ Avedøre By, Avedøre 107 a Hvidovre By, Strandmark
Hellerup d. 3. jan. 1997

Bestillings-
formular

Y-1 fløj



Akt: Skab nr.

(udfyldes af dommerkontoret)



S00289415S 7_107
A00474591A 88310298

Kalveboderne

Hvidovre By, Strandmark

Avedøre By, Avedøre

1:4000

Planen angiver anlæggenes placering i princippet og må ikke anvendes i forbindelse med udmåling og afsætning. Til brug herfor skal anvendes detailplaner, som kan rekvireres hos NES A/S

855. KLD. 1.udg.

4008-4

4008-4

Nord

Akt: Skab nr.

(udfyldes af dommerkontoret)

-390

⊙ -401

S+amholmen

⊙ -389

43^g

43^g

43^f

43^g

43^g

Brøndby Havnvej
2100m

43^h

⊙ -388

43^h

Avedøre By, Avedøre

Kurholmen

43^h

43^h

43^f

43^h

⊙ -381

⊙ 79842

43^a

Kanalholmen

43^h

Avedøre

⊙ -400

⊙ -380

45

⊙ -399

1:4000

At denne kort-genpart er nøjagtig genpart af det ori. ale kort vedrørende ejendommen(e)

mt. nr. 43 a Avedøre By, Avedøre

attesteres herved. Hellerup d. 3. jan. 1997 19

Justitsministeriets genpartskartover. Til kort.

Bestillings-
formular

Y-1 fløj

Planen angiver anlæggenes placering i princippet og må ikke anvendes i forbindelse med udmåling og afsætning. Til brug herfor skal anvendes detailplaner, som kan rekvireres hos NES A/S

855. KLD. 1.udg.

-394

-395

Aktuelt tinglyst dokument



Dokument:

Dato/løbenummer: 10.12.2019-1011446764

Servitut:

Senest påtegnet:

10.12.2019 07:57:15

Ejendom:

Adresse: Jernholmen 31
2650 Hvidovre
Landsejerlav: Avedøre By, Avedøre
Matrikelnummer: 0043cb

Adresse: Selinevej 4
2300 København S
Landsejerlav: Eksercerpladsen, København
Matrikelnummer: 0173
Landsejerlav: Sundby Overdrev, København
Matrikelnummer: 0917
Landsejerlav: Eksercerpladsen, København
Matrikelnummer: 0175
Landsejerlav: Eksercerpladsen, København
Matrikelnummer: 0172

Tekniske anlæg:

Andet

Servitut tekst:

Deklaration om 132 kV jordkabelanlæg Avedøreværket -
Amager Koblingsstation (HK13015)

Deklaration om 132 kV jordkabelanlæg Avedøreværket -
Amager Koblingsstation (HK13015)
BESTEMMELSER

der ved ekspropriation efter reglerne i
statsekspropriationsprocesloven (lovbekendtgørelse nr. 1161
af 20. november 2008) i anledning af etablering af
kabelprojektet Avedøreværket – Amager Koblingsstation,
som servitut er pålagt nedennævnte ejendomme, og som vil
være at sikre ved tinglysning:

Der henvises til medfølgende tinglysningsrids nr. 1-3.

Anmærkning A – Deklaration om 132 kV jordkabelanlæg
Avedøreværket – Amager Koblingsstation (HK13015)

Formålet med nærværende deklARATION er at sikre person- og forsyningssikkerheden, herunder at beskytte det tekniske anlæg i jordkabelanlæggets levetid.

Følgende rettigheder og forpligtelser for Ejer og fremtidige ejere samt Selskabet skal i hele Jordkabelanlæggets levetid være gældende inden for et i alt 7,00 meter bredt bælte omkring hvert enkelt Jordkabelanlægget (herefter benævnt ” Deklarationsarealet”). Deklarationsarealet kan ved underboringer under jernbaner og større veje og naturområder m.v., samt ved kablets indføring på et stationsområde, være bredere end den angivne standardbredde, jf. tinglysningsrids nr. 1-3.

Ejer og efterfølgende ejere har følgende rettigheder og forpligtelser:

1. Ejer skal til enhver tid tåle, at Selskabet har ret til at efterse, vedligeholde og udskifte Jordkabelanlægget med tilbehør samt at Selskabet har ret til at sikre, at overjordiske installationer står frit og upåvirket af omgivelserne.
2. Ejer forpligter sig til at respektere de begrænsninger i brugen af arealet over og omkring Jord-kabelanlægget, som lovgivningen til enhver tid foreskriver.
3. Grubning, dræning, udgravning, boring eller lignende inden for Deklarationsarealet skal anmeldes til Selskabet senest otte dage før påbegyndelsen. Selskabet foretager herefter for egen regning påvisning, eller – om nødvendigt – frilægning af Jordkabelanlægget.
4. I Deklarationsarealet må der kun under særlige omstændigheder og efter indhentet tilladelse fra Selskabet opføres bygninger, etableres vej eller foretages terrænændringer.
5. Ved skovrejsning eller anden beplantning i Deklarationsarealet skal Ejer kontakte Selskabet med henblik på at aftale nærmere vilkår for etableringen af beplantningen.
6. Ved fremtidige dræningsarbejder på Ejendommen er Selskabet forpligtet til at afholde merudgifter forårsaget af Jordkabelanlæggets tilstedeværelse, såfremt Selskabet inddrages i den forudgående planlægning.

Selskabet har følgende rettigheder og forpligtelser:

7. Selskabet har ret til at efterse, vedligeholde og om

fornødent at udskifte Jordkabelanlægget med tilbehør og har pligt til at fjerne Jordkabelanlægget, såfremt Jordkabelanlægget tages permanent ud af drift. Selskabet har endvidere pligt til, på opfordring fra Ejer, for egen regning at påvise Jordkabelanlæggets beliggenhed.

8. Efter etablering af Jordkabelanlægget samt efter eventuelt reparationsarbejde afleveres arealet over Jordkabelanlægget planeret til oprindelig terrænhøjde.

9. Hvis Selskabet forvolder skader eller ulemper på Ejendommen, modtager Ejer erstatning fra Selskabet beregnet efter skadens størrelse. Erstatningen fastlægges i henhold til gældende Landsaftale mellem Landbrug & Fødevarer, Dansk Energi og Energinet eller - i mangel af Landsaftale – ved anden aftale. I mangel af enighed afgøres erstatningsspørgsmålet ved voldgift.

10. Parterne kan ved underboringer træffe særlige aftaler for den eksisterende beplantning.

11. Hvis der på noget tidspunkt efter Selskabets opfattelse opstår en risiko for, at træer eller buske på Deklarationsarealet kan beskadige Jordkabelanlægget, har Selskabet ret til for egen regning at fjerne beplantning med dybdegående rødder. Såfremt beplantningen er etableret efter, at Jordkabelanlægget er etableret og uden forudgående anvisning fra Selskabet, ydes der ikke erstatning herfor.

12. Påtaleretten tilkommer Selskabet Energinet Eltransmission A/S, CVR nr. 39314878. Selskabet kan uden samtykke fra Ejer eller fremtidige ejere af Ejendommen overdrage Jordkabelanlægget med tilbehør og sine rettigheder og pligter efter denne aftale til et andet selskab. Selskabet kan desuden uden samtykke fra Ejer eller fremtidige ejere tinglyse påtegning på denne aftale om skift af påtaleret. Fravigelse af gæsteprincippet

Det præciseres, at Jordkabelanlægget ikke er gæst på Ejendommen, og at det ikke er Selskabet, som skal afholde omkostningerne forbundet med eventuelle flytninger af Jordkabelanlægget, hvis flytningen sker som følge af ændret udnyttelse af Deklarationsarealet. Gæsteprincippet er hermed fraveget, og der stiftes en ubetinget tilstedeværelsesret for Jordkabelanlægget.

Ejers frafald af gæsteprincippet præciseres således:

1. Ejer har ikke krav på, at ledningsejer for egen regning fjerner ledningen, hvis Ejer ønsker at etablere aktiviteter inden for Deklarationsarealet, der strider mod deklarationens bestemmelser og som Selskabet ikke kan meddele dispensation til.

2. Ledningsejers beføjelser efter deklarationen skal udøves

under rimelig hensyntagen til Ejer, således at der skal være en saglig begrundelse, herunder person-, forsyningssikkerhedsmæssige eller samfundsøkonomiske hensyn, for at nægte tilladelse eller for at stille eventuelle vilkår som betingelse for at acceptere en ændret anvendelse af Deklarationsarealet.

3. Omkostningerne til en ledningsomlægning eller en hvilken som helst anden ledningsrelateret omkostning bæres til enhver tid af den part, som har ønsket omlægningen.

Påtaleretten tilkommer Selskabet Energinet Eltransmission A/S, CVR nr. 39314878.

Nærværende bestemmelser tinglyses servitutstiftende forud for alle rettigheder på matr.nr.:

• 43cb Avedøre By, Avedøre • 917 Sundby Overdrev, København • 172, 173 og 175 Eksercerpladsen, København

Ballerup, den 6. december 2019

Dorte Ellegaard Ledende landinspektør

Oplysninger om servituten:

Servituten kan tinglyses uden ejers tiltrædelse.

Servituten kan tinglyses med prioritet forud for anden gæld og servitutter.

Hjemmel:

Hjemlen til at tinglyse med forprioritet findes i statekspropriationsloven, lovbekendtgørelse nr. 1161 af 20. november 2008, § 25 stk. 2.

Myndighed:

Navn:

Kommissarius ved Statens Ekspropriationer på Øerne
Rentemestervej 8
2400 København NV

Cvr-nr.:

26145171

Påtaleberettiget:

Navn:

Energinet Eltransmission A/S
Tonne Kjærsvej 65
7000 Fredericia

Cvr-nr.:

39314878

Følgende servitutter respekteres:

Landsejerlav: Eksercerpladsen, København
Matrikelnummer: 0173
Landsejerlav: Sundby Overdrev, København
Matrikelnummer: 0917
Landsejerlav: Eksercerpladsen, København
Matrikelnummer: 0175
Landsejerlav: Eksercerpladsen, København
Matrikelnummer: 0172

Dato/løbenummer: 20.03.2018-1009663012
Dokumenttype: Servitut

**Elektronisk akt anmeldelse
information:**

Anmelder:

Kommissarius ved Statens Ekspropriationer på Øerne
Rentemestervej 8
2400 København NV
26145171

Cvr-nr.:

Kontaktoplysninger:

komoe@komoe.dk

Bilag:

Bilagsreference: 52189298-3d0e-4204-84de-9e27e4b1d34e
Bilag referencekode: Andet.
Beskrivelse af bilag: Deklaration om 132 kV iordkabelanlæg Avedøreværket -
Amager Koblingsstation (HK13015), anm. A

Bilagsreference: f71f841b-7505-47b6-b032-a5c28a139753
Bilag referencekode: Andet.
Beskrivelse af bilag: Tinglysningsrids 3, anm. A.pdf

Bilagsreference: ddb1455e-ba0e-4be4-8c0c-f38d502b0e04
Bilag referencekode: Andet.
Beskrivelse af bilag: Tinglysningsrids 2, anm. A.pdf

Bilagsreference: 4f38e931-0825-4c93-8cdf-69a9faddf156
Bilag referencekode: Andet.
Beskrivelse af bilag: Tinglysningsrids 1, anm. A

Betalt tinglysningsafgift:

1.660 DKK

Tillægstekst:

Resultat af tinglysning

Ejendom:

Adresse: Jernholmen 31
2650 Hvidovre
Landsejerlav: Avedøre By, Avedøre
Matrikelnummer: 0043cb

Status:

Tinglyst

Tinglysningsdato:

10.12.2019 07:57:15

Dokumenttype:

Servitut

Dato/løbenummer:

10.12.2019-1011446764

Bemærkninger:

Servitut med lovbestemt prioritet.

Ejendom:

Adresse: Selinevej 4
2300 København S
Landsejerlav: Eksercerpladsen, København
Matrikelnummer: 0173
Landsejerlav: Sundby Overdrev, København
Matrikelnummer: 0917
Landsejerlav: Eksercerpladsen, København
Matrikelnummer: 0175
Landsejerlav: Eksercerpladsen, København
Matrikelnummer: 0172

Status:

Tinglyst

Tinglysningsdato:

10.12.2019 07:57:15

Dokumenttype:

Servitut

Dato/løbenummer:

10.12.2019-1011446764

Bemærkninger:

Servitut med lovbestemt prioritet.

PAS PÅ



LEDNINGERNE OG LIVET

- Arbejde i nærheden af strømførende kabler og luftledninger kan koste liv
- Vær opmærksom og kend respektafstandene

Vær opmærksom

Der skal kun ét øjeblik uopmærksomhed til for at bringe dig selv og andre i fare, hvis du kommer for tæt på en luftledning eller rammer et kabel. Følg instrukserne i denne folder, så passer du godt på dit eget og dine kollegers liv.

Når du udfører arbejde nær kabler eller luftledninger, skal du:

- Betragte alle kabler/luftledninger som spændingsførende, med mindre netselskabet har erklæret dem spændingsløse
- Overholde respektafstandene
- Følge arbejdsinstrukser fra det lokale netselskab
- Straks meddele netselskabet om enhver skade, uheld og ulykke

Kend respektafstandene

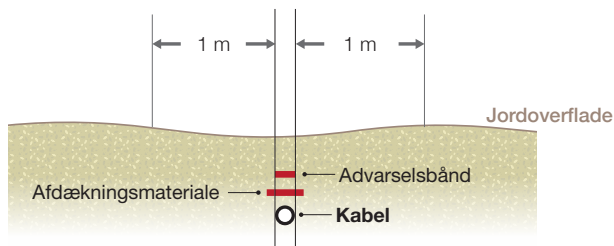
Du kan trygt arbejde i nærheden af **kabler og luftledninger**, hvis du overholder respektafstandene. Respektafstandene er fastsat af Sikkerhedsstyrelsen for at forebygge elulykker.

Arbejde inden for respektafstandene kan være muligt, men kun hvis det sker i samarbejde med det lokale netselskab.

RESPEKTAFSTANDE

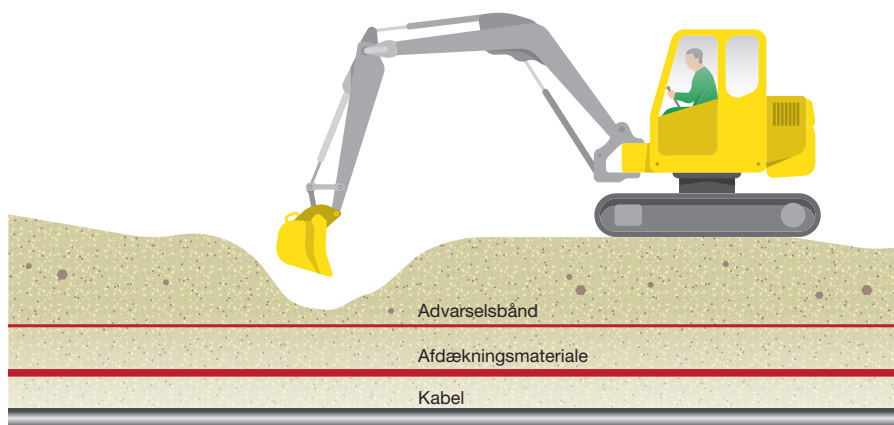
Respektafstande for kabler

Over, under og ved siden af kablet: **1 meter**



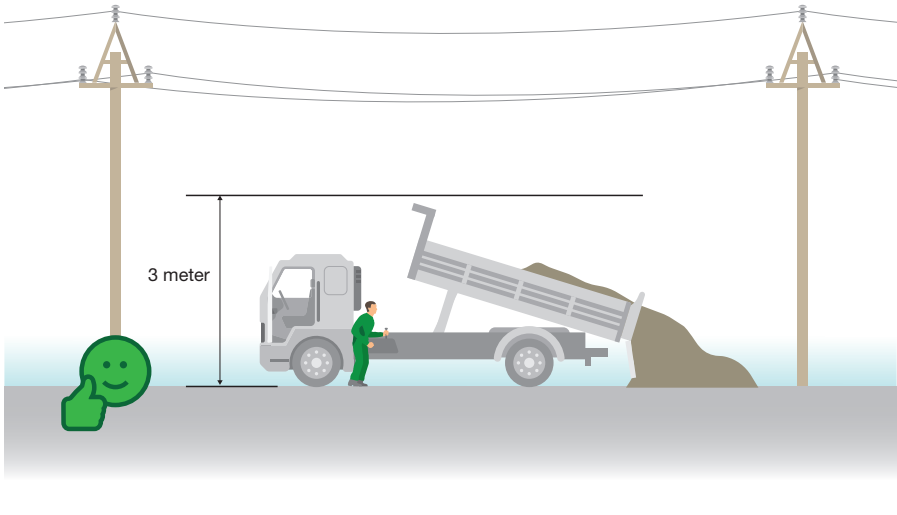
Husk tegninger over kablernes placering i jorden. Støder du på advarselsbånd eller afdækningsmateriale, er du inden for respektafstanden. **Stands gravningen og kontakt netselskabet.**

Kabler ligger normalt i en dybde fra 0,35 m til 1,4 m.
En terrænændring kan have ændret dybden.



RESPEKTAFSTANDE

Respektafstande for luftledninger

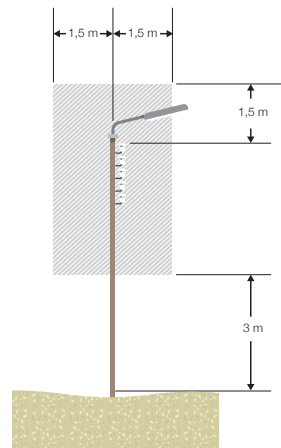


■ **OBS:** Under arbejdet må personer, værktøj og materialer ikke komme inden for det grå felt, som er markeret på tegningerne.

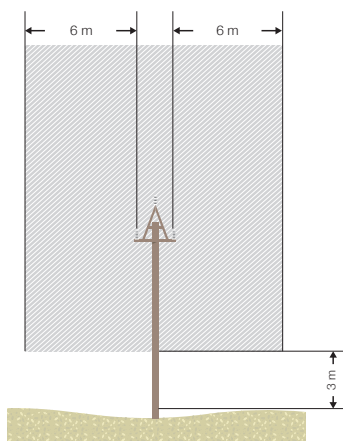
Lavspændingsluftledninger 0,4 kV

Lodret afstand: **1,5** meter
Vandret afstand: **3** meter (målt fra jorden)

Ved lavspændingsluftledninger kan du arbejde over masterne ved at overholde respektafstanden på **1,5** meter



RESPEKTAFSTANDE

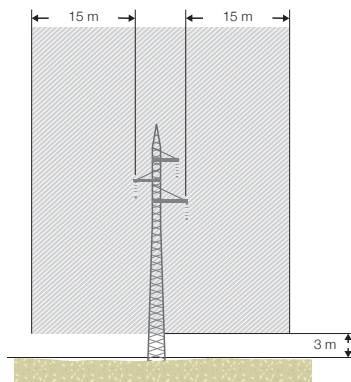


Højspændings- luftledninger 10 – 40 kV

Lodret afstand: **6** meter
Vandret afstand: **3** meter
(målt fra jorden)

Højspændings- luftledninger 40 – 400 kV

Lodret afstand **15** meter
Vandret afstand: **3** meter
(målt fra jorden)



LANDBRUGSMASKINER

Respektafstanden gælder ikke for landbrugsmaskiner, hvis maskinen inklusiv personer på maskinen er max:

- 4 meter ved elektriske lavspændingsanlæg og
- 4,5 meter ved elektriske højspændingsanlæg

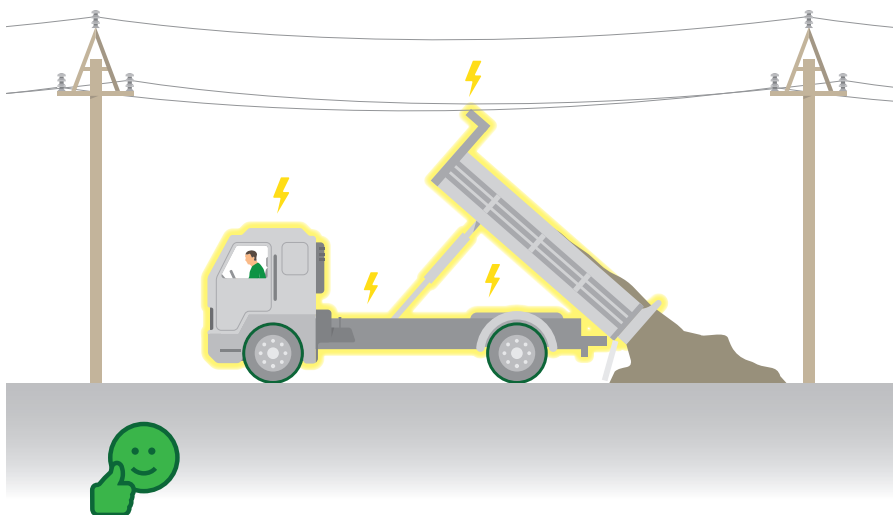
Er landbrugsmaskinen højere, skal du overholde respektafstanden eller kontakte netselskabet for at få en arbejdsinstruks.

ULYKKEN

Hvis ulykken er sket

Bliv siddende i køretøjet!

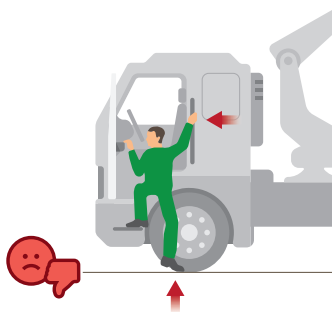
Er dit køretøj i kontakt med et kabel eller en luftledning, så bliv siddende, indtil netselskabet har meddelt, at det er sikkert at forlade køretøjet. Hvis du forlader køretøjet, kan du være i livsfare!



Forlad kun køretøjet i nødstilfælde

Hvis køretøjet fx brænder skal du forlade det, men du skal være opmærksom på følgende:

- Rør IKKE køretøjet og jorden samtidigt

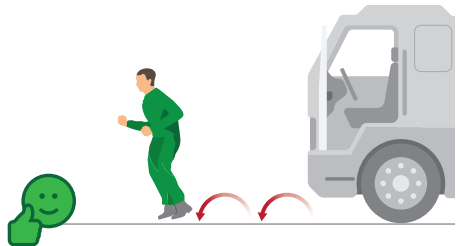


ULYKKEN



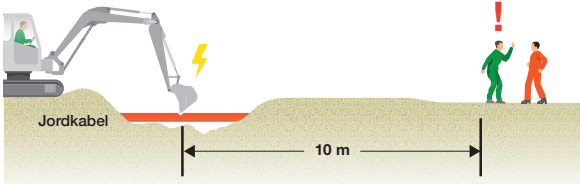
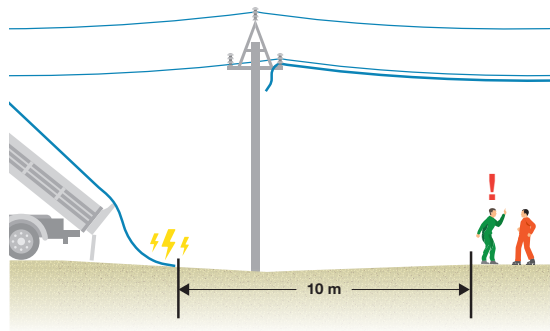
- Hop ud og land med fødderne samlet
- Gå væk fra køretøjet med korte skridt eller hop med samlede ben eller på ét ben

- Gå aldrig tilbage til køretøjet
- lige meget hvad du har glemt



Advar andre

- Gør andre opmærksomme på elektrisk fare
- Rør ikke blottede kabler eller nedfaldne ledninger



SØRG FOR,
at alle holder sig
10 m fra nedrevne
luftledninger eller
kabler

ANSVAR

ENTREPRENØRENS/ LANDMANDENS ANSVAR

Det er altid entreprenørens/landmandens ansvar at planlægge arbejdet og sikre, at det kan udføres på forsvarlig vis.

Entreprenøren/landmanden skal:

- Vurdere om respektafstandene kan overholdes
- Søge ledningsoplysninger i www.LER.dk inden ethvert kabelarbejde
- Kontakte netselskabet, hvis respektafstandene ikke kan overholdes
- Indsende situationsplan til netselskabet ved større komplekst arbejde
- Instruere alle, der skal udføre arbejde

Alle, der udfører arbejde i nærheden af elanlæg, skal kende:

- Placeringen af luftledninger/kabler
- Respektafstandene
- Arbejdsinstrukser fra netselskabet
- Kontaktoplysninger til netselskabet

FIND DIT NETSELSKAB

Du kan se hvilket netselskab, du arbejder under her:
www.danskenergi.dk/vejledning/nettilslutning/find-netselskab

MERE VIDEN

Sikkerhedsinstrukserne i denne folder overholder gældende lovkrav i Bekendtgørelse om sikkerhed for udførelse af ikke-elektrisk arbejde i nærheden af elektriske anlæg (BEK 1112/2017)

Læs mere på www.elsikkerhedsregler.dk