



Miljøvurdering af  
lokalplan 472 for et  
natur- og byområde  
øst for Byvej

Miljørapport

HVIDOVRE KOMMUNE


12 MAJ 2022

# Indhold

<b>1</b>	<b>Indledning</b>	<b>4</b>
1.1	Lovgrundlag	4
1.2	Rapportens opbygning	5
<b>2</b>	<b>Ikke-teknisk resumé</b>	<b>5</b>
<b>3</b>	<b>Baggrund</b>	<b>8</b>
3.1	Eksisterende planforhold	8
3.2	Fremtidige planforhold	8
3.3	Forhold til anden planlægning	9
<b>4</b>	<b>Metode</b>	<b>12</b>
4.1	Afgrænsning af miljøvurderingen	12
4.2	Vurderingsmetode	14
4.3	Referencescenarie (0-alternativ)	14
4.4	Undersøgte alternativer	15
<b>5</b>	<b>Trafikstøj og trafikbelastning</b>	<b>15</b>
5.1	Metode og lovgrundlag/miljømål	15
5.2	Eksisterende forhold	16
5.3	Vurdering af påvirkning	18
<b>6</b>	<b>Dyre- og planteliv</b>	<b>19</b>
6.1	Metode og lovgrundlag	19
6.2	Eksisterende forhold	20
6.3	Vurdering af påvirkning	23
<b>7</b>	<b>Friluftsliv og rekreative interesser</b>	<b>25</b>
7.1	Metode og lovgrundlag/miljømål	25
7.2	Eksisterende forhold	25
7.3	Vurdering af påvirkning	25
<b>8</b>	<b>Landskabelige værdier</b>	<b>27</b>
8.1	Metode og lovgrundlag	27
8.2	Eksisterende forhold	27
8.3	Vurdering af påvirkning	27

<b>9</b>	<b>Kulturhistoriske forhold og arkæologisk arv</b>	<b>28</b>
9.1	Metode	28
9.2	Eksisterende forhold	28
9.3	Vurdering af påvirkning	29
<b>10</b>	<b>Jordbundsforhold</b>	<b>30</b>
10.1	Lovgrundlag	30
10.2	Metode	30
10.3	Eksisterende forhold	30
10.4	Vurdering af påvirkning	32
<b>11</b>	<b>Grundvand</b>	<b>35</b>
11.1	Lovgrundlag/miljømål	35
11.2	Metode	35
11.3	Eksisterende forhold	35
11.4	Vurdering af påvirkning	35
<b>12</b>	<b>Klimatilpasning</b>	<b>36</b>
12.1	Lovgrundlag/miljømål	36
12.2	Metode	37
12.3	Eksisterende forhold	38
12.4	Vurdering af påvirkning	39
<b>13</b>	<b>Kumulative påvirkninger</b>	<b>41</b>
<b>14</b>	<b>Afværgeforanstaltninger og overvågning</b>	<b>41</b>
<b>15</b>	<b>Vurdering af 0-alternativet</b>	<b>42</b>
<b>16</b>	<b>Referencer</b>	<b>43</b>

---



Projekt ID: 10410368

Ændret: 31-08-2022 14:12

Revision 01

Udarbejdet af ANTV, CAMA, CSU

Kontrolleret af MDS, KSCH

Godkendt af MDS

# 1 Indledning

Hvidovre Kommune ønsker at udvikle arealer, der i dag anvendes til jordbrug og tidligere gartneri-drift, og som omkranses af Byvej, Brostykkevej, Nordlundsstien, Rosmosevej og Hf. Dahlia i den vestlige del af Hvidovre Kommune. Området ligger i den Grønne Kile og Fingerplan 2019 indeholder mulighed for at byudvikle området til et nyt bolig- og naturområde.

Området omfatter matr.nr. 8b, 8dc, 8dd og 8z Avedøre By, Avedøre og dækker et samlet areal på ca. 362.000 m<sup>2</sup> (se Figur 1.1) Heraf planlægges ca. 100.000 m<sup>2</sup> omdannet til boligområder med blandet boligbebyggelse i 1-3 etager, der placeres henholdsvis i den sydlige del af området og i den nordvestlige del af området.



Figur 1.1: Byviklingsområde der omkranses af Byvej, Brostykkevej, Nordlundsstien, Rosmosevej og Hf. Dahlia i den vestlige del af Hvidovre Kommune.

## 1.1 Lovgrundlag

Ifølge miljøvurderingslovens §2, pkt. 1<sup>1</sup> skal der gennemføres en miljøvurdering af planer og programmer, hvor disse udarbejdes inden for fysisk planlægning og arealanvendelse og fastlægger rammerne for fremtidige anlægstilladelser til projekter omfattet af lovens bilag 1 og 2, hvis de vurderes at kunne have en væsentlig påvirkning på miljøet. Det er planmyndigheden, der træffer afgørelse om, hvorvidt en plan er omfattet af § 2, jf. lovens § 8.

Lokalplansforslaget udarbejdes inden for fysisk planlægning og arealanvendelse og fastlægger rammerne for fremtidige anlægstilladeler omfattet af bilag 2, pkt. 10b (*Infrastrukturprojekter: Anlægsarbejder i byzoner, herunder opførsels af butikcentre og parkeringsanlæg*). Det er vurderet at lokalplanen vil kunne få væsentlig indvirkning på miljø og Hvidovre Kommune har derfor afgjort i henhold til § 8, stk.

<sup>1</sup> LBK nr. 1976 af 27. oktober 2021 om miljøvurdering af planer og programmer og af konkrete projekter (VVM) (Miljøvurderingsloven)

2, at der skal gennemføres en miljøvurdering af lokalplanforslaget for et natur- og byområde øst for Byvej.

## 1.2 Rapportens opbygning

Miljørapporten er overordnet struktureret med udgangspunkt i de væsentlige miljøpåvirkninger, som er identificeret i det udarbejdede afgrænsningsnotat, se afsnit 4.1. Inden for hvert emne behandles de indholdsmæssige ændringer, der sker med lokalplanen i forhold til de eksisterende forhold. Vurderingen beskrives med udgangspunkt i de eksisterende forhold, referencesituationen og relevante miljømål, grænseværdier og lovgivning.

Relevante miljømål og grænseværdier er hentet fra Hvidovre Kommunes Planstrategi fra 2019 (Hvidovre Kommune, 2019), Kommuneplan 2021 (Hvidovre Kommune, 2021) samt relevant sektorlovgivning og -planlægning.

## 2 Ikke-teknisk resumé

Formålet med lokalplansforslaget er at udvikle arealer, der i dag anvendes til jordbrug og tidligere gartneridrft, til boligområder med blandet boligbebyggelse i 1-3 etager. Området dækker et samlet areal på ca. 362.000 m<sup>2</sup> (se Figur 1.1), hvoraf ca. 100.000 m<sup>2</sup> i den sydlige del af området og i den nordvestlige del af området planlægges bebygget. Imellem de to boligområder omdannes landbrugsjorden til et offentligt tilgængeligt rekreativt og varieret naturområde, der også slynger sig ind mellem de nye bebyggelser, som derved får optimal kontakt til naturen. Der vil ligeledes også sikres vejoverkørsel til lokalplanens område, med grønne forbindelser, beplantede midterheller og vejbump over Byvej, så mennesker og dyr kan krydse vejen fra naturområdet over til stiforbindelser mod Vestvolden.

Der er foretaget en afgrænsning af miljøvurderingen, som viser, at lokalplansforslaget kan påvirke følgende miljømner væsentligt:

- Trafikstøj og trafikbelastning
- Dyre- og planteliv
- Fritidsliv og rekreative interesser
- Landskabelig værdi
- Kulturhistoriske forhold og arkæologisk arv
- Jordbundsforhold og grundvand

I miljørapporten er ovenstående emner derfor beskrevet nærmere og eventuelle påvirkninger på disse som følge af lokalplanen er vurderet.

### Trafikstøj og trafikbelastning

Lokalplanen giver mulighed for 600 nye boliger, hvilket kun har en mindre betydning for de trafikale forhold på det omkringliggende vejnet.

Frydenhøjstien, der bl.a. benyttes af skolebørn, videreføres igennem lokalplanens område. For at øge trafiksikkerheden og sikre bedre visuel oversigt ved sidehellerne etableres der vejindsnævring og midterheller. På Byvej etableres grønne trafiksikre overgange samt vejbump på Byvej. Tiltagene vurderes at medføre en positiv påvirkning for de bløde trafikanter.

Området er i dag støjbelastet fra det omkringliggende vejnet, hvilket i stor grad stammer fra trafikken på Motorring 3 og Holbækmotorvejen. Trafikken på vejnettet vurderes at stige som følge af etableringen af de ca. 600 nye boliger. Det

vurderes kun at give anledning til en stigning i trafikstøjen på mindre end 1 dB. Trafikstøjpåvirkningen fra planområdet til Byvej og Brostykkevej vurderes isoleret se at være mindre, men da trafikstøjbelastningen generelt er høj i området, så kan en mindre stigning have betydning for hvor i området støjgrænseværdien overholdes.

Trafikstøj fra Byvej og Brostykkevej bidrager til, at Miljøstyrelsens trafikstøjgrænseværdier umiddelbart vurderes overskredet på den nærmeste del af planområdet. Der skal der foretages støjberegninger for de konkrete boligprojekter med de nyeste støjdata inden lokalplanen vedtages endeligt, således det sikres at grænseværdierne for støj ved de nye boliger overholdes. Såfremt de vejledende grænseværdier ikke kan overholdes på alle boligfacader skal der gennemføres afværgeforanstaltninger fx i form af støjafskærmning.

### **Dyre- og planteliv**

Lokalplanområdet er i dag udpeget som potentielt naturområde med særlig naturværdi i Kommuneplan 2021. Desuden er området registreret som økologisk forbindelse, og som del af Grønt Danmarkskort. Indenfor lokalplansområdet ligger der i dag to § 3 registrerede søer, og af habitatdirektivets bilag IV er der registreret forekomst af seks arter af flagermus. I en 1 km's radius omkring lokalplanområdet er der registreret 12 arter fugle på den danske Rødliste. Rødlisten er en fortegnelse over danske arter, som er blevet vurderet til at være i risiko for at uddø. Forslag til Lokalplan 472 vil skabe ny natur som vil være i forlængelse af Avedøresletten og Vestvolden, og derfor kunne styrke de allerede eksisterende spredningskorridorer i kommune. Naturområdet planlægges at bestå af flere forskellige naturtyper, bl.a. skov på våd bund, løvskov, græsland, våd eng, søer og oplevelsesnatur. Arterne udvalgt til hver naturtyper er valgt ud fra hvilke arter der er registreret i de lokale omgivelser i og omkring Hvidovre.

Det vurderes, at den planlagte natur vil have en væsentlig positiv påvirkning på dyre- og planteliv i Hvidovre kommune. Planen har potentiale for, på sigt, at skabe 25 hektar natur med høj naturværdi, som vil kunne danne levested for mange forskellige arter. Planen lever op til Hvidovre Kommunes miljømål, og vil desuden styrke områdets funktion, som økologiske forbindelse.

### **Fritidsliv og rekreative interesser**

Planområdet er i dag udlagt til rekreativ område i kommuneplanen, men anvendes ikke til rekreative formål, da størstedelen er aktive landbrugsarealer. Med lokalplanen udlægges en stor del af planområdet til naturområde med rekreative muligheder. Dvs. at størstedelen af planområdet, vil blive til natur med levesteder for planter og dyr og det vil være et sted hvor borgene kan være aktive i det grønne og få naturoplevelser. Forslag til Lokalplan 472 vil skabe en bred vifte af muligheder for udendørs aktiviteter med etableringen af det store naturområde. Lokalplanen vil ligeledes skabe bedre adgangsforhold til de eksisterende aktiviteter som findes i områder, og den vil sikre grønne forbindelser og nye stiforbindelser videre vestpå i retning af de grønne kiler ved Vestvolden.

Planforslaget skaber dermed rammer for markant bedre muligheder for friluftsliv og dyrkelse af rekreative interesser, end i dag og påvirkningen på friluftslivet og de rekreative interesser vurderes derfor at være positiv.

### **Landskabelig forhold**

Landskabet indenfor planområdet er præget af den nuværende anvendelse som jordbrugsdrift og indgår i den indre grønne kile i Fingerplanen 2019.

Lokalplansforslaget ændrer væsentligt på landskabets fremtræden ved etablering af det centrale grønne område med vandområder, træer og en modellering af det eksisterende terræn med overskudsjord fra anlæg med bakker og nye søer. Bebyggelsen i planområder er dannet af klynger som henvender sig til det store landskabsrum, og skaber et lokalområde med et stærkt fællesskab. Området udvikles med en relativ tæt og lav bebyggelse, med 1-3 etager. Planen forventes at skabe en harmonisk og glidende overgang mellem de nye byområder og landskabet, hvilket kan påvirke området positivt.

### **Kulturhistoriske forhold og arkæologisk arv**

Lokalplanen fastlægger, at to bevaringsværdige bygninger ikke har en værdi der retfærdiggør, at man tager hensyn til dem i forhold til skitserede helhedsplan, som lokalplanen skal muliggøre. Årsagen er den forringede tilstandsværdi siden registreringen i 2001 og at den tidligere fritliggende placering i landskabet vil blive udvisket til ukendelighed, når bygningerne bliver omgivet af bymæssig bebyggelse i op til tre etager.

For at sikre den arkæologisk arv i området vil der blive foretaget en arkæologisk forundersøgelse inden for lokalplanområdet. Undersøgelse skal afdække om der er væsentlige fortidsminder på det aktuelle område for at afklare om en egentlig arkæologisk undersøgelse er nødvendig. Med implementering af denne afværgeforanstaltning vil eventuelle fund af arkæologisk arv håndteres af Kroppedal Museum efter gældende procedure og der vurderes derfor, at der ingen påvirkning vil være på den arkæologiske arv.

### **Jordbundsforhold og grundvand**

Der er jf. Miljøportalen arealer i området, kortlagt som forurenede på vidensniveau 1 og 2, som følge af tidligere gartneridrift. Lokalplanen ligger i et område med drikkevandsinteresser (OD) og inden for indvindingsoplandet til Hvidovre Vandværk. Der er desuden en drikkevandsboring lige uden for den nordlige del af planområdet og det boringsnære beskyttelsesområde (BNBO) til denne boring berører del af området.

Forslag til Lokalplan 472 giver mulighed for at en del af overskudsjord fra udgravning til bebyggelse anvendes til landskabsmodellering i det centrale naturområde. Der skal i denne forbindelse, foretages grundige miljøundersøgelser og oprensninger eller etablering af afværgeforanstaltninger i de forurenede områder. På arealer, hvor der ikke skal ske afgravning, skal det sikres, at der ikke er kontaktrisiko med underliggende forurenede jord ved etablering af 0,5 m ren jord.

Det stilles derfor krav til anlægsarbejdet, for at sikre at der ikke er nogen miljø- og sundhedsmæssig risici ved fremtidig arealanvendelse. Anlægsarbejdet er således omfattet af §8 tilladelse jf. jordforureningsloven, således at risikoen for spredning af forureningen til grundvandet undgås.

En væsentlig del af den kraftige jordforurening i området vil blive reduceret ved bortgravning og bortskaffelse ud af området, således at forureningsspredning undgås. Med den gældende lovgivning vil der blive sat krav til oprensning af det forurenede jord under byggeriet, der sikrer, at påvirkningen på sigt vil medvirke til en positiv påvirkning.

### **Klimatilpasning**

Regnvand fra lokalplanområdet ledes i til stor regnvandsbassiner i det centrale naturområde, med henblik på at forsinke og rense det inden udledning til

eksisterende regnvandsledning og videre til recipient. Regnvandsbassinerne anlægges med et tilstrækkeligt volumen til at sikre, at der kan håndteres skybrud svarende til en 100 års-regn i år 2118, og at bygningerne dermed sikres ift. en sådan hændelse.

Inden der kan gives en udledningstilladelse til udledning af regnvand fra bassinerne indenfor lokalplanområdet til Køge Bugt, skal det vurderes om rensset regnvand fra bassinerne alene eller i kumulation med øvrige udledninger kan påvirke det enkelte kvalitetselement der er styrende for den økologiske tilstand samt den kemiske tilstand i Køge Bugt jf. lov om vandplanlægning og indsatsbekendtgørelsen.

## 3 Baggrund

### 3.1 Eksisterende planforhold

Hvidovre Kommuneplan 2021 fastsætter de overordnede mål og retningslinjer for udviklingen i kommunen og danner således grundlag for arealanvendelsen og den fysiske planlægning i kommunen.

Størstedelen af lokalplansområdet er i dag udlagt til rekreativt område (rammeområde 4F24), mens det nordvestlige hjørne (rammeområde 4B9) og den sydlige del (rammeområde 4B8) af området er udlagt til boligformål. Inden for rammeområde 4B8, må der kun etableres toplans bebyggelse med en maximal højde på 8,5 m, mens der i rammeområde 4B9 må etableres 3-etagehuse med en maximal højde på 12 m. I rammeområde 4F24 skal området anvendes til rekreative formål og naturområde med adgang til Vestvolden. Der kan efter aftale med staten etableres mindre anlæg til bymæssige fritidsformål, der er alment tilgængelige og kan styrke anvendelse af arealet til friluftformål.

Planområdet er i dag ikke omfattet af en lokalplan.

### 3.2 Fremtidige planforhold

Formålet med lokalplanen er at realisere visionerne i helhedsplanen om et nyt stort naturområde og to nye boligområder. I overensstemmelse med Fingerplanen er bebyggelsen placeret i to områder; et nordligt område ved Byvej 83E og et sydligt ved Brostykkevej 190 og 212.

Imellem de to boligområder omdannes landbrugsjorden til et offentligt tilgængeligt rekreativt og varieret naturområde, der også slynger sig ind mellem de nye bebyggelser, som derved får optimal kontakt til naturen.

Det er ligeledes et formål at sikre vejoverkørsel til lokalplanens område, og der skal sikres grønne forbindelser med beplantede midterheller og vejbumper over Byvej, så mennesker og dyr kan krydse vejen fra naturområdet over til stiforbindelser mod Vestvolden i overensstemmelse med retningslinjer i Fingerplan 2019 (Erhvervsstyrelsen, 2019).

Endelig er klimatilpasning også et formål i lokalplanen, idet der er krav om at nyt byggeri skal beskyttes mod oversvømmelse fra regnvand samt krav til at overfladevand fra skybrud kan håndteres i området.



### 3.3 Forhold til anden planlægning

#### 3.3.1 Fingerplanen 2019

Fingerplan 2019 (Erhvervsstyrelsen, 2019) er et landsplandirektiv for Hovedstadsområdet. Fingerplanen har opdelt i hovedstadsområdet i fire geografiske delområder: 1. det indre storbyområde ("håndfladen"), 2. det ydre storbyområde ("byfingrene"), 3. de grønne kiler og 4. det øvrige hovedstadsområdet, bestående af både byområder og landområder. Kommunernes planlægning må ikke stride imod bestemmelserne i Fingerplan 2019.

I Fingerplanen er lokalplansområdet beliggende indenfor den grønne kile, men arealerne der er planlagt udbygget i den nordlige og sydlige ende af området er i planen udlagt til at blive overført til ydre storbyområde, landområde. Arealoverførsel og efterfølgende byudvikling forudsætter, at størstedelen af arealet permanent overgår fra jordbrugsformål til et grønt område til almen, ikke bymæssig friluftsanvendelse. Det er ligeledes en forudsætning, at der sikres grønne forbindelser og stiforbindelser fra arealet vestpå i retning af de grønne kiler ved Vestvolden. Lokalplansforslaget vurderes derfor at være i overensstemmelse med Fingerplan 2019.

#### 3.3.2 Kommuneplan 2021

Kommuneplanen 2021 inddeler kommunen i rammeområder med forskellige anvendelsesmuligheder. I Kommuneplan 2021 er lokalplanens område beliggende inden for rammeområderne 4B8, 4B9 og 4F24.

For rammeområderne er der fastsat følgende bestemmelser for lokalplanlægningen:

##### Ramme 4B8 – Byvej 83D – 83E:

Generel anvendelse:	Boligområde
Specifik anvendelse:	Tæt-lav boligbebyggelse og etageboligbebyggelse
Max. bebyggelsesprocent:	40%
Max. antal etager:	2
Max. bygningshøjde:	8,5 m
Bemærkninger:	Dele af rammeområdet er kortlagt med risiko for oversvømmelse fra regn i forbindelse med skybrud. Ved lokalplanlægning inden for området skal risikoen for oversvømmelse undersøges nærmere, og der kan stilles krav om tiltag til begrænsning af denne risiko jf. retningslinje 6.6.4 i Kommuneplan 2021.

##### Ramme 4B9 – Byvej/Brostykkevej:

Generel anvendelse:	Boligområde
Specifik anvendelse:	Tæt-lav boligbebyggelse og etageboligbebyggelse
Max. bebyggelsesprocent:	60%
Max. antal etager:	3
Max. bygningshøjde:	12 m
Bemærkninger:	Dele af rammeområdet er kortlagt med risiko for oversvømmelse fra regn i forbindelse med skybrud. Ved lokalplanlægning inden for området skal risikoen for oversvømmelse undersøges nærmere, og der kan stilles krav om tiltag til begrænsning af

denne risiko jf. retningslinje 6.6.4 i Kommuneplan 2021.

#### Ramme 4F24 – Byvej/Brostykkevej:

Generel anvendelse:	Rekreativt område
Specifik anvendelse:	Større rekreativt område
Max. bebyggelsesprocent:	-
Max. antal etager:	-
Max. bygningshøjde:	-
Bemærkninger:	Der kan efter aftale med staten etableres mindre anlæg til bymæssige fritidsformål, der er alment tilgængelige og kan styrke anvendelse af arealet til friluftformål.

Dele af rammeområdet er kortlagt med risiko til oversvømmelse fra regn i forbindelse med skybrud. Ved lokalplanlægning inden for området skal risikoen for oversvømmelse undersøges nærmere, og der kan stilles krav om tiltag til begrænsning af denne risiko jf. Retningslinje 6.6.4.

Forslaget til lokalplan er i overensstemmelse med Kommuneplanen 2021.

### **3.3.3 Hvidovre Kommune Planstrategi 2019**

Kommunalbestyrelsen skal i henhold til Planlovens §23a offentliggøre en strategi for kommuneplanlægningen hvert 4. år. Den nuværende planstrategi "udvikling, ansvar og fællesskab" blev vedtaget i sommeren 2020 og omfatter den fysiske planlægning i kommunen i de kommende år.

Hvidovre Kommunes Planstrategi 2019 har 5 fokusområder:

Omsorg, sundhed og fællesskab  
Robust, grøn og bæredygtig by  
Boliger for livet  
Vækst og erhvervsudvikling  
Effektiv og sikker trafik

Kommunalbestyrelsen har under fokusområdet "boliger for livet" udpeget 17 områder i Hvidovre med mulighed for boligudvikling, herunder projektområdet som står beskrevet i strategien som et område der planlægges som et større naturområde og opføres etageboliger og tæt-lave boliger inden for afgrænsningerne i Fingerplan 2019. Lokalplansforslaget vurderes dermed at være i overensstemmelse med planstrategien.

### **3.3.4 Spildevandsplan 2017 med tilhørende tillæg**

Spildevandsplanen (Hvidovre Kommune, 2017) fastlægger rammer for håndtering af spildevand og regnvand i Hvidovre Kommune. Reglerne for afledning af spildevand og regnvand er fastlagt i spildevandsplanen der er gældende på det tidspunkt hvor et byggeris byggetilladelse meddeles.

Kommunen er således forpligtet til at udføre eller foretage ændringer af de kommunale anlæg, der er optaget i planen i overensstemmelse med den tidsfølgeplan, der er fastsat i spildevandsplanen.

Spildevandsplan 2022, der er under udarbejdelse, lægger op til at boligområderne skal separatkloakeres, med en ledning til spildevand og lokal håndtering af regnvand i delområde 1 og spildevandskloakeret i delområde 2. Naturområdet kloakeres ikke.

Lokalplansforslaget vurderes dermed at være i overensstemmelse med spildevandsplanen.

### 3.3.5 Strategi for klimatilpasning 2014

Strategien fastlægger de overordnede generelle mål og rammer for klimatilpasningen og prioriterer rækkefølgen af de berørte lokalområder ud fra konkrete væsentlighedskriterier og fastlægger dermed retningen for Hvidovre Kommunes kommende arbejde med klimatilpasning (Hvidovre Kommune, 2014). Strategien fastslår også at klimatilpasningen skal ske inden for de overordnede rammer, der sættes af hensynet til rekreative værdier og generelle by- og landskabsarkitektoniske værdier.

Strategien indeholder fire temaer der er relevante i kommunen: Tilpasning af eksisterende spildevandssystem, håndtering af regnvand ved skybrud, oversvømmelser ved stormflod samt oversvømmelser fra Harrestrup Å.

Temaet om håndtering af regnvand ved skybrud, som er det mest relevante i forhold til nærværende projekt, indeholder et mål om at klimatilpasning skal indtænkes i fremtidige bygge- og anlægsprojekter og at regnvand så vidt muligt skal håndteres lokalt. Det kan f.eks. være ved at etablere nedsvinningsegnede belægninger, lokal opmagasinering i bassiner, søer eller lignende med vægt på øget bykvalitet. Ved lokal håndtering af regnvand skal der tages hensyn til nedsvinningsforhold og drikkevandsinteresser.

Der arbejdes med klimatilpasning i hele kommunen med oversvømmelser på terræn over 10 cm ved en 100 års hændelse i 2118.

Planforslaget indeholder krav til håndtering af regnvand der overordnet stemmer over ens med retningslinjerne i klimatilpasningsstrategien.

Som en videreudvikling af Strategi for Klimatilpasning, vedtog Kommunalbestyrelsen i 2021 "Regnvandets veje, Skybrudsplan 2020" (Hvidovre Kommune, 2020). Skybrudsplanen handler om sikring mod oversvømmelser ved skybrud.

Dele af lokalplanens område indgår i Skybrudsplan 2020, og er udpeget til at have risiko for oversvømmelse ved skybrud. Der stilles krav til at sådanne områder friholdes fra nyt byggeri, anlæg mv., medmindre byggeriet sikres til en 100 års-regn i år 2118, svarende til ca. 90 mm nedbør på 4 timer.

## 4 Metode

### 4.1 Afgrænsning af miljøvurderingen

Hvidovre Kommune skal ifølge miljøvurderingslovens §11 foretage en afgrænsning af miljørapportens indhold forud for udarbejdelsen af rapporten. Hvidovre Kommunes rådgiver har derfor udarbejdet et udkast til afgrænsningsnotat, som har til formål at beskrive hvilke miljøfaktorer, der skal miljøvurderes og indgå i miljørapporten.

Kommunen skal jf. miljøvurderingslovens §32, stk. 1, pkt. 2 foretage en høring af de berørte myndigheder forud for den endelige afgrænsning af miljørapporten. Hvidovre Kommune afholdte derfor en høring af plangrundlaget for natur- og byområde øst for Byvej i perioden 27. januar - 10. februar 2021.

I den forbindelse blev udkastet til afgrænsningsnotat sendt til følgende berørte myndigheder:

Center for Plan og Miljø, Hvidovre Kommune  
 Center for Trafik og Ejendomme, Hvidovre Kommune  
 Region Hovedstaden  
 Kroppedal Museum

På baggrund af de fremsendte bemærkninger i forbindelse med høringen, har Hvidovre Kommune opdateret afgrænsningsnotatet. Kommunens endelige afgrænsningsnotat fremgår af bilag 1.

Tabel 4.1 indeholder en oversigt de enkelte miljøemner, der ifølge afgrænsningsnotatet skal vurderes i denne miljørapport samt vurderingskriterierne og databehovet som danner grundlag for vurderingerne.

Miljøemner	Vurderingskriterier	Databehov
Trafikstøj og trafikbelastning	Etableringen af ca. 600 nye boliger i et område med bymæssig bebyggelse tæt på skoler og fritidsaktiviteter kan medføre væsentlige påvirkninger af trafikken. Trafikken og trafikstøjen ved de planlagte boliger skal derfor vurderes nærmere.	Der anvendes miljøstyrelsens støjkort samt årsdøgntrafikdata (ÅDT) fra kMastra.dk og trafikanalyser på Byvej og Brostykkevej, som er udarbejdet for Hvidovre kommune i 2011. Desuden anvendes en analyse for trafiksikre overgange på Brostykkevej gennemført ifm. lokalplanarbejdet.
Dyre- og planteliv	De eksisterende forhold er præget af landbrug med mono-kultur. Planen indebærer, at der etableres nye naturområder med karakter af eng, skov og vådområder. Desuden plantes 7 ha skov med bøg, ask og ær i naturområdet. Inden for planområdet findes følgende fredede arter: grøn frø, lille vandsalamander, gråand, skrubbudse og butsnudet frø.  De nye naturområder forventes at skabe gode betingelser for et varieret plante- og dyreliv. Planen forventes dermed at påvirke plante- og dyrelivet	Eksisterende tilgængelige data om naturforhold i området fra Danmarks arealinformation, Naturdata og Naturbasen. Yderligere information om fredede arter fra miljøstyrelsen hjemmeside og faglitteratur "Håndbog om arter på habitatdirektivets bilag IV og Forvaltningsplan for flagermus.

	i området positivt. Påvirkninger på dyre- og planteliv beskrives og vurderes nærmere.	
Fritidsliv og rekreative interesser	Planen skaber rammer for markant bedre muligheder for friluftsliv og dyrkelse af rekreative interesser. Der skabes bedre adgangsforhold til de eksisterende aktiviteter som rideskole og idrætsanlæg via stisystemer, og selve det store grønne område vil skabe en bred vifte af muligheder for udendørs aktiviteter og oplevelser. Påvirkningerne undersøges og vurderes nærmere.	Data indhentes fra Danmarks Miljøportal, Hvidovre Kommunes Kommuneplan 2021 samt ortofoto.
Landskabelig værdi	Området anvendes i dag til jordbrugsdrift og indgår i den indre grønne kile i Fingerplan 2019. Planen vil påvirke landskabet ved etablering af boligområder samt vandområder, træer og en regulering af det eksisterende terræn med godkendt overskudsjord fra byggeriet. Planen forventes at skabe en harmonisk og glidende overgang mellem de nye byområder og landskabet, hvilket kan påvirke området positivt. Dette undersøges og vurderes nærmere.	Danmarks Miljøportal, Hvidovre Kommunes Kommuneplan 2021, Fingerplanen 2019 samt ortofoto.
Kulturhistoriske forhold og arkæologisk arv	Der er ved tidligere anlægsarbejder gjort arkæologiske fund i området, og en længere strækning er markeret som fortidsminder areal, og der er også gjort andre fund i nærliggende områder. Det vurderes derfor at der kan påtræffes nye ukendte fund indenfor lokalplanområdet. Påvirkning på kulturarv og arkæologi undersøges og vurderes nærmere i miljørapporten.	Danmarks Miljøportal, Hvidovre Kommunes Kommuneplan 2021, Slots- og Kulturstyrelsens database samt ortofoto
Jordbundsforhold og grundvand	Der er indenfor lokalplanområdet kortlagt arealer, som er forurenede på vidensniveau 1 og 2 bl.a. pga. den tidligere gartneridrft. Kommunen skal give tilladelse efter jordforureningsloven, inden der igangsættes bygge- og anlægsarbejder eller ændres på anvendelsen af ejendommene til følsom anvendelse, herunder boligbebyggelse. En realisering af planerne vil indebære, at der skal graves og flyttes forurenede jord inden for planområdet.  Området ligger i et område med drikkevandsinteresser (OD) og inden for indvindingsoplandet til Hvidovre Vandværk. Der er desuden en drikkevandsboring lige uden for den nordlige del af planområdet. Det boring-snære beskyttelsesområde (BNBO) til denne boring går delvist ind over en mindre del af området.	Eksisterende tilgængelige data fra Danmark Miljøportal om forurenede lokaliteter (V2) og potentielt forurenede lokaliteter (V1) samt områdeklassificerede arealer. Der er indhentet supplerende oplysninger fra Region Hovedstaden om en række forureningsundersøgelser, der er udført på området.  Eksisterende tilgængelige data for grundvand er indhentet fra GEUS boringsdatabase Jupiter og digitale jordartskort, samt fra Danmark Miljøportal og Hvidovre Kommune.

Da der skal graves og håndteres forurenede jord ved realisering af lokalplanen skal påvirkning på jord og grundvand undersøges og vurderes nærmere.
---

Tabel 4.1: Miljøfaktorer der miljøvurderes i miljørapporten.

Følgende planer og programmer vurderes at kunne have betydning for miljøvurderingen af planforslagene, såfremt de indeholder målsætninger, visioner og/eller retningslinjer af relevans for planlægningen. Der redegøres for relevant planlægning i miljørapporten.

- Fingerplan 2019
- Kommuneplan 2021
- Hvidovre Kommune Planstrategi 2019
- Spildevandsplan 2017
- Strategi for klimatilpasning 2014

## 4.2 Vurderingsmetode

Vurderingen af påvirkningerne på miljøet gennemføres i henhold til miljøvurderingslovens regler og det danske lov- og regelgrundlag og er baseret på kvalitative og kvantitative oplysninger.

Der er anvendt følgende metodik, som sikrer, at vurdering af miljøpåvirkningerne er baseret på ensartede termer for at øge gennemsigtigheden af de udførte miljøvurderinger:

**Ingen / ubetydelig påvirkning:** Påvirkninger som er lokalt afgrænsede, ukomplicerede, kortvarige eller uden langtidseffekt og helt uden irreversible effekter. Eller der forekommer ingen påvirkning i forhold til referencescenariet. Afværgeforanstaltninger er ikke nødvendige.

**Mindre påvirkning:** Påvirkninger, som kan have et vist omfang eller kompleksitet, en vis varighed ud over helt kortvarige effekter, og som har en vis sandsynlighed for at indtræde, men med stor sandsynlighed ikke medfører irreversible skader. Afværgeforanstaltninger er ikke nødvendige.

**Moderat påvirkning:** Påvirkninger, som enten har et relativt stort omfang eller langvarig karakter, sker med tilbagevendende hyppighed eller er relativt sandsynlige og måske kan give visse irreversible, men helt lokale skader. Afværgeforanstaltninger kan overvejes.

**Omfattende / væsentlig påvirkning:** Påvirkninger som har stort omfang og/eller langvarig karakter, er hyppigt forekommende eller sandsynlige, og der vil være mulighed for irreversible skader i betydeligt omfang. Afværgeforanstaltninger bør overvejes.

## 4.3 Referencescenarie (0-alternativ)

Miljørapporten skal ifølge miljøvurderingsloven redegøre for alternativer, herunder referencescenariet (0-alternativ), hvilket vil sige den situation, hvor lokalplanen

ikke vedtages. Referencescenariet er den sandsynlige udvikling, hvis lokalplansforslaget ikke vedtages.

#### 4.4 Undersøgte alternativer

Hvidovre Kommune har gennemført en proces efter henvendelse fra grundejere i 2018, der havde et ønske om byudvikling i området. Hvidovre Kommune gik herefter i efteråret 2018 i dialog med Erhvervsstyrelsen om en ændret anvendelse for arealet øst for Byvej og nord for Brostykkevej.

I foråret 2020 fremsendte grundejerne i området en fælles anmodning om at udarbejde et nyt plangrundlag for området, der realiserer de muligheder Fingerplan 2019 giver. Ansøgningen indeholdt en helhedsplan, der beskriver omfang og udformningen af to nye boligområder samt et centralt naturområde. Kommunalbestyrelsen valgte i juni 2020 at imødekomme ansøgningen. I november 2021 behandlede Kommunalbestyrelsen de indkomne høringssvar i forbindelse med den forudgående høring om områdets udvikling.

Det er dette scenarie, der indgår i nærværende miljørapport. Der indgår ikke andre alternativer i lokalplanen.

### 5 Trafikstøj og trafikbelastning

I dette afsnit beskrives og vurderes de trafikale påvirkninger og trafikstøj ved realisering af forslag til lokalplanen.

#### 5.1 Metode og lovgrundlag/miljømål

##### 5.1.1 Trafik

Trafikbelastningen er vurderet for de lokale veje, som ligger opad planområdet.

Avedørevej og motorvejsnettet er ikke vurderet da trafikmængden, som generes fra 600 nye boliger, er ubetydelig i forhold til den samlede trafikmængde på disse vejstrækninger.

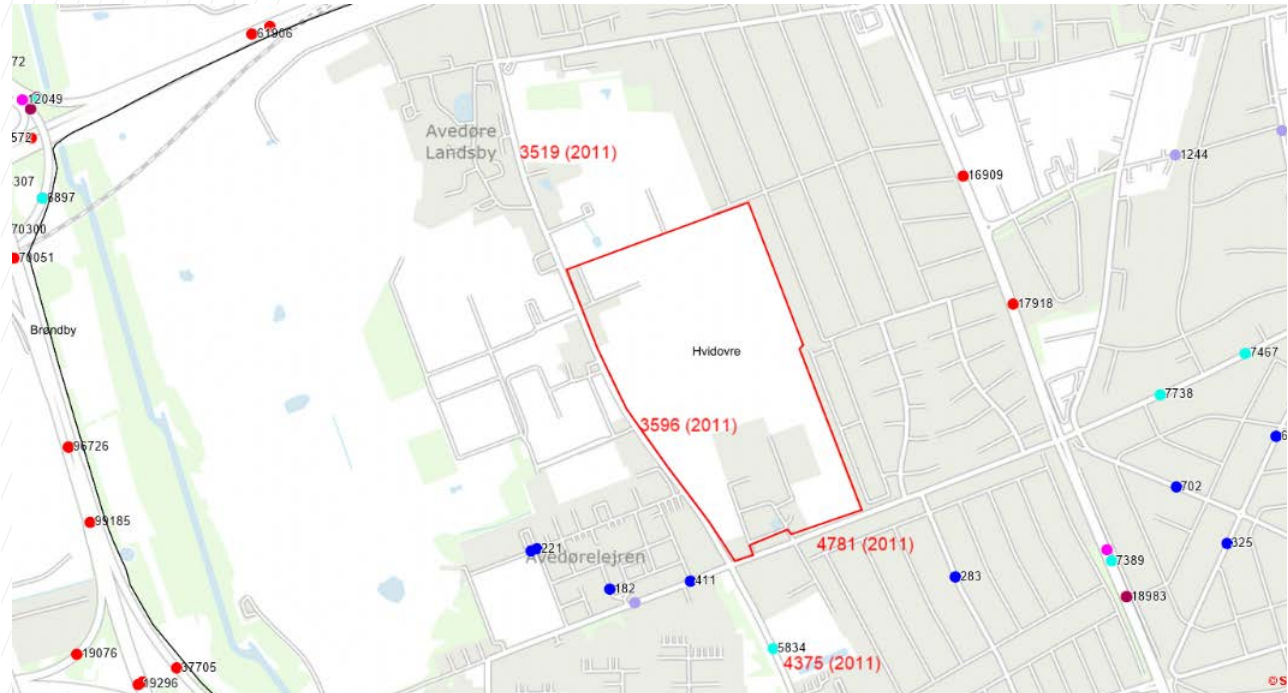
Hvidovre Kommune grænser op til Brøndby, Rødovre, København og Tårnby kommuner. Trafikpåvirkningen til omegnskommuner vil være ubetydelig, da mertrafikken er begrænset og kørsel til nabokommuner vil foregå ad større veje eller være fordelt på vejnettet inden kommunegrænserne.

Der er anvendt årsdøgntrafikdata (ÅDT) fra kMastra.dk og trafikanalyser på Byvej og Brostykkevej, som er udarbejdet for Hvidovre kommune i 2011. Kort over trafikdata kan ses på Figur 5.1.

Vurdering af trafikmængder fra kørsel til og fra planområdet er baseret på Vejdirektoratets turrater.

I forbindelse med lokalplanens udarbejdelse har Hvidovre kommune fået udarbejdet en analyse for trafiksikre overgange på Brostykkevej. Analysens konklusioner er anvendt i denne miljøvurdering.





Figur 5.1: Trafikkællinger i KMastra og Hvidovre kommune (rod tekst).

### 5.1.2 Trafikstøj

Den eksisterende trafikstøj er vurderet ud fra Miljøstyrelsens støjkort (Miljøstyrelsen, u.d.), hvor støjbelastningen er beregnet for statsveje og større veje.

Trafikstøjen fra den interne kørsel i planområdet vurderes at være ubetydelig sammenlignet med støj fra det omkringliggende vejnet.

Ifølge kommuneplanens (Kommuneplan, 2021) retningslinje 6.5.1 må støjbelastede arealer må ikke udlægges til støjfølsom anvendelse, medmindre den fremtidige anvendelse kan sikres mod støj ved etablering af afskærmningsforanstaltninger, jf. Miljøstyrelsens vejledning nr. 4/2007 Støj fra veje. Behovet for afskærmningsforanstaltninger i støjbelastede byudviklingsområder skal belyses i lokalplanlægningen ud fra konkrete beregninger i forhold til den planlagte bebyggelses placering, højde mv.

Miljøstyrelsens grænseværdi for trafikstøj i boligområder, daginstitutioner, skoler og andre undervisningsbygninger, plejehjem, hospitaler og lignende, kolonihaver, nyttehaver, udendørs opholdsarealer, bydelsparker mv er  $L_{den}$  58 dB.

## 5.2 Eksisterende forhold

Planområdet er omkranset af Byvej mod vest, Brostykkevej mod syd, Nordlundsstien i nord og villakvarter og kolonihaver mod øst. Kørsel til og fra planområdet vil foregå via Byvej og Brostykkevej. Syd og øst for området ligger villakvarterer og mod nord og vest findes blandet bebyggelse med naturområder, villakvarterer og etagebyggeri.



### 5.2.1 Trafik

Området er i dag udlagt til landbrugsjord og tidligere gartnerier med tilhørende driftsbygninger og boliger. Derfor er der i dag kun en ubetydelig trafikmængde til og fra området.

Hvidovre Kommuner har i 2011 fået foretaget 4 trafiktællinger<sup>2</sup> af årsdøgntrafik (ÅDT) på lokationerne Byvej og Brostykkevej.

Byvej 16A-H: 3.519

Byvej 96: 3.696

Byvej 200 m. syd for Brostykkevej: 4.375

Brostykkevej ca. 150 m vest for Bredholtvej: 4.781

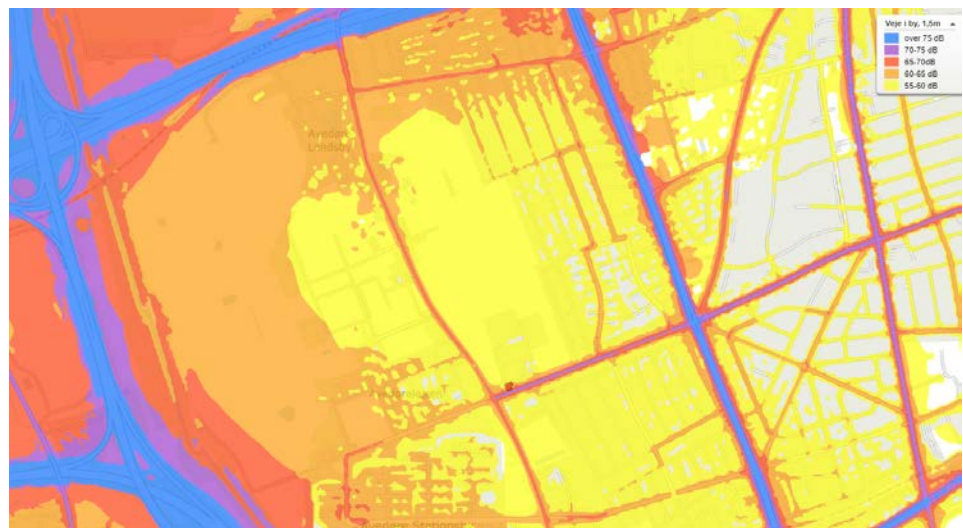
Der er foretaget en ny trafikmåling på Byvej ca. 200 meter syd for Brostykkevej i 2022 hvor årsdøgntrafikken er 5834<sup>3</sup>. Det svarer til en stigning på 33% siden 2011. De må på baggrund heraf forventes, at trafikken på de øvrige veje vil være steget nogenlunde tilsvarende. Dette er dog ikke undersøgt nærmere.

### 5.2.2 Trafikstøj

Området er i dag støjbelastet fra de omkringliggende veje. Trafikken på Motorring 3 og Holbækmotorvejen betyder, at hele lokalplanområdet er støjbelastet med  $L_{den}$  55-60 dB. Dette kan ses på Figur 5.2 som viser Miljøstyrelsens støj kortlægning i større byer fra 2017.

Miljøstyrelsens støj kort viser, at trafikstøjbelastningen er 60 dB(A) ca. 20-25 meter fra Brostykkevej og ca. 10 meter fra Byvej.

Avedøre havnevej ligger mere end 500 meter fra planområdet, så vejen bidrager vej kun ubetydeligt til støj i lokalplanområdet i forhold til motorveje, Byvej og Brostykkevej.



Figur 5.2: Miljøstyrelsens støj kort for veje i by 1,5 m.o.t. fra 2017, <https://mst.dk/service/miljoegis/>

<sup>2</sup> Disse trafiktællinger fremgår ikke af mastra.vd.dk

<sup>3</sup> Jf. mastra.vd.dk

## 5.3 Vurdering af påvirkning

### 5.3.1 Trafik

Lokalplanen giver mulighed for etablering af 600 boliger fordelt på 80 tæt-lave boliger og 520 etageboliger. Vurderingen af trafikken er baseret på Vejdirektoratets turrater<sup>4</sup>. I Tabel 5.1 er ÅDT beregnet til 2052. Det antages at tæt-lave boliger i lokalplanen svarer til fritliggende parcelhuse.

Tabel 5.1: Forventet trafik fra nye boliger. Der er anvendt turrater fra Vejdirektoratets vejregler, Katalog Turrater, Anlæg og planlægning, september 2020

Funktion/anvendelse	Antal boliger	Ture med motorkøretøjer pr. bolig, (Årsdøgntrafik (ÅDT))	Antal bilkørsler pr. døgn
Etageboliger	520	3,1	1612
Fritliggende parcelhuse	80	5,5	440
-	-	-	2052 (samlet antal kørsler)

Antallet af kørsler forventes at blive øget med ca. 1000 på hhv. Brostykkevej og Byvej. En stor del af trafikken forventes, at blive ledt væk fra området via motorvejsnettet og Avedøre Havnevej.

For at øge trafiksikkerheden for bløde trafikanter, specificeres det i lokalplanen, at der skal etableres grønne trafiksikre overgange samt vejbump på Byvej.

Frydenhøjstien videreføres igennem lokalplanens område. Stien vil blandt andet blive benyttet af skolebørn, som skal krydse Brostykkevej, når de skal til Avedøre skole. Hvidovre Kommune har fået udarbejdet en trafikanalyse, hvori der anbefales at sikre bedre visuel oversigt ved sidehellerne, visuel vejindsnævring og midterheller.

Med ovenstående tiltag sikres, at stigningen i trafikken kun vil få en mindre påvirkning for bløde trafikanter.

Der er få udkørsler fra planområdet, som vil blive fordelt på 6 overgange og der forventes derfor kun en ubetydelig påvirkning af vejnettet. De præcise udkørselsforhold vil blive fastlagt i detailprojekteringsfasen, hvor det skal sikres at gældende vejregler overholdes.

Samlet set vurderes de beskrevne tiltag i form af trafiksikre overgang at medføre en positiv påvirkning for de bløde trafikanter.

<sup>4</sup> Vejdirektoratets vejregler, Katalog Turrater, Anlæg og planlægning, september 2020.

### 5.3.2 Trafikstøj

Hvis trafikdata fra 2011 fremskrives med 33 procent i 2022, så vil trafikken stige yderligere 15-20 procent som følge af den ekstra trafik, som genereres fra kørsler fra de nye boliger i planområdet.<sup>5</sup> Denne trafikforøgelse vil betyde, at støjbelastningen vil øges med lidt mindre end 1 dB på begge veje. Da der er flere udkørselsveje og en stor del af trafikken ledes til de omkringliggende større veje, vil støjbelastningen være endnu mindre.

Trafikstøjpåvirkningen fra planområdet til Byvej og Brostykkevej vurderes isoleret se at være mindre, men da trafikstøjbelastningen generelt er høj i området, så kan en mindre stigning have betydning for hvor i området støjgrænseværdien overholdes.

Byggelinjer i lokalplanen er 20 meter fra vejkant langs Brostykkevej og Byvej. Det betyder, at den vejledende støjgrænseværdi på  $L_{den}$  58 dB forventeligt vil være overskredet indenfor byggelinjen langs Brostykkevej og muligvis også ved Byvej.

For at sikre, at Miljøstyrelsens vejledende støjgrænser overholdes, er det i lokalplanen specificeret<sup>6</sup>, at støjbelastningen skal belyses ud fra konkrete beregninger i forhold til de planlagte bebyggelses placering. Dette er en forudsætning for, at lokalplanen kan godkendes. Støjberegningerne skal vise, at grænseværdien overholdes på alle boligfacader på alle etager samt udendørs opholdsarealer. Til brug for planlægning bør støjberegningen foretages for en fremtidig trafiksituation - sædvanligvis en planlægningshorisont på mindst 10 år. Såfremt de vejledende grænseværdier ikke umiddelbart kan overholdes på alle boligfacader skal der gennemføres afværgeforanstaltninger fx i form af støjafskærmning, således at grænseværdierne kan overholdes. Højden på eventuelle støjskærme fastlægges ved støjberegningerne.

I henhold til Hvidovre kommune, så vil de påkrævede støjberegninger udarbejdes inden godkendelse af lokalplanen, således det sikres at grænseværdierne for støj ved de nye boliger overholdes.

## 6 Dyre- og planteliv

### 6.1 Metode og lovgrundlag

#### 6.1.1 Metode

Der er indhentet eksisterende viden om naturforhold i området fra Danmarks arealinformation (Miljøportal, 2021), Naturdata (Naturdata, 2021) og Naturbasen (Naturbasen, 2021)<sup>7</sup>. Der er ydermere anvendt information om fredede arter tilgængeligt på miljøstyrelsen hjemmeside (Miljøstyrelsen, 2021), samt faglitteratur "Håndbog om arter på habitatdirektivets bilag IV (Søgaard, B. & Asferg, T., 2007) og Forvaltningsplan for flagermus (Møller, Baagøe, Degn, & Krabbe, 2013).

<sup>5</sup> Trafikdata fra 2011 er fremskrevet med 33% på baggrund af data fra målepunktet på Byvej syd for Brostykkevej, hvor der er foretaget målinger i både 2011 og 2022. Den øgende trafik på 2052 kørsler, som er genereret fra de nye boliger, er fordelt ligeligt på Byvej og Brostykkevej. Dette betyder, at årsgogntrafikken på de to veje vil stige ca. 15-20% i forhold til de fremskrevne 2022 trafiktal.

<sup>6</sup> Lokalplanen henviser til Kommuneplanens retningslinje 6.5.1

<sup>7</sup> Niras licens nr. E03/2014

Der er ikke foretaget besigtigelse af lokalplanområdet ifm. denne miljøvurdering.

### 6.1.2 Lovgrundlag

Søer som har et overfladeareal større end 100 m<sup>2</sup> er beskyttet mod tilstandsændring i henhold til naturbeskyttelseslovens § 3. Det betyder, at der ikke må foretages ændringer i tilstanden af søen. Der kan i særlige tilfælde meddeles dispensation fra forbuddet i naturbeskyttelseslovens § 3. En sådan dispensation gives efter lovens § 65, stk. 2

Arter, som er beskyttet af habitatdirektivets bilag IV, skal jf. lovgivningen minimum have opretholdt deres økologiske funktionalitet. Lovgivningen medfører forbud mod alle former for forsætlig indfangning eller drab af disse arter i naturen samt beskadigelse eller ødelæggelse af deres yngle- eller rasteområder.

Ligeledes er arter opgjort på artsfredningsbekendtgørelsens bilag 1, må jf. § 14 i samme lovgivning, ikke forsætligt dræbes eller indfanges.

### 6.1.3 Miljømål

Hvidovre Kommune vedtog en ny kommuneplan i 2021, hvori der indgår miljømålsætninger for kommunens natur. Disse miljømål skal kunne overholdes inden for den nye lokalplan. I kommuneplanen er der målsætninger inden for bl.a. naturbeskyttelsesområder, økologiske forbindelser og Grønt Danmarkskort (Hvidovre Kommune, 2021).

Hvidovre Kommunes målsætning kan opsummeres i følgende punkter (Hvidovre Kommune, 2021):

- Beskytte, styrke og pleje de områder, der rummer væsentlige værdier knyttet til landskab, kulturhistorie og spredningskorridorer for planter og dyr.
- Gennem naturforvaltning, naturpleje og myndighedsbehandling at øge -og som minimum tilstræbe at standse tilbagegangen i den biologiske mangfoldighed.
- Bevare og forbedre de grønne områder, hvor der er eller kan skabes levesteder og spredningsmuligheder for det vilde dyre- og planteliv.

## 6.2 Eksisterende forhold

I Hvidovre Kommuneplan 2021 er lokalplanområdet udpeget som potentielt naturområde med særlig naturværdi. Desuden er området registeret som økologisk forbindelse, og som del af Grønt Danmarkskort. Området ligger i kommunens "grønne hestesko", som omkranser Hvidovre Kommune, Figur 6.1. Området er i dag præget af landbrug, og har været anvendt som opdyrkede marker i over 100 år, Figur 6.1.



Figur 6.1: Øverst: Foto af de eksisterende forhold på lokalplanområde (2021). Nederst: Den grønne hestesko omkring Hvidovre Kommune.

### 6.2.1 Beskyttede naturtyper og fredede arter

Indenfor lokalplansområdet ligger der i dag to § 3 registrerede søer, Figur





Figur 6.2: Afgrænsningen af forslag til lokalplan 472 og to § 3 beskyttede søer.

Den sydlige sø blev af kommunen i 2017 estimeret til at være i ringe naturtilstand (IV) (Miljøportalen, 2021). Søen er en næringsrig nyrenoveret hoveddam med begrænset vegetation (5%) i og omkring søen. Dette er i stærkt kontrast til en besigtigelse udført i 2012, hvor søen beskrives som tilgroet med dunhammer og åkander (50-100%) (Miljøportalen, 2021). I 2007 blev der i søen registreret forekomst af de fredede arter: lille vandsalamander, butsnudet frø og grøn frø (Miljøportalen, 2021). Ingen af arter blev genfundet ved besigtigelse i søen i 2012 og 2017. Besigtigelsen i 2017 blev udført d. 28 september, hvilket er for sent på sæsonen i forhold til at være sikker på at kunne estimere tilstedeværelsen af padder. Det er således muligt, at de arter registreret i 2007 stadig forekommer i søen. Alle padder i Danmark er opgjort på artsfredningsbekendtgørelsens bilag 1, og er således fredet.

I 2017 blev den nordlige sø på lokalplanområdet besigtiget. Søen blev vurderet til ikke længere at være omfattet af § 3 beskyttelse, grundet mangel på liv og støbte betonkanter og -bund (Miljøportalen, 2021). Fra tidligere besigtigelse af søen i 2007 er der registreret forekomst af gråand. Arten er højst sandsynligt stadig til stede i området.

Umiddelbart nord for lokalplanområdet ligger der yderligere to § 3 registrerede søer. I en bestigelse fra 2017 blev der i søerne registreret forekomst af lille vandsalamander, skrubbudse og grøn frø.

### 6.2.2 Bilag IV-arter

Der er ikke registreret nogle padder på habitatdirektivets bilag IV inden for eller i de nære omgivelser af lokalplanområdet. Vest for lokalplansområdet, langs Vestvolden og på Avedøresletten, er der registreret forekomst af seks arter af flagermus: brunflagermus, dværgflagermus, vandflagermus, sydflagermus, troldflagermus og skimmelflagermus (Naturdata, 2021). Alle arter af flagermus i Danmark er opført habitatdirektivets bilag IV.

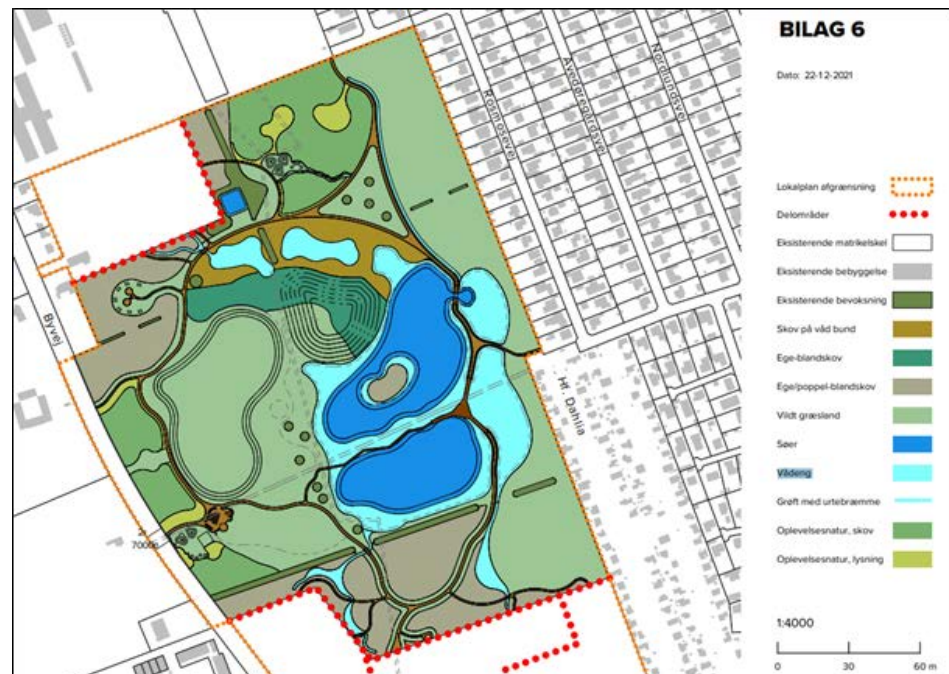
Flagermus kan bevæge sig flere kilometer i deres bevægelser mellem fourageringssteder og rastepålder, og de er derfor også, med stor sandsynlighed, tilstede på lokalplanområdet. De seks arter af flagermus lever i gamle træer med hulheder eller på lofter og i huller i bygninger, lader og lignende. Indenfor planområdet ligger flere bygninger og træer, som skal nedrives. Hverken bygninger eller træer er undersøgt for egnede levesteder til flagermus.

### 6.2.3 Rødlistede arter

I en 1 km radius fra lokalplanområdet er der registreret 12 arter fugle på den danske Rødliste. Grønirisk, gulbug, hættemåge, løvsanger, mosehornugle, mursejler, rød glente, sanglærke, spurvehøg, storspove og stær (Naturbasen, 2021). Rødlisten er en fortegnelse over danske arter, som er blevet vurderet til at være i risiko for at uddø.

## 6.3 Vurdering af påvirkning

Forslag til Lokalplan 472 vil skabe 25 hektar ny natur i Hvidovre Kommune. Den nye natur skal erstattet tidligere opdyrket jord og et tidligere gartneri, og vurderes således at få en positiv påvirkning på naturkvaliteten i Hvidovre Kommune. Området vil ligge i forlængelse af Avedøresletten og Vestvolden og derfor styrke de allerede eksisterende spredningskorridorer i kommunen. Af bilag 6.2 i forslag til Lokalplan 472 fremgår et forslag til udformning af naturområdet, samt beplantningsplan. Naturområdet planlægges at bestå af flere forskellige naturtyper, bl.a. skov på våd bund, løvskov, græsland, våd eng, søer og oplevelsesnatur, Figur 6.3. Arterne udvalgt til hver naturtype er valgt ud fra hvilke arter der er registreret i de lokale omgivelser i og omkring Hvidovre.



Figur 6.3: Planlagt naturområde fra forslag til lokalplan 472

Det planlagte naturområde er en mosaik af mange forskellige naturtyper i forskellige grader af fugtighed (eng/slette) og overskygning (lysnings/skov). Den varierede natur, koblet med planen om, at hovedsageligt plante lokale hjemmehørende arter, vil styrke biodiversiteten af hjemmehørende planter, insekter, padder, krybdyr og fugle i og omkring planområdet.

En udfordring som det nye naturområde står overfor, er den nuværende og tidligere anvendelse af arealet. Jorden er meget næringsrig med et forhøjet indhold af pesticider. Dette kommer sig af den tidligere anvendelse, som landbrug og gartneri. Den næringsrige jord vil gøre det svært for mange plantearter at etablere sig, da få arter, som er gode til at udnytte de gunstige forhold, vil udkonkurrere de sjældnere nøjsomhedsarter. Ligeledes vil de planlagte søer blive stærkt næringspåvirkede grundet landbrugsjorden. Det vil således kræve, at fremtidig planlægning, skal indeholde en omfattende plejeplan af området, for at naturen har de bedste vilkår til at etablere sig.

### 6.3.1 Beskyttede naturtyper og fredede arter

Forslag til lokalplan 472 vil ikke ændre på tilstanden af de nuværende § 3 beskyttede søer indenfor lokalplanområdet. Søerne er begge næringsbelastede og nedlæggelsen af landbruget, vil mindske den tilledte mængde af næring til søerne via overfladevand, og dermed have en positiv effekt på naturkvaliteten i søerne. Naturområdet vil, som minimum, tilføje 2,7 hektar sø, der automatisk vil være omfattet naturbeskyttelseslovens § 3. Ligeledes vil resten af naturtyperne have potentiale for, at kunne blive beskyttet natur, om end det afhænger af kvaliteten af naturen. Forslag til lokalplan 472 vil have en positiv påvirkning på mængden af § 3 beskyttet natur i Hvidovre Kommune.

I og omkring lokalplanområdet er der registeret følgende fredede arter af padder: lille vandsalamander, butsnudet frø, grøn frø og skrubtudse. I naturområdet planlægges det at etablere to store søer, Figur 6.3. Lille vandsalamander vil ikke trives i disse, da arten er knyttet til mindre solbeskinnede vandhuller, hvor der hverken er fugle eller fisk da disse spiser arten. De store søer vil tiltrække fugle, og det kan ikke dermed udelukkes at fisk vil spredes til søen som blindpassager med fuglene. Butsnudet frø er ligeledes truet af tilstedeværelsen af fisk, men yngler hvis der er nok sumpbevoksning i og omkring søerne, hvor deres haletudser kan skjule sig. Skrubtudse og grøn frø vil godt kunne yngle i søerne, da deres haletudser helholdvis er giftige og gode til at skjule sig for rovfisk. Nogle paddearter vil altså trives bedre i det nye naturområde end andre. Hvis det nye naturområde skal kunne rumme alle de lokale arter af padder, vil det kræve at fremtidig planlægning også planlægger for mindre vandhuller. Sammenlignet med den nuværende tilstand af området, som landbrug, vurderes det nye naturområde have en positiv påvirkning på bestanden af padder i området.

Af andre fredede arter på lokalplansområdet er der registreret gråand. Arten er en meget almindelige dansk fugleart, og vil uden tvivl trives i de planlagte søer og omkringliggende natur.

### 6.3.2 Bilag IV-arter

Ifølge forslaget til lokalplanen skal ejendomme inden for planområdet nedrives, og nogle af eksisterende bevoksninger og træer ryddes. Det kan ikke afvises, at eksisterende bygninger, træer og bevoksninger udgør levesteder for flagermus, da der ikke er lavet feltbesigtigelser af egnede levesteder inden for planområdet. Fremtidig planlægning skal inden nedrivning af bygninger og rydning af ældre træer med potentielle yngle- og rastesteder for flagermus, undersøge om de rummer egnede yngle- og rastesteder for flagermus. Hvis undersøgelsen viser, at der er egnede yngle- og rastesteder inden for planområdet, skal der anvendes afværgeforanstaltninger f.eks. i form af veteranisering af træer eller flagermuskasser, så det sikres at områdets økologiske funktionalitet for flagermus opretholdes.



Det nye naturområde, vil med sin varierende natur udgøre oplagt fouragering område for flagermus af forskellige arter, og med tiden, vil de plantede træer kunne fungere som rastesteder. Det nye naturområde vil have en positiv påvirkning på den økologiske funktionalitet af flagermus i området.

### 6.3.3 Rødlistede arter

Det nye naturområde vil huse mange forskellige habitater, og dermed også mange forskellige økologiske nicher. Den høje diversitet af naturtyper, vil kunne understøtte levestruktur for mange forskellige fuglearter. Bestanden af de lokalt forekommende fuglearter på rødlisten, vurderes at ville blive positivt påvirket af det nye naturområde.

### 6.3.4 Samlet vurdering

Det vurderes, at den planlagte natur vil have en væsentlig positiv påvirkning på dyre- og planteliv i Hvidovre kommune. Planen har potentiale for, på sigt, at skabe 25 hektar natur med høj naturværdi, som vil kunne danne levestruktur for mange forskellige arter. Planen lever op til Hvidovre Kommunes miljømål (Hvidovre Kommune, 2021), og vil desuden styrke områdets funktion, som økologiske forbindelse.

## 7 Friluftsliv og rekreative interesser

### 7.1 Metode og lovgrundlag/miljømål

Kortlægning af friluftsliv og rekreative interesser er baseret på data fra Danmarks Miljøportal, Hvidovre Kommunes Kommuneplan 2021 samt ortofoto.

De statslige mål for friluftslivet er, at mulighederne for at dyrke friluftslivet øges ved at integrere friluftslivet i den samlede fysiske planlægning så velfærd, sundhed og livskvalitet forbedres. Det primære fokus er derfor på adgang til grønne arealer, natur og fritidsaktiviteter og undersøgelsesområdet er afgrænset til nærområdet omkring planområdet.

### 7.2 Eksisterende forhold

Planområdet er i dag udlagt til rekreativ område i kommuneplanen, men anvendes ikke til rekreative formål, da størstedelen er aktive landbrugsarealer.

Vest for planområdet ligger Avedøre Stadion og fodboldklubben Avedøre Idrætsforening som bruges af både børn, unge og voksne. Knap 1 km nordvest for planområdet, langs Holbækmotorvejen findes Hvidovre-Avedøre Rideklub, som er en klub drevet af frivillige med omkring 300 medlemmer og 20 rideskoleheste/ponyer. Vest for planområdet findes Vestvolden, der forløber langs Motorring 3, og som rummer store rekreative værdier. Volden er fredet i sin helhed som både fortidsminde og for sine biologiske og naturmæssige værdier, og den fungerer som en integreret del af Storkøbenhavns rekreative og grønne områder.

### 7.3 Vurdering af påvirkning

Størstedelen af planområdet, vil blive til natur med levesteder for planter og dyr og det vil være et sted hvor borgene kan være aktive i det grønne og få naturoplevelser. Ved etableringen af det store naturområde skabes en bred vifte af muligheder for udendørs aktiviteter og oplevelser og borgerne får nemmere adgang til naturen og nye mødesteder. Der skabes bedre adgangsforhold til de eksisterende aktiviteter som rideskole og idrætsanlæg via stisystemer. Oplevelsen optimeres med

forskellige elementer, som f.eks. en stiføring henover vådengsareal, evt. udført som en spang hævet over terrænet. Det kan beskytte naturarealet fysisk på en enkel måde der samtidig giver mulighed for en naturoplevelse.

Fra Frydenhøjstien, der ligger syd for lokalplanområdet, skal en hovedsti føres videre igennem lokalplanens område til Nordlundsstien i nord. Herfra skal en sti på sigt videreføres til Kettevej hvor "supercykelstien", som forløber under Holbækmotorvejen og videre nord på. Fra Krogholtsvej i øst udlægges i lokalplanen en hovedsti på tværs af naturområdet til Byvej. Herfra skal der sikres grønne forbindelser og stiforbindelser videre vestpå i retning af de grønne kiler ved Vestvolden. Disse forbindelser ligger uden for lokalplanens område, og er vist i Figur 7.1. Der skal også sikres grønne trafikksikre overgange på tværs af Byvej, så mennesker og dyr kan krydse vejen sikkert.

Planforslaget skaber dermed rammer for markant bedre muligheder for friluftsliv og dyrkelse af rekreative interesser, end i dag og påvirkningen på friluftslivet og de rekreative interesser vurderes derfor at være positiv.



Figur 7.1: Fremtidige stiforbindelser jf. lokalplan 472.

## 8 Landskabelige værdier

### 8.1 Metode og lovgrundlag

Kortlægning af den landskabelige værdi er baseret på data fra Danmarks Miljøportal, Hvidovre Kommunes Kommuneplan 2021, Fingerplanen 2019 samt ortofoto.

Påvirkningen på landskabet er baseret på en kvalitativ vurdering af hvordan ændringerne opleves i nærområdet samt hvor godt de landskabelige værdier understøtter bevaring af den grønne kile og grænsen mellem by og land.

### 8.2 Eksisterende forhold

I dag er ca. 85 % af Hvidovre Kommunes areal dækket af tæt bebyggelse og infrastruktur, hvorimod andelen af træbevoksede arealer og åbne landskaber er mere beskedne.

Landskabet indenfor planområdet er præget af den nuværende anvendelse som jordbrugsdrift. Nord for landbrugslandskabet, i planområdets nordlige ende ligger en stor landejendom samt en mindre antal privatboliger (Byvej 83, 83A, 83B og 83C). Landejendommen blev indtil starten af 2000-tallet drevet som gartneri. Omkring halvdelen af ejendommen (den østlige halvdel) ligger i dag hen som græsmark og folde, mens den øvrige halvdel stadig vidner om gartneritiden med tilhørende drivhuse samt mindre driftsbygninger der er blevet tilovers fra den tidligere funktion.

I den sydlige ende af planområdet ligger der også en landejendom, hvor en del af landejendommen i Hvidovre Kommuneplan 2021 er registreret som bevaringsværdig bebyggelse (SAVE 3) (se afsnit om kulturhistoriske forhold 9.2.1).

Hele planområdet indgår i den indre grønne kile i Fingerplanen 2019.

### 8.3 Vurdering af påvirkning

Lokalplansforslaget ændrer væsentligt på landskabets fremtræden ved etablering af det centrale grønne område med vandområder, træer og en modellering af det eksisterende terræn med overskudsjord fra byggeriet med bakker og nye søer. Bakkerne i området giver mulighed for at opleve naturarealet som del af et større sammenhængende grønt areal. De hæver sig op til 6 m over terrænet og giver mulighed for at opleve trækrønerne i det kommende skovareal og udsigt mod Avedøresletten og Vestvolden.

De grønne kendetegn vest for Byvej, med dets åbne busk- og grønkarakter føres videre ind i lokalplanområdets bælte langs Byvej, som vil skabe en visuel forbindelse mod det nye naturområde. Efter det åbne busk- og græsareal skabes en optrapning af beplantningshøjden og tætheden som danner en tydelig grænse til hjertet af det planlagte naturområde. Bebyggelsen i planområder er dannet af klynger som henvender sig til det store landskabsrum, og skaber et lokalområde med et stærkt fællesskab. Området udvikles med en relativ tæt og lav bebyggelse, med et mindre privat areal, for at give plads til landskabet og fællesskaberne mellem husene. Lokalplanen giver mulighed for at der kan opføres boligbebyggelse i 1-3 etager. Planforslaget vurderes at skabe en harmonisk og glidende overgang mellem de nye byområder og landskabet, og lokalplansforslaget vurderes derfor at påvirke området positivt.

## 9 Kulturhistoriske forhold og arkæologisk arv

### 9.1 Metode

Kortlægning af de kulturhistoriske forhold og arkæologisk arv er baseret på data fra Danmarks Miljøportal, Hvidovre Kommunes Kommuneplan 2021, Slots- og Kulturstyrelsens database samt ortofoto.

Det primære fokus er på bevaringsværdige bygninger og arkæologiske forundersøgelser og undersøgelsesområdet er afgrænset til nærområdet omkring planområdet.

### 9.2 Eksisterende forhold

#### 9.2.1 Kulturhistoriske forhold

I den sydlige ende af planområdet ligger to bygninger på Brostykkevej 190, der i Hvidovre Kommuneplan 2021 er udpeget som bevaringsværdigt (SAVE 3) byggeri. Værdier gives på en skala fra 1-9, hvor 1 er defineret som den højeste bevaringsværdi.

Bygningskomplekset består af et hovedhus i rød tegl og en trelænget ladebygning, der oprindeligt blev brugt til træning og opstaldning af heste, begge fra 1900. Dertil er der en del nyere drivhuse og en del uspecificerede huse. Bygningen har fået værdien 3 (SAVE) ud fra den kulturhistoriske værdi, hvor ejendommen viser Hvidovre Kommunes kulturhistorie med landbrugsdrift og gartnerivirksomhed. Værdien 3 indikerer en høj bevaringsvurdering, dog uden retsvirkning oplyst i FBB (Slots- og Kulturstyrelsens database for Fredede og Bevaringsværdige Bygninger).

#### 9.2.2 Arkæologisk arv

I 2019 blev der i forbindelse med nedgravning af et højspændingskabel mellem Brøndby og Hvidovre gjort arkæologiske fund i området. Kroppedals Museum (Slots- og kulturstyrelsen, 2019) gjorde arkæologiske undersøgelser af området, hvor der ca. 160 meter nord for Avedøre Tværvæg blev konstateret et område på ca. 90 meter med oldtidsaktivitet. I den smalle grøft, på omtrent 1 meter, blev der fundet flere gruber og enkelte "gode" stolpehuler. Alle gruber indeholdt bronzealder keramik. En længere strækning igennem planområdet er markeret som for-tidsminde areal ifølge Slots- og Kulturstyrelsen, se Figur 9.1.



Figur 9.1: Fortidsminde areal inden for planområdet.

Ca. 400 meter syd for planområdet er der tidligere udgravet bebyggelse spor fra jernalder med spor efter flere langhuse og gruber fra perioden ældre romersk jernalder til 4. - 5. årh. e. Kr. samt fra bondestenalder. Der er endvidere ca. 500 meter vest for det planområdet tidligere udgravet en brønd samt kulturlag ligeledes fra bondestenalder.

På baggrund af tidligere fund i og omkring området kan det forventes at der er risiko på at påtræffe ikke kendte arkæologiske fund ved realisering af lokalplanen, og der kan derfor være en påvirkning arkæologisk arv.

### 9.3 Vurdering af påvirkning

Den nye bebyggelse i planområder er et visionært og fremsynet projekt der har som formål at skabe et helt særegent og attraktivt boligkvarter. Den bevaringsværdige bebyggelse er ikke udpeget i lokalplanen. Ejendommen ligger løsrevet fra de omkringliggende boligbebyggelser uden en direkte kobling til den øvrige bygningsmasse. Kommunen oplyser, at tilstandsværdien er forringet en del siden registreringen i 2001, og ejendommen ikke længere tilskrives nogen særlig arkitektonisk værdi. I det nye boligkvarter vil ejendommen fremstå fremmed og distanceret fra den øvrige boligmasse.



Hvidovre Kommune har vurderet, at bygningerne ikke længere har en værdi, der retfærdiggør, at man tager hensyn til dem i forhold til den skitserede helhedsplan, som lokalplanen skal muliggøre. Bygningerne er dog stadig udpeget som bevaringsværdige i Kommuneplan 2021 og i lokalplanen. En nedrivning af de bevaringsværdige bygninger forudsætter derfor en dispensation fra lokalplanen. På baggrund af kommunens udtalelse om bevaringsværdierne og bygningernes fortsatte status som bevaringsværdige vurderes det, at der ingen væsentlig påvirkning vil være på de kulturhistoriske forhold i planområdet.

For at sikre den arkæologiske arv i området, har Slots- og Ejendomsstyrelsen godkendt, at der efter aftale med Kroppedal Museum foretages en arkæologisk forundersøgelse af et område på 30 hektar inden for lokalplanområdet. Undersøgelsen skal afdække, om der er væsentlige fortidsminder på det aktuelle område for at afklare om en egentlig arkæologisk undersøgelse er nødvendig. Med implementering af denne afværgeforanstaltning vil eventuelle fund af arkæologisk arv håndteres af Kroppedal Museum efter gældende procedure og der vurderes derfor, at der ingen påvirkning vil være på den arkæologiske arv.

## 10 Jordbundsforhold

### 10.1 Lovgrundlag

Jordforureningsloven<sup>8</sup> skal medvirke til at forebygge, fjerne og begrænse jordforurening samt forhindre eller forebygge skadelig virkning fra jordforurening på grundvand, menneskers sundhed og miljøet i øvrigt. Jordflytningsbekendtgørelsen<sup>9</sup> fastsætter regler for anmeldelse og dokumentation ved flytning af forurenede jord og jord fra områder med kortlagt forurening, områdeklassificerede arealer og vejarrealer. Desuden vil der i forbindelse med midlertidige oplag af jord i anlægsfasen eller evt. genindbygning af jord være krav i miljøbeskyttelsesloven til jordhåndteringen, der har til formål at forebygge forurening af luft, vand, jord og undergrund.

### 10.2 Metode

Der er indhentet oplysninger fra Danmark Miljøportal (Danmarks Miljøportal, 2022) om forurenede og potentielt forurenede lokaliteter, såkaldte V1 og V2 kortlagte arealer samt områdeklassificerede arealer. Der er desuden indhentet supplerende oplysninger fra Region Hovedstaden om en række forureningsundersøgelser, der er udført på området. Der foretages en kvalitativ vurdering af påvirkningen ud fra tilgængelig viden om forureningsniveauet.

### 10.3 Eksisterende forhold

Der er jf. Miljøportalen arealer i området, kortlagt som forurenede på vidensniveau 1 og 2 (kortlægnings nr. 167-30343 og 167-07005). Forurenede grunde kortlagt på vidensniveau 1 (V1) omfatter arealer, hvor myndighederne har viden om, at der har været aktiviteter, som kan have medført forurening af jord, grundvand eller recipienter. Arealer kortlagt på vidensniveau 2 (V2) omfatter arealer, hvor der er påvist forurening ved boringer eller egentlige forureningsundersøgelser. Lokalplanområdet har indtil vedtagelse af Fingerplan 2019 været beliggende i landzone

<sup>8</sup> Lovbekendtgørelse nr. 282 af 27. marts 2017 om forurenede jord (jordforureningsloven).

<sup>9</sup> Bekendtgørelse nr. 1452 af 7. december 2015 om anmeldelse og dokumentation i forbindelse med flytning af jord (jordflytningsbekendtgørelsen).



analyseret 40 jordprøver og fire vandprøver. Jordprøverne er analyseret for indhold af oliekomponenter, tungmetaller og tjærestoffer. Vandprøverne er analyseret for oliestoffer og klorerede opløsningsmidler. Overfladeprøverne er analyseret for 38 pesticider og oliestoffer, tungmetaller og tjærestoffer. Vandprøverne er ikke analyseret for pesticider.

Der er i hovedparten af overfladeprøverne fundet forurening med pesticiderne DDT og nedbrydningsprodukter af DDT (DDE og DDD) samt Dieldrin. Jordforureningen er ikke afgrænset horisontalt og vertikalt, dog er de højeste koncentrationer generelt fundet 0,1-0,2 m u.t. Der er påvist indhold af DDT og DDT's nedbrydningsprodukter på op til 16 mg/kg og indhold af Dieldrin på op til 3,1 mg/kg. Miljøstyrelsens grænseværdi for DDT (DDT + DDE + DDD) er 0,5 mg/kg. Miljøstyrelsen har ikke fastsat en grænseværdi for Dieldrin i jord. Dieldrin nedbrydes ikke og betragtes som kræftfremkaldende. Grænseværdien for Dieldrin i grundvand (0,03 µg/l) er lavere end for de fleste øvrige pesticider herunder DDT (0,1 µg/l). Sundhedsstyrelsen har den 28. januar 2011 udtalt, at man ud fra forsigtighedsprincippet for Dieldrin kan anlægge den betragtning at anvende det laveste jordkvalitetskriterie for et pesticid, som er 0,1 mg/kg TS.

#### **Matr. nr. 8b – lokalitet 167-07005 – V1 (sydlig del af lokalplanområdet)**

Gartneri A.K. Chrys har i en periode fra 1920 til 2003 ligget på grunden. Der har været flere store drivhuse og flere olietanke til opvarmning af disse. Gennem tiden er der anvendt store mængder af mange forskellige bekæmpelsesmidler (pesticider) i væksthuse til bekæmpelse af især svampe og insekter. Blandt midlerne er stoffer som bindes hårdt til jorden f.eks. DDT, og derfor må formodes fortsat at kunne findes i jorden i og rundt om drivhusene (eksisterende eller nedrevne). Bekæmpelsesmidlerne har været opbevaret i de enkelte drivhuse i giftskabe. Der er primært sprøjtet med tågesprøjte eller håndsprøjte i drivhusene.

Region Hovedstaden har i 2009 kortlagt to delområder af ejendommen som muligt forurenet på vidensniveau 1 på grund af store tankoplag af olie- og benzinprodukter og påfyldningsplads fra 1955 (Region Hovedstaden, 2020).

## **10.4 Vurdering af påvirkning**

I forbindelse med et nyt naturområde og boligområde vil der i forbindelse med planlægningen og de efterfølgende anlægsaktiviteter være en række forhold der skal tages hensyn til i forhold til de konstaterede jord- og grundvandsforureninger, som kan udgøre en risiko for de kommende beboere.

Som det fremgår af ovenstående gennemgang af de kortlagte ejendomme, er der konstateret en forurening fra det tidligere gartneridrift med drivhuse ved en lokalitet inden for lokalplanområdets nordlige del (V2 - lokalitet 167-30343) og der er mistanke om forurening på to lokaliteter hhv. nord og syd i lokalplanområdet. På en del af området viser miljøundersøgelser, at jorden er forurenet med forskellige pesticider. Gartneriets drivhuse er fremdeles eksisterende i området, og de betragtes som punktkilder, dvs. en koncentreret forurening med pesticider, og at der andre steder på grunden kan forekomme højere niveauer af pesticider end der fundet ved kortlægning af forurening på V2-arealet. Det bemærkes, at udvaskningen af pesticider kan øges, hvis drivhusene nedrives. Det kortlagte areal ligger indenfor et indvindingsopland til almen vandforsyning.

På området er der med lokalplan 472 planlagt følsom anvendelse med boliger og naturområder, og en realisering af planen vil indebære, at der skal graves og flyttes jord inden for planområdet. Region Hovedstaden har vurderet, at forureningen



med pesticider vurderes at udgøre en risiko for den nuværende og fremtidige anvendelse af grunden til meget følsom anvendelse (bolig). Forureningen vurderes desuden at udgøre en risiko for grundvandsressourcen i området. Forureningen er prioriteret til offentlig indsats.

Da forureningen er prioriteret til offentlig indsats i forhold til grundvand og følsom anvendelse, vil anlægsarbejdet være omfattet af en § 8 tilladelse efter jordforureningsloven. Formålet med § 8 tilladelsen er dels at sikre, at der ikke er nogen miljø- eller sundhedsmæssige risici ved en fremtidig arealanvendelse, dels at et bygge- og anlægsarbejde ikke hindrer eller fordyrer en eventuel fremtidig prioriteret offentlig indsats af Regionen overfor den konstaterede grundvandstruende forurening.

Det medfører, at forureningen ikke må efterlades under et kommende byggeri, så det ikke er muligt for Region Hovedstaden på et senere tidspunkt at foretage en offentlig afværge over for grundvandet. Ligeledes skal det sikres, at forurenin- gerne ikke kan påvirke kommende beboere ved afdampning af forurenede stoffer til indeklimaet eller ved kontaktrisiko på udendørsområderne.

Det vil derfor ifølge krav i jordforureningsloven, være nødvendigt at udføre en række forureningsundersøgelser og risikovurderinger i det kommende byggefelt samt evt. fjerne dele af forureningen under byggeriet. Det skal samtidig sikres, at forurening i skel til byggeriet, fra gartneri med tilhørende drivhuse ikke kan trænge tilbage ind under den kommende bygning og udgøre en risiko på sigt.

Da den kommende arealanvendelse i lokalplanområdet vil betragtes som følsom anvendelse med boliger og naturområder, skal det sikres, at der ikke er kontaktrisiko med underliggende forurenede jord ved etablering af 0,5 m ren jord, jfr. jordforureningsloven § 72b.

Forurenede jord skal bortskaffes til godkendt jordmodtager. De dele af lokalplanområdet der er kortlagt som forurenede eller potentielt forurenede, skal flytning af jord bort fra ejendommen anmeldes til Hvidovre Kommune inden jorden flyttes, jf. §8 i jordforureningsloven. Jorden skal prøvetages og klassificeres enten inden jorden flyttes eller ved modtagelse hos godkendt jordmodtager jf. jordflytningsbekendtgørelsen.

Ved etablering af det centrale naturområde med en modellering af det eksisterende terræn, er det ønskelig at der bruges overskudsjord fra anlægsarbejderne indenfor, til de nye bakker og søer, se Figur 10.2. I denne forbindelse, er der udarbejdet et jordhåndteringsnotat for at kortlægge områder med forurenede jord inden for naturområdet. Jordhåndteringsnotatet vurderer, at ca. 7.300 m<sup>3</sup> forurenede jord inden for område afsat til natur bør bortskaffes. De resterende områder hvor jorden genanvendes, skal man sikre sig at den afgravet jord er fri for giftstoffer inden den anvendes til terrænmodellering (Bjerg Arkitektur A/S, 2022).



Figur 1

Figur 10.2: Centrale naturområde med afgrænset områder med jordforurening, samt buffer zone.

Der skal i forbindelse med etablering og anlæg af bolig- og naturområdet, foretages grundige miljøundersøgelser og oprensninger eller etablering af afværgeforanstaltninger i de forurenende områder. Det skal herved sikres, at forurenede jord, der ikke kan genanvendes i terrænmodelleringen bortskaffes til godkendt modtageanlæg. Med den gældende lovgivning vil der blive sat krav til oprensning af det forurenede jord under byggeriet, der sikrer, at påvirkningen på sigt vil medvirke til en positiv påvirkning, idet en væsentlig del af den kraftig jordforurening i området vil blive reduceret ved bortgravning og bortskaffelse ud af området, og således at forureningsspredning undgås. På arealer, hvor der ikke skal ske afgravning, skal det sikres, at der ikke er kontaktrisiko med underliggende forurenede jord ved etablering af 0,5 m ren jord.

## 11 Grundvand

### 11.1 Lovgrundlag/miljømål

Det følger af bekendtgørelse om kommuneplanlægning i områder med drikkevandsinteresser, at områder med særlige drikkevandsinteresser og indvindingsoplande til almene vandforsyninger skal friholdes for virksomhedstyper eller anlæg, der medfører væsentlig fare for forurening af grundvandet.

Nedenfor er oplistet den mest relevante lovgivning der regulerer vandplanlægningen i Danmark.

- Bekendtgørelse nr. 1697 af 21. december 2016 om krav til kommuneplanlægning inden for områder med særlige drikkevandsinteresser og indvindingsoplande til almene vandforsyninger uden for disse.
- Bekendtgørelse nr. 126 af 26/01/2017 af lov om vandplanlægning
- Lovbekendtgørelse nr. 1450 af 05/10/2020 af lov om vandforsyning mv. (Vandforsyningsloven)
- Bekendtgørelse nr. 1625 af 19/12/2017 om fastlæggelse af miljømål for vandløb, søer, overgangsvande, kystvande og grundvand
- Bekendtgørelse nr. 449 af 11/04/2019 om indsatsprogrammer for vandområdedistrikter (Indsatsbekendtgørelsen).

### 11.2 Metode

Informationer om områdets geologi, hydrogeologi og grundvandsforhold er indhentet fra GEUS' boringsdatabase Jupiter (GEUS, 2022) og GEUS' digitale jordartskort (GEUS, u.d.). Fra Danmarks Miljøportal er der indhentet oplysninger om drikkevandsinteresser, indvindingsoplande, nitratfølsomme indvindingsområder, indsatsområder og boringsnære beskyttelsesområder (BNBO) (Danmarks Miljøportal, 2020). Oplysninger om indsatsplaner, grundvandsmagasiner og vandindvinding er hentet fra Hvidovre Kommunes hjemmeside og GEUS's boringsdatabase samt fra Miljøstyrelsens basisanalyse for Vandområdeplanerne 2021-2027 (Miljøstyrelsen, 2021).

### 11.3 Eksisterende forhold

Lokalplanen ligger i et område med drikkevandsinteresser (OD) og inden for indvindingsoplandet til Hvidovre Vandværk. Området ligger i særligt nitratfølsomt indvindingsopland (NFI-område).

Der er desuden en drikkevandsboring lige uden for den nordlige del af planområdet, DGU nr. 207.3034. Det boringsnære beskyttelsesområde (BNBO) til denne boring går delvist ind over en mindre del af området. Øst for planområdets afgrænsning er der kortlagt terrænnær grundvandsforekomst med god kemisk tilstand (Miljøstyrelsen, 2021). Hele området er klassificeret som lerholdig moræne.

Håndtering af regnvand i forhold til grundvandsbeskyttelse reguleres gennem spildevandsplanlægningen.

### 11.4 Vurdering af påvirkning

Lokalplanen ligger i et område med indvindingsopland til alment vandværk samt boringsnært beskyttelsesområde (BNBO). Selve arealanvendelse der muliggøres med denne lokalplan, vurderes ikke at udgøre en øget risiko for forurening af grundvandet, da der er tale om boligområde og rekreativ anvendelse. Der er på

denne baggrund ikke udarbejdet en grundvandsredegørelse i kommuneplanen, med krav om tekniske tiltag i lokalplanen. Derimod er det vurderet, at forureningen fra den tidligere gartneridrft kan udgøre en risiko for grundvandsressourcen i området.

Kommunen kan efter en konkret vurdering om risiko for forurening stille krav om tekniske tiltag for at afværge en risiko samt til opbevaring og håndtering af kemikalier, som indenfor de forureningsfølsomme arealer skal ske således, at der ikke opstår fare eller situationer med risiko for forurening af grundvandet.

Det er ønskelig at bruge overskudsjord fra udgravning til bebyggelse og infrastruktur i det centrale naturområde, til en modellering af det eksisterende terræn. Da der graves i forurenede jord kan planerne med etablering af boliger påvirke grundvandet og nærliggende drikkevandsboringer. Det stilles derfor krav til anlægsarbejdet, for at sikre at der ikke er nogen miljø- og sundhedsmæssig risici ved fremtidig arealanvendelse, og anlægsarbejdet er således omfattet af §8 tilladelse jf. jordforureningsloven, således at risikoen for spredning af forureningen til grundvandet undgås.

Anvendelse af regnvand fra tage i delområde 2 til toiletskyl mm. vil reducere forbrug af rent drikkevand der er en knap ressource i Hvidovre kommune. Samtidig betyder det, at der ikke sker nedsivning i området og dermed vil den kemiske og kvantitative tilstand i den målsatte grundvandsforekomst ikke blive påvirket

Med de nævnte forudsætninger som er beskrevet ovenfor og i afsnit 10.4 vurderes grundvandet at være tilstrækkelig beskyttet via lovgivningen. I forbindelse med etablering af nyt bolig- og naturområde skal det dog specifikt vurderes, om der er behov for særlige tiltag til grundvandsbeskyttelse for at hindre risiko for påvirkning af grundvandet.

## 12 Klimatilpasning

### 12.1 Lovgrundlag/miljømål

Statens vandområdeplaner fastsætter kravene til kvaliteten af vandmiljøet for vandløb, søer, kystvande og grundvand i overensstemmelse med EU's vandrammedirektiv (Direktiv 2000/60/EF af 23. oktober 2000). I dansk lovgivning er dette implementeret gennem lov om vandplanlægning, som er grundlag for vandområdeplanerne, og som indeholder overordnede bestemmelser om vanddistrikter, myndigheders ansvar, miljømål, planlægning og overvågning mv.. Miljøkvalitetskravene er implementeret i dansk lov gennem en række bekendtgørelser, bl.a. bekendtgørelsen om miljømål for overfladevandområder og grundvandsforekomster (BEK nr. 448 af 11/04/2019), samt bekendtgørelsen om indsatsprogrammer for vandområdedistrikter (BEK nr. 449 af 11/04/2019) der fastsætter vandområdenes målsætning samt de indsatser, der skal gennemføres, for at opnå målopfyldelse.

Vandområderne har som mål at opnå god økologisk tilstand samt god kemisk tilstand. God økologisk tilstand for overfladevandet er først og fremmest fastlagt gennem vurdering af biologiske kvalitetselementer. Derudover indgår fysiske og fysisk-kemiske kvalitetselementer, herunder miljøfarlige forurenende stoffer, der understøtter de biologiske kvalitetselementer.

Regeringen indgik i 2012 aftale om, at alle kommuner skulle udarbejde en klimatilpasningsplan. Dette betød, at Hvidovre Kommune i 2014 vedtog en strategi for Klimatilpasning (Hvidovre Kommune, 2014), svarende til en klimatilpasningsplan der fastlægger retning, rammer og retningslinjer for kommunens kommende arbejde med klimatilpasning. Der peges i denne på fire temaer, der er relevante i Hvidovre:

- tilpasning af eksisterende spildevandssystem,
- håndtering af regnvand ved skybrud,
- oversvømmelser ved stormflod samt
- oversvømmelser fra Harrestrup Å.

Jf. strategien skal kloaksystemets kapacitet tilpasses til fremtidens klimaforandringer, og der skal ske håndtering af skybrudsvand på terræn, hvor klimatilpasningen indtænkes i fremtidige bygge- og anlægsprojekter. Regn skal så vidt muligt håndteres lokalt, fx ved nedsivningsegne belægnings, lokal opmagasinering i bassiner, søer eller lignende med vægt på øget bykvalitet.

I 2020 udarbejdede Hvidovre en skybrudsplan, som er en videreudvikling af den del af Strategi for Klimatilpasning fra 2014, som handler om sikring mod oversvømmelser ved skybrud.

En ændring af planloven tilbage i 2013, §11, gav kommunerne mulighed for at fastsætte bestemmelser i lokalplaner, der er planlægningsmæssigt begrundet med klimatilpasning.

Klimastrategien og skybrudsplanen er indarbejdet i Hvidovre Kommuneplan 2021 (Hvidovre Kommune, 2021), hvor det også fremgår, at håndtering af skybrudsvand på terræn skal imødegå skader på værdier og sikre fremkommelighed. Regnvand skal så vidt muligt håndteres lokalt, f.eks. ved at etablere lokale bassiner eller søer samtidig med at byrum og bykvalitet tænkes ind i projekterne. Klimatilpasning er derfor et vigtigt element i den fremtidige planlægning og konkrete bygge- og anlægsprojekter.

Jf. kommuneplanens retningslinjer, skal der ved planlægning af nye bygge- og anlægsprojekter, ændret arealanvendelse, byomdannelse og byfortætning med videre skal det sikres, at projektet er klimatilpasset til skybrud, nærmere defineret som en 100 års-regn som den forventes om 100 år, og det skal i forbindelse med lokalplanplanlægning for nye bygge- og anlægsprojekter, ændret arealanvendelse, byomdannelse og byfortætning med videre vurderes hvilke afværgeforanstaltninger mod oversvømmelser, der er mest hensigtsmæssige at etablere i det konkrete område.

## 12.2 Metode

Eksisterende forhold er beskrevet med udgangspunkt i vandområdeplanerne for 3. planperiode 2021-2027 er i offentlig høring fra den 22 december – 22. juni 2022, Basisanalyse for vandområdeplaner 2021-2027 (Miljøministeriet, 2021), miljøGIS for høring af vandområdeplaner 2021-2027 samt vandplandata.dk.

Den kommende håndtering af regnvand indenfor lokalplanområdet beskrives ift. kommunens strategi for klimatilpasning og kommuneplanens retningslinjer vedr. sikring ift. skybrud, defineret som en 100 års-hændelse, og det er vurderet hvilke afværgeforanstaltninger mod oversvømmelser, der er mest hensigtsmæssige at etablere.

Der er ikke foretaget en konkret vurdering af udledningen af overfladevand til recipient på nuværende tidspunkt. Dette vil blive gennemført i den videre detailprojektering og inden der kan gives en udledningstilladelse til udledning af regnvand fra bassinerne indenfor lokalplanområdet til Køge Bugt.

### 12.3 Eksisterende forhold

Indenfor lokalplanområdet er den nordlige del (rammeområde 4B8, del af matr. nr. 8z) og den sydlige del (del af rammeområde 4B9, matr. nr. 8b) separatkloakeret, således at spildevand og regnvand ledes i hver sin ledning. Spildevandet ledes til Renseanlæg Avedøre, mens regnvandet ledes via Fæstningskanalen og videre ud i Køge Bugt. Den resterende del af lokalplanområdet (delområde 3 i lokalplanen) der i dag anvendes til dyrket mark er ikke kloakeret (Hvidovre Kommune, 2017).

Fæstningskanalen er kunstigt anlagt som en del af det gamle fæstningsværk rundt om København. Da Fæstningskanalen har en meget langsom gennemstrømning af vand, er den karakteriseret som en sø i vandplanerne. Fæstningskanalen består af otte adskilte bassiner, hvoraf bassinerne syd for Holbækmotorvejen ligger i Hvidovre Kommune. Bassinerne er meget smalle og ligger i skygge af træer og stejle brinker. Skyggeeffekten gør, at floraen i kanalen er begrænset, og sammen med regnbetingede tilførsler af næringsstoffer giver dette dårlige iltforhold. Fæstningskanalen har ligeledes en stor intern belastning af næringsstoffer (Hvidovre Kommune, 2017).

Køge Bugt er en målsat vandforekomst omfattet af vandområdeplanerne 2021-2027 og ligger indenfor vandområdedistrikt Sjælland, hovedoplånd Køge Bugt og betegnes som kystvandområde Køge Bugt, nr. 201. Køge Bugt er omfattet af målsætningen om god økologisk og god kemisk tilstand.

Den samlede økologiske tilstand for vandområdet Køge Bugt nr. 201 er moderat (Tabel 12.1). Tilstandsklassen er fastsat ud fra indikatorparametrene fytoplankton, rodfæstede planter og bentiske invertebrater, som er i moderat økologisk tilstand. Den økologiske tilstand for nationalt specifikke stoffer er god.

Der er i tredje planperiode for vandområdeplanerne (2021-2027) opgjort et kvælstofreduktionsbehov på 39,1 tons N/år (indsatsbehov) for Køge Bugt nr. 201 (Miljøministeriet, 2021). Der er således ikke målopfyldelse i kystvandområdet på grund af kvælstofbelastning.

Den kemiske tilstand for kystvandområdet nr. 201 er ikke-god. Tilstandsklassen er fastsat ud fra indikatorparameteren muslinger, hvor der er overskridelse af miljøkvalitetskravet for bly og cadmium samt indikatorparameteren fisk, hvor der er målt overskridelse for kviksølv og BDE.

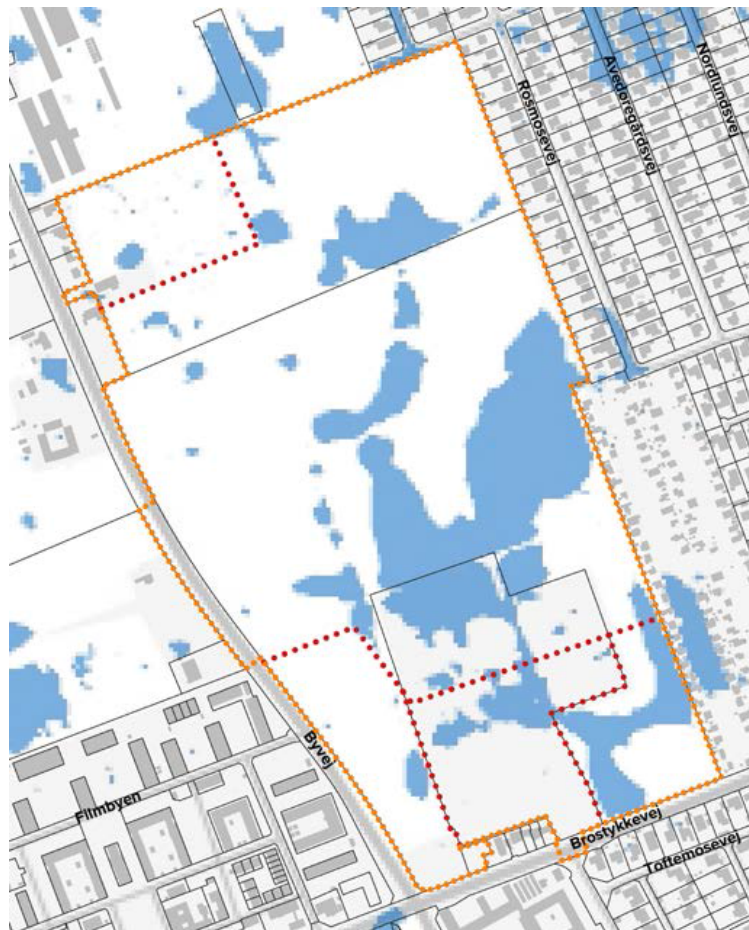
Tabel 12.1: Køge Bugt nr. 201 tilstandsvurdering

Vandområde nr.	Rodfæstede planter	Bentiske invertebrater	Fytoplankton	Nationalt specifikke stoffer	Samlet økologisk tilstand	Samlet kemisk tilstand
Id. 201 Køge Bugt	Moderat	Moderat	Moderat	God	Moderat	Ikke-god



Dele af lokalplanens område er i Kommuneplan 2021 udpeget til at have risiko for oversvømmelse ved skybrud. Kommuneplanen stiller derfor krav til at lokalplanen har bestemmelse der sikre bygninger og indretter arealer der kan håndtere skybrud svarende til en 100 års-regn i år 2118, som er ca. 90 mm nedbør på 4 timer.

Figur 12.1 viser, hvilke arealer der forventes at blive udsat for oversvømmelse ved skybrud. Kortet er udarbejdet på baggrund af en 100-års regn, som den forventes i 2118. I beregningsmodellen indgår strømning af vand på overfladen og i kloaksystemet. Vanddybder på op til 10 cm på terræn er fjernet, hvilket betyder, at kortet kun viser, hvor der er mindst 10 cm vand på terræn. Derfor kan der godt være en udfordring under skybrud på steder, hvor der ikke er illustreret en oversvømmelse, hvis bygninger mv. ikke er indrettet, så de kan tåle, at der står op til 10 cm vand på terræn. Det gælder eksempelvis ved kælderskakter, der ikke er sikret.



Figur 12.1: Arealer indenfor lokalplanområdet der er udsat for oversvømmelse ved skybrud.

## 12.4 Vurdering af påvirkning

Da klimatilpasning er et formål i lokalplanen, er der krav om at nyt byggeri skal beskyttes mod oversvømmelse fra regnvand samt krav til at overfladevand fra skybrud kan håndteres i området.

Hvidovre Kommune har en målsætning om, at regnvand ses som en ressource. Løsninger til håndtering af regnvand skal derfor så vidt muligt også tilgodese

andre formål som f.eks. øget beplantning, større biodiversitet, etablering af nye rekreative muligheder eller lignende.

Jf. lokalplanudkastet skal lokalplanområdet separatkloakeres. Der forventes en ny spildevandsplan der understøtter dette. Spildevand fra boligområderne ledes til Avedøre Renseanlæg.

Alt regnvand fra delområde 1 og 2, der er boligområderne, kan jf. lokalplanens bestemmelser lede regnvand via beplantede regnvandsgrøfter mv., videre til naturområdet (delområde 3).

Naturområdet, kan rumme hverdagsregn og skybrudsregn fra både eget areal og arealet i delområde 1 og del af regnvandet fra delområde 2, idet der anlægges søer med permanent vandspejl, samt vådengsområder, der kan oversvømmes ved skybrud.

Naturområdet indrettes ligeledes så en 100 års-hændelse kan håndteres for både delområde 1, 2 og 3. Det antages at en del regn går til opfugtning af terræn og at der skal kunne opmagasinere det der svarer til ca. 72 mm gange delområdernes arealer. Da det samlede areal dækker ca. 360.000 m<sup>2</sup> betyder det at regnvandsbassinerne i området minimum skal være ca. 25.000 m<sup>3</sup>. Det forudsættes at bassinerne anlægges efter BAT.

Med etablering af de beskrevne regnvandsbassiner vurderes det, at lokalplanen lever op til kravene om at sikre at arealerne er indrettet således, at der kan håndteres skybrud svarende til en 100 års-regn i år 2118, og at bygningerne dermed sikres ift. en sådan hændelse.

Regnvand i delområde 3 (inkl. regnvand fra delområde 1 og 2) opsamles som beskrevet ovenfor i bassiner med et permanent vådt volumen og med mulighed for oversvømmelse af større engområder, som kan stå både våde og tørre afhængig af sæson eller som konsekvens af hhv. skybruds- eller tørkeperioder. Der forventes at være nogen fordampning og opfugtning i jordoverfladen fra søerne og engområderne, men da jordbunden i området er meget leret vurderes der kun at ske meget begrænset nedsivning. Det betyder, at der vil være afledning til eksisterende regnvandsledning, der leder regnvand til slutrecipienten Køge Bugt inkl. Kalveboderne (begge en del af Vandområde Køge Bugt), herunder overløb ved ekstremregnhændelser..

Der er en del udledninger og regnbetingede udledninger til Køge Bugt i dag. Regnvandsbassiner der er designet ud fra BAT har en rensegrad, der medfører fjernelse af suspenderet materiale og miljøfarlige forurenende stoffer bundet til partikler. En stor del af lokalplanområdet anvendes i dag til landbrugsformål. Ved realisering af lokalplanen vil landbrugsjorden i stedet blive omdannet til naturområde inkl. regnvandsbassiner. Dette vil forventeligt medføre en reduceret udledning af kvælstof til Køge Bugt. Inden der kan gives en udledningstilladelse til udledning af regnvand fra bassinerne indenfor lokalplanområdet til Køge Bugt, skal det vurderes om renset regnvand fra bassinerne alene eller i kumulation med øvrige udledninger kan påvirke det enkelte kvalitetselement der er styrende for den økologiske tilstand samt den kemiske tilstand i Køge Bugt jf. lov om vandplanlægning og indsatsbekendtgørelsen.



## 13 Kumulative påvirkninger

Der er ikke kendskab til andre lignende planer og/eller projekter i nærheden, som kan kumulerer med nærværende lokalplanudkast.

## 14 Afværgeforanstaltninger og overvågning

Området er belastet af trafikstøj lokalt og fra motorvejsnettet. For at sikre, at Miljøstyrelsens vejledende støjgrænser overholdes, er det i lokalplanen specificeret<sup>10</sup>, at der skal fortages støjberregninger når boligerne skal detailprojekteres. Til brug for planlægning bør støjberregningen foretages for en fremtidig trafiksituation - sædvanligvis en planlægningshorisont på mindst 10 år. Støjberregningerne skal vise, at grænseværdien overholdes på alle boligfacader på alle etager samt udenørs opholdsarealer, herunder omfang af eventuel støjafskærmning.

For at øge trafiksikkerheden for bløde trafikanter, specificeres det i lokalplanen, at der skal etableres grønne trafiksikre overgange samt vejbumpe på Byvej.

Frydenhøjstien videreføres igennem lokalplanens område. Stien vil blandt andet blive benyttet af skolebørn, som skal krydse Brostykkevej, når de skal til Avedøre skole. Det anbefales at sikre bedre visuel oversigt ved sidehellerne, visuel vejindsnævring og midterheller.

Hvis det nye naturområde skal kunne rumme alle de nye naturtyper, lokal arter af padder og øvrige bilag IV arter m.v., vil det kræve en omfattende plejeplan af området, således at naturen har de bedste vilkår til at etablere sig.

Bygninger, der nedrives, og træer, som fældes, skal undersøges for potentielle yngle- og rastesteder for flagermus. Ved fund af yngle- og rastesteder, skal der etableres relevante og tilstrækkelige afværgeforanstaltninger f.eks. ved veteranisering af store, sunde træer, opsætning af flagermuskasser eller lignende.

For at sikre den arkæologisk arv i området, skal der foretages en arkæologisk forundersøgelse af et område på 30 hektar inden for lokalplanområdet, og eventuelle fund af arkæologisk arv håndteres af Kroppedal Museum efter gældende procedure.

Da den kommende arealanvendelse i lokalplanområdet vil betragtes som følsom anvendelse med boliger og naturområder, skal det sikres, at der ikke er kontaktrisiko med underliggende forurenede jord. De dele af lokalplanområdet der er kortlagt som forurenede eller potentielt forurenede, skal flytning af jord bort fra ejendommen anmeldes til Hvidovre Kommune inden jorden flyttes, jf. §8 i jordforureningsloven.

Forslag til Lokalplan 472 ønsker at genanvende overskudsjord fra udgravning til bebyggelse og modellering af det eksisterende terræn i det centrale naturområde. Der skal i denne forbindelse, foretages grundige miljøundersøgelser og oprensninger eller etablering af afværgeforanstaltninger i de forurenede områder. Det skal herved sikres, at forurenede jord, der ikke kan genanvendes i terrænmodelleringen bortskaffes til godkendt modtageanlæg.

Kommunen kan efter en konkret vurdering om risiko for forurening stille krav om tekniske tiltag for at afværge en risiko samt til opbevaring og håndtering af

---

<sup>10</sup> Lokalplanen henviser til Kommuneplanens retningslinje 6.5.1

kemikalier, som indenfor de forureningsfølsomme arealer skal ske således, at der ikke opstår fare eller situationer med risiko for forurening af grundvandet.

Bygninger skal sikres til en 100-års regn i år 2118, svarende til ca. 90 mm nedbør på 4 timer, hvilket betyder at der skal etableres regnvandsbassiner til rensning og forsinkelse af vandet. Regnvandsbassiner i delområde 3 skal have en minimumsstørrelse på ca. 25.000 m<sup>3</sup>. Bassinerne skal etableres iht. BAT, og det skal inden der kan gives en udledningstilladelse til udledning af regnvand fra bassinerne til Køge Bugt vurderes om rensset regnvand fra bassinerne alene eller i kumulation med øvrige udledninger kan påvirke det enkelte kvalitetselement, der er styrende for den økologiske tilstand samt den kemiske tilstand i Køge Bugt jf. lov om vandplanlægning og indsatsbekendtgørelsen.

## 15 Vurdering af 0-alternativet

Med 0-alternativet, vil de nuværende forhold ikke ændres og området vil fortsat anvendes til landbrug, ligesom de eksisterende bygninger fortsat vil bestå. I Hvidovre Kommuneplan 2021 er størstedelen af lokalplansområdet udlagt til rekreativt område (rammeområde 4F24), mens det nordvestlige hjørne (rammeområde 4B9) og den sydlige del (rammeområde 4B8) af området er udlagt til boligformål. Uden vedtagelse af lokalplanudkast 472 forventes at området med tiden at ville ændres til at omfatte boliger og rekreativt område i henhold til intentionerne i kommuneplanen.

## 16 Referencer

Bjerg Arkitektur A/S. (2022). *Naturgenopretning øst for Byvej, Jordhåndtering, notat.*

*Danmarks Miljøportal.* (2020). Hentet fra Danmarks Arealinformation: <https://arealinformation.miljoportal.dk/html5/index.html?viewer=distribution>

*Danmarks Miljøportal.* (2022). Hentet fra Danmarks Arealinformation: <https://arealinformation.miljoportal.dk/html5/index.html?viewer=distribution>

Erhvervsstyrelsen. (2019). Fingerplanen 2019 - Landsplansdirektiv for hovedstadsområdets planlægning.

GEUS. (2022). *National boringsdatabase (JUPITER)*. Hentet fra <https://www.geus.dk/produkter-ydelser-og-faciliteter/data-og-kort/national-boringsdatabase-jupiter/>

GEUS. (u.d.). *Danmarks digitale jordartskort*. Hentet fra <https://www.geus.dk/produkter-ydelser-og-faciliteter/data-og-kort/danske-kort>

Hvidovre Kommune. (2014). Affaldsplan 2014-2018 (2024) Kortlægning.

Hvidovre Kommune. (2014). Affaldsplan 2014-2018 (2024) Målsætninger og planlægning.

Hvidovre Kommune. (2014). Strategi for klimatilpasning.

Hvidovre Kommune. (2017). Spildevandsplan 2017.

Hvidovre Kommune. (2019). Planstrategi 2019 Udvikling, ansvar og fællesskab.

Hvidovre Kommune. (2020). Regnvandets veje, Skybrudsplan 2020.

Hvidovre Kommune. (2021). Kommuneplan 2021. Hentet fra <https://kommuneplan.hvidovre.dk/>

Hvidovre Kommune. (2021). *Kommuneplan 2021-2032*. Hentet fra <https://kommuneplan.hvidovre.dk/temaer/tema-5-natur/>

Kommuneplan. (2021). Hvidovre kommuneplan.

Miljø- og Fødevareministeriet. (u.d.). LBK nr 973 af 25/06/2020 Bekendtgørelse af lov om miljøvurdering af planer og programmer og af konkrete projekter (VVM).

Miljøministeriet. (2021). Forslag til Vandområdeplanerne 2021-2027.

*Miljøportal.* (2021). Hentet fra <https://arealinformation.miljoportal.dk/html5/index.html?viewer=distribution>

- Miljøportal, D. (2021). Danmarks Arealinformation.  
[www.arealinformation.miljoportal.dk](http://www.arealinformation.miljoportal.dk).
- Miljøportalen. (2021). Hentet fra <https://naturereport.miljoportal.dk/802315>
- Miljøportalen. (2021). Hentet fra <https://naturereport.miljoportal.dk/598151>
- Miljøportalen. (2021). Hentet fra <https://naturereport.miljoportal.dk/408982>
- Miljøportalen. (2021). Hentet fra <https://naturereport.miljoportal.dk/802303>
- Miljøstyrelsen. (2021). Hentet fra <https://mst.dk/natur-vand/natur/national-naturbeskyttelse/beskyttede-arter/fredede-dyr-og-planter/>
- Miljøstyrelsen. (2021). *MiljøGIS for høring af vandområdeplaner 2021-2027*. Hentet fra <https://miljoegis.mim.dk/spatialmap?profile=vandrammedirektiv3hoering2021>
- Miljøstyrelsen. (u.d.). *Støj kortlægning - Miljøstyrelsen*. Hentet fra <https://miljoegis.mim.dk/spatialmap?profile=noise>.
- Møller, Baagøe, Degn, & Krabbe. (2013). *Forvaltningsplan for flagermus, Beskyttelse og forvaltning af de 17 danske flagermus-arter og deres levesteder*.
- Naturbasen. (2021). Hentet fra <https://www.naturbasen.dk/licens/niras#>
- Naturdata. (2021). Hentet fra <https://naturdata.miljoportal.dk/speciesSearch>
- Region Hovedstaden. (2020). *Kortlægning af forurenede jord, matr. nr. 8z Avedøre By, Avedøre*. Center for Regional Udvikling.
- Region Hovedstaden. (2020). *Kortlægning af mulig forurening, matr. nr. 8b, Avedøre By, Avedøre*. Center for Regional Udvikling.
- Slots- og kulturstyrelsen. (2019). Hentet fra Kulturarv: <https://www.kulturarv.dk/fundogfortidsminder/Lokalitet/236122/>
- Søgaard, B. & Asferg, T. (2007). *Håndbog om arter på habitatdirektivets bilag IV – til brug i administration og planlægning. Danmarks Miljøundersøgelser, Aarhus Universitet. – Faglig rapport fra DMU nr. 635. 226 s.*