

Risbjergskolen

Lokal kvalitetsrapport for skoleårene 2017/2018 og 2018/2019

HVIDOVRE KOMMUNE



**HVIDOVRE
KOMMUNE**

1. INDLEDNING	3
De nationale mål for skoleområdet.....	3
2. SKOLEN	6
Præsentation af skolen.....	6
Skolens beskrivelse af skoleårene 2017/2018 og 2018/2019	6
3. SKOLENS FAGLIGE NIVEAU	8
Karakterer ved bundne fag ved afgangsprøverne i 9. klasse.....	8
Skolens karaktergennemsnit når der er taget højde for elevernes baggrund	12
Skolens vurdering af udviklingen i de nationale test.....	Fejl! Bogmærke er ikke defineret.
4. ELEVERNES VIDERE UDDANNELSE EFTER FOLKESKOLEN	19
Elevernes forudsætninger for at søge en på en erhvervsuddannelse	19
Elev i uddannelse efter folkeskolen	21
Skolens vurdering af de unges overgange til ungdomsuddannelse.	22
5. ELEVERNES TRIVSEL	22
Skolerne vurdering af elevernes trivsel	27
6. ELEVERNES FRAVÆR	28
Skolens vurdering af udvikling i elevfraværet	30
7. SKOLENS SAMLEDE VURDERING AF RESULTATERNE FREMSTILLET I KVALITETSRPPORTEN	30

1. INDLEDNING

Kvalitetsrapporten for skoleårene 2017/2018 og 2018/2019 for Risbjergskolen skal give læseren en samlet oversigt over en række områder, så som elevernes karakterer, trivsel og videre uddannelse, der har betydning for vurderingen af skolens kvalitet.

Kvalitetsrapporten har to overordnede formål, at

- give skolens interessenter, så som forældre og skolebestyrelse, en samlet oversigt over skolens kvalitet, som den beskrives gennem kvantitative data, analyser og skolernes egne vurderinger
- danne baggrund for Kommunalbestyrelsen og Børne- og Ungeudvalgets vurdering af skolevæsenet og de enkelte skolers niveau, samt at fungere som et strategisk styringsværktøj for den fremtidige planlægning af skolevæsnets og den enkelte skoles udvikling.

Denne rapport er en lokal kvalitetsrapport for Risbjergskolen. Den samlede kvalitetsafrapportering består af flere forskellige rapporter:

- En hovedrapport om det samlede skolevæsen
- Rapport med resultaterne fra de nationale test (fortrolig)
- Skolernes lokale kvalitetsrapport
- Skolernes lokale rapporter med resultater i de nationale test

De nationale mål for skoleområdet

I forbindelse med at folkeskolereformen trådte i kraft august 2014 blev der af regeringen fastsat en række nationale mål og måltal for folkeskolen. Disse mål og måltal er centrale for den opfølgning, der sker politisk, i forvaltning og på skolerne i forhold til udviklingen af elevernes faglige niveau og trivsel. De er derfor også retningsgivende for Kommunalbestyrelsens og skolernes arbejde med at højne kvaliteten i folkeskolen.

Nationale mål for folkeskolen er:

1. Folkeskolen skal udfordre alle elever, så de bliver så dygtige de kan.
2. Folkeskolen skal mindske betydningen af social baggrund i forhold til faglige resultater.
3. Tilliden til og trivslen i folkeskolen skal styrkes blandt andet gennem respekt for professionel viden og praksis.

De nationale måltal

For at gøre de nationale mål mulige at forfølge er der opstillet en række tilhørende måltal, som skal hjælpe kommunen og skolerne til at vurdere deres fremskridt i forhold til de opstillede mål. Måltallene synliggør med andre ord, hvilke forventninger og krav der er fra national side til folkeskolen.

De nationale måltal er:

- Mindst 80 % af eleverne skal være gode til at læse og regne i de nationale test.
- Andelen af de allerdygtigste elever i dansk og matematik skal stige år for år.
- Andelen af eleverne med dårlige resultater i de nationale test for læsning og matematik skal reduceres år for år.
- Elevernes trivsel skal øges.

På sigt skal alle elever kunne det samme i 8. klasse, som de kan i 9. klasse i dag.

De nationale mål retningsgivende for, hvordan skolernes kvalitet vurderes. Der vil derfor løbende blive refereret til de forskellige mål undervejs i rapporten.

Politiske pejlemærker og mål for skolerne i Hvidovre Kommune 2018-2021

På baggrund af dialogmøder mellem Børne- og Uddannelsesudvalget og skolelederne udarbejdede fagudvalget i december 2018 en række politiske pejlemærker, der blev godkendt af Børne- og uddannelsesudvalget i januar 2019. Ud fra pejlemærkerne har skolerne formuleret en række fælles mål for det almene område og specialområdet for årene 2018-2021. Pejlemærker og mål skal være med til at øge kvaliteten i skolens virksomhed. Pejlemærkerne præsenteres i nærværende kvalitetsrapport, for at give et indblik i, hvordan skolerne i den næste periode vil arbejde for yderligere at højne kvaliteten i skolerne i Hvidovre Kommune med start i efteråret 2019.

Pejlemærker og dertilhørende mål for det almene område:

Pejlemærke:	<i>Vi arbejder med inkluderende fællesskaber for alle skolebørn</i>
Mål:	Alle børn og unge oplever et koordineret/velfungerende samarbejde på tværs af fagpersoner, så den enkelte trives både socialt, personligt og fagligt
Pejlemærke:	<i>Vi tænker nyt og udvikler forældresamarbejdet lokalt</i>
Mål:	Alle familier oplever et relevant og konstruktivt samarbejde med skole/institution baseret på forventningsafklaring og dialog
Pejlemærke:	<i>Vi vil fortsat sikre fokus på overgange</i>
Mål:	Alle børn oplever trygge, genkendelige rammer ved overgangen ml. dagtilbud og skole/SFO
Pejlemærke:	<i>Vi samarbejder bredt for at styrke de unges muligheder for at træffe de rette valg</i>
Mål:	Alle unge får en koordineret indsats i overgangen ml. grundskole/10. klasse og ungdomsuddannelsen

Pejlemærker og dertilhørende mål for det specialiserede område:

Pejlemærke:	<i>Vi har blik for alle børn og står sammen om at løfte dem</i>
Mål:	Alle børn, unge og deres familier oplever et koordineret/velfungerende samarbejde på tværs af fagpersoner, så den enkelte trives både socialt, personligt og fagligt
Pejlemærke:	<i>Vi samarbejder tæt med forældrene for at støtte og udvikle det enkelte barn og fællesskabet</i>
Mål:	Styrke kommunikationen med forældre, så der bygges bro mellem barnets verdener både i skole og i fritidstilbud
Pejlemærke:	<i>Alle børn har ret til at opleve succes ifm. skolegang, uddannelse eller praktik</i>
Mål:	Alle børn får en individuel plan, der tager afsæt i barnets forudsætninger, og som giver en systematisk opfølgning hele forløbet

2. SKOLEN

Præsentation af skolen

Skolens ledelse i skoleåret 2019/2020:

Konst. skoleleder: Lis Apitz
Konst. Viceskoleleder: Tania Kristiansen
Konst. Afdelingsleder: Casper Lauridsen
SFO-leder: Jørgen Niclasen

Skolens fysiske opbygning:

	2017/2018	2018/2019
Antal spor	3	3
Afdelinger i SFO	3	2
Antal lokaler, hvor SFO og skole har lokalfællesskab	5	7
Antal lokaler på lokaliteter uden for skolen	0	0

Nøgletal for skoleåret 2015/2016 og 2016/2017:

	2017/2018	2018/2019
Samlet elevtal	760	778
Antal elever i almenklasser	760	778
Antal elever i specialklasser	0	0
Antal elever i SFO	333	327

Skolens beskrivelse af skoleårene 2017/2018 og 2018/2019

Risbjergskolen opnår fortsat gode resultater i diverse afgangsprøver, test og målinger såvel ang. det faglige som trivselsmæssige område. Dette betyder, at skolen er meget søgt af forældre bosiddende i skolens distrikt samt forældre, der ikke bor der.

Risbjergskolen har stadig et stigende elevtal i almenklasserne og på SFO. Det bevirker, at skolen har et højt elevtal i klasserne. Desuden betød den store tilflytning til skoledistriktet o.a., at det var nødvendigt at dele 0. årgang fra tre klasser til fire 1. klasser fra skoleåret 18/19. Der har gennem skoleåret 18/19 været stor opmærksomhed på, om det ligeledes ved overgangen til skoleåret 19/20 blev nødvendigt at opdele de tre 0. klasser til fire 1. klasser, hvilket det viste sig ikke at være.

I lighed med øvrige skoler i landet og i kommunen oplevede (oplever) vi, at der er en stigning i elever på de yngste årgange, der er udadreagerende. For at øge elevernes læring og trivsel har vi indført flere tiltag, som kort omtales nedenfor.

Af indsatsområder i skoleåret 17/18 kan nævnes:

- Matematikindsatsen TMTM (Tidlig Matematikindsats Til Marginalgrupperne) hvor udvalgte elever deltager i et intensivt forløb med få elever - der er hold til såvel de elever, der har let ved matematik og elever, der har svært ved matematikken. Der et hold for elever på 2. og 7. årgang (De

første år var det for elever på 8. årgang, men skolen vurderede, at det er mere hensigtsmæssigt på 8.)

- Etablering af "Trivselsrummet" midtvejs i skoleåret. "Trivselsrummet" har åbent hver dag i 3. og 4. lektion og er beregnet til elever, der har vanskeligt ved at deltage i undervisningen på lige fod med de øvrige elever i perioder og derfor kan have brug for en pause. Formålet er at bringe eleverne i bedre trivsel, med henblik på at styrke læring og tilbagevenden til egen klasse.
- Inklusionspædagog tilknyttet SFO, målrettet mod 0. årgang, med formål at understøtte inklusionen og at skabe et godt fundament til overgangen til 1. klasse

Af indsatsområder i skoleåret 18/19 kan nævnes:

- Indførelse af MOT i udkolingen, som er en trivselsindsats for udkolings elever
- Afklaring af hvorvidt skolen skulle overgå fra at være 3-delt til 2-delt. Strukturændringen blev besluttet, og efterfølgende blev de konkrete ændringer planlagt, således at ændringen kunne træde i kraft fra skoleåret 19/20. Formålet med ændringen var at fjerne et lærerskift for eleverne ved overgangen fra 3. til 4. klasse, et skifte, der erfaringsmæssigt har stor indvirkning på eleverne.

Et aspekt der har haft betydning disse to skoleår, var skoleledersituationen, hvor Risbjergskolens skoleleder René Rasmussen Sjøholm fra begyndelsen af januar 2018 fungerede som skoleleder både på Avedøre skole og på Risbjergskolen, med overvægt af ledelsestid på Avedøre skole. Medio november 2018 blev René konstitueret som Chef for Skole og Uddannelse. Renés øvrige ledelsesopgaver betød, at Risbjergskolen fra januar 2018 til marts 2019, hvor Casper Lauridsen blev konstitueret som afdelingsleder på Risbjergskolen, havde nedsat ledelseskraft.

3. SKOLENS FAGLIGE NIVEAU

Nedenstående kapitel omhandler elevernes faglige kompetencer. Det nationale mål, der knytter sig til dette kapitel er, at *Folkeskolen skal udfordre alle elever, så de bliver så dygtige de kan*. Dette mål knytter særligt an til Kvalitetsløftets mål om, at *Alle Hvidovres skoler har et karaktergennemsnit i dansk og matematik på 6,5 og et karaktergennemsnit i engelsk på 7,2*.

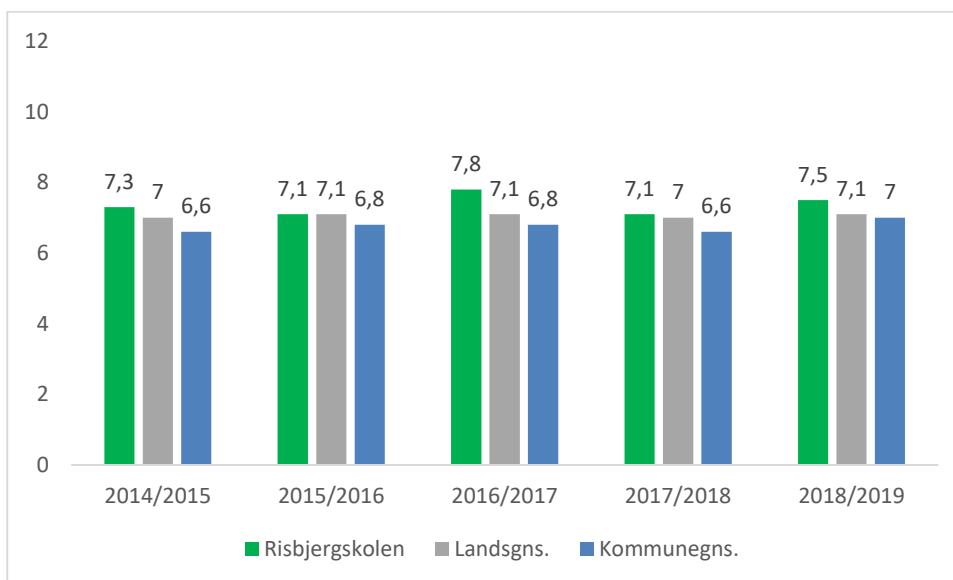
I det følgende fremlægges skolens resultater ved 9. klasses afgangsprøver i de bunde prøvfag for skoleårene 2017/2018 og 2018/2019 og de tre foregående år. Karaktererne vil efterfølgende blive sammenlignet med karaktererne på landsplan, hvor tallene er blevet rensset for elevernes socioøkonomiske baggrund. Det vil sige, at karaktererne bliver sammenlignet med karaktererne fra elever på landsplan, der har samme baggrundsforhold som eleverne i Hvidovre Kommune

Resultaterne, der fremstilles i nedenstående, giver ikke alene et fyldestgørende billede af, hvad eleverne har lært og hvilke kompetencer de har. Kapitlet giver derimod et billede af skolens udvikling med elevernes faglighed og om skolen går mod en positiv udvikling inden for de forskellige fagområder.

Karakterer ved bundne fag ved afgangsprøverne i 9. klasse

De følgende grafer viser skolens gennemsnitskarakterer ved 9. klasses afgangsprøver i de bunde prøvfag for skoleårene 2017/2018 og 2018/2019 og de tre foregående år. De bundne prøvfag er: dansk, matematik, engelsk og fysik/kemi. Til at sammenligne skolens karaktergennemsnit fremgår også karaktergennemsnit for alle Hvidovre kommunens skoler og gennemsnittet på landsplan. Karaktererne inkluderer kun karakterer fra elever i normalklasser, og dermed ikke karakterer fra elever i specialklasser.

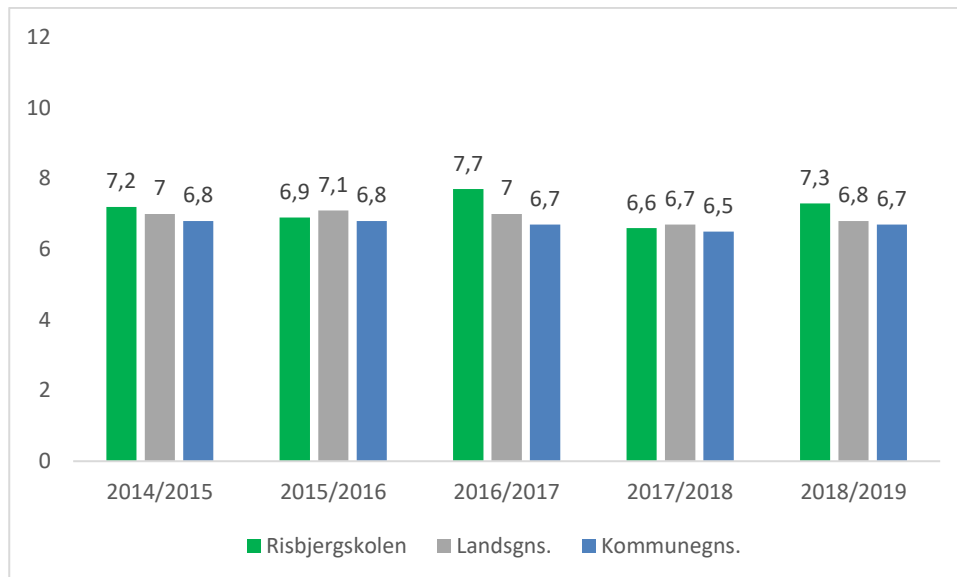
Graf 1: karaktergennemsnit for de bundne prøvfag ved 9. klasses afgangsprøver



Afgrænsninger: Normalklasser - fuldt årgangsopdelte
Kilde: uddannelsesstatistik.dk

Graf 1 viser, at Risbjergskolens karaktergennemsnit for de bundne prøvfag i 2017/2018 ligger på 7,1 og i 2018/2019 er steget til 7,5. Risbjergskolens karaktergennemsnit ligger i begge skoleår højere end gennemsnittet for alle Hvidovre Kommunes folkeskoler og gennemsnittet på landsplan.

Graf 2: karaktergennemsnit i dansk 9. klasses afgangsprøver



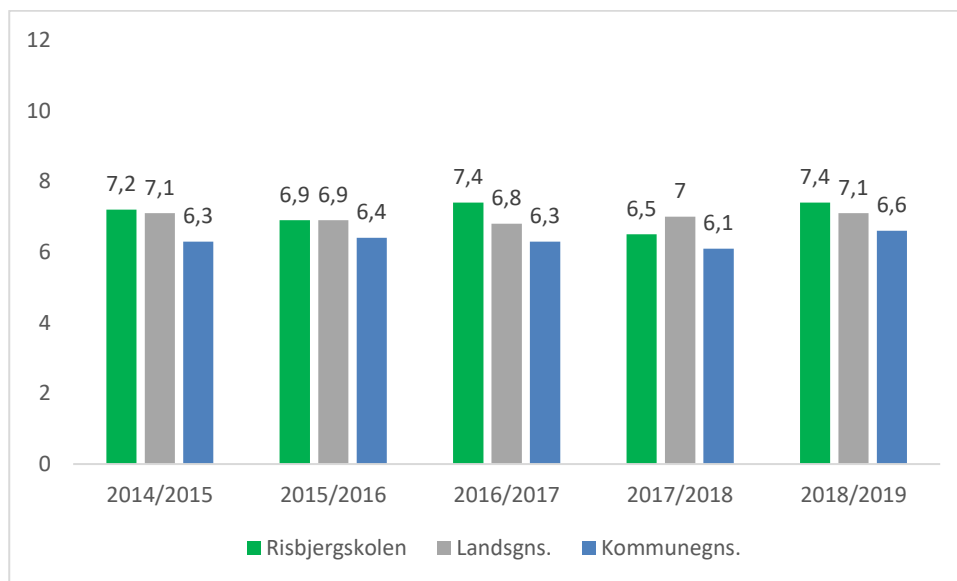
Afgræsnings: Normalklasser - fuldt årgangsopdelte

Note: karakteren er sammensat af fire karakterer: læsning, mundtlig, retskrivning og skriftlig

Kilde: uddannelsesstatistik.dk

Graf 2 viser, at Risbjergskolens karaktergennemsnit for afgangsprøverne i dansk i skoleåret 2017/2018 ligger på 6,6 og i 2018/2019 er steget til 7,3. Risbjergskolens karaktergennemsnit i dansk ligger i begge skoleår højere end gennemsnittet for alle Hvidovre Kommunes folkeskoler og i 18/19 også højere end landsgennemsnittet.

Graf 3: karaktergennemsnit i matematik 9. klasses afgangsprøver



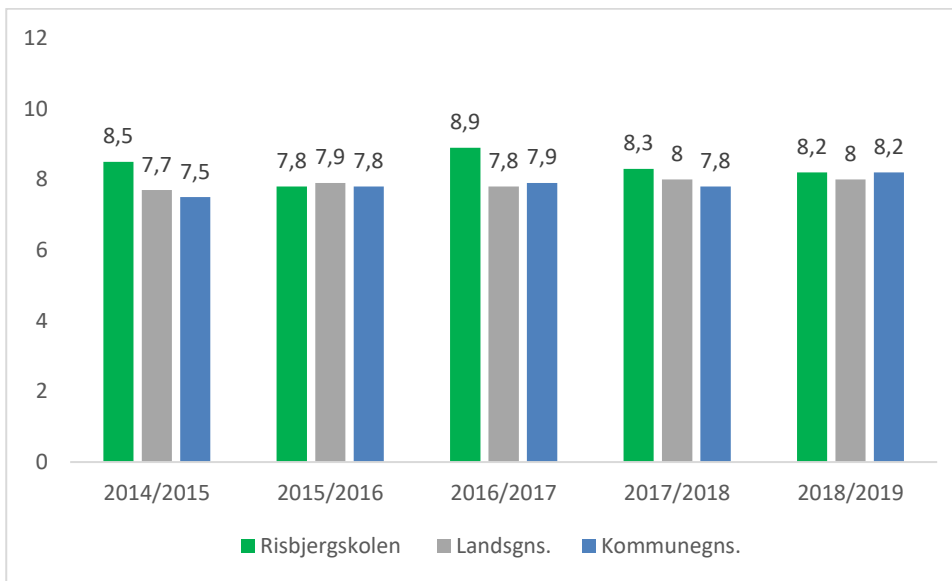
Afgræsnings: Normalklasser - fuldt årgangsoopdelte

Note: karakteren er sammensat af to karakterer: matematik med og uden hjælpemidler

Kilde: uddannelsesstatistik.dk

Graf 3 viser, at Risbjergskolens karaktergennemsnit for afgangsprøverne i matematik i skoleåret 2017/2018 ligger på 6,5 og i 2018/2019 er steget til 7,4. Risbjergskolens karaktergennemsnit i matematik ligger i begge skoleår højere end gennemsnittet for alle Hvidovre Kommunes folkeskoler og i 2018/19 også højere end gennemsnittet på landsplan.

Graf 4: karaktergennemsnit i mundtlig engelsk 9. klasses afgangsprøver

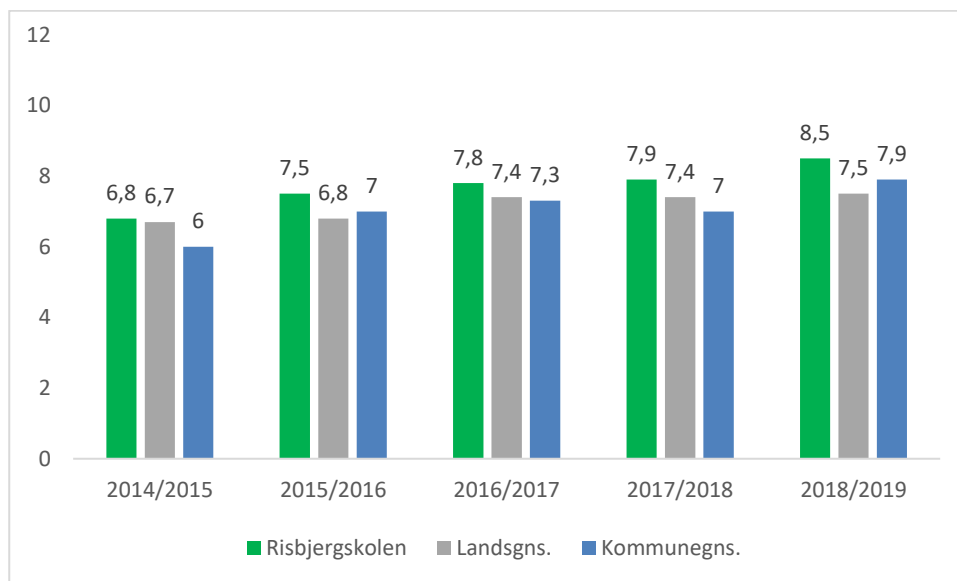


Afgræsnings: Normalklasser - fuldt årgangsopdelte

Kilde: uddannelsesstatistik.dk

Graf 4 viser, at Risbjergskolens karaktergennemsnit for afgangsprøven i engelsk i skoleåret 2017/2018 ligger på 8,3 og i 2018/2019 på 8,2. Risbjergskolens karaktergennemsnit i engelsk ligger i skoleåret 2017/18 på over gennemsnittet for alle Hvidovre Kommunes folkeskoler og på landsplan. I skoleåret 2018/19 ligger gennemsnittet højere end landsgennemsnittet og på niveau med kommunegennemsnittet.

Graf 5: karaktergennemsnit i fysik/kemi 9. klasses afgangsprøver



Afgræsnings: Normalklasser - fuldt årgangsopdelte

Note: Fysik/kemi eksamen blev i skoleåret 2016/2017 erstattet med en obligatorisk fællesprøve i fysik/kemi, biologi og geografi. Prøveresultaterne fra 2016/2017 er således ikke for fysik/kemi, men for fællesprøven fysik/kemi, biologi og geografi

Kilde: uddannelsesstatistik.dk

Graf 5 viser, at Risbjergskolens karaktergennemsnit for afgangsprøven i fysik/kemi i skoleåret 2017/2018 ligger på 7,9 og i 2018/2019 på 8,5. Prøven i fysik/kemi i skoleåret 16/17 blev udskiftet med en fællesprøve i fysik/kemi, biologi og geografi. Årene forinden er derfor ikke sammenlignelige.

Risbjergskolens karaktergennemsnit i fysik/kemi ligger i begge skoleår højere end gennemsnittet for alle Hvidovre Kommunes folkeskoler og gennemsnittet på landsplan.

Skolens karaktergennemsnit når der er taget højde for elevernes baggrund

I det følgende afsnit præsenteres karaktergennemsnittet for de bundne prøvfag sammenlignet med karaktererne fra elever på landsplan, der har samme baggrundsforhold som eleverne i Hvidovre Kommune. Elevernes baggrund, så som køn, herkomst, oprindelsesland og forældrenes uddannelsesniveau har ofte betydning for hvordan eleverne klarer sig i skolen. Det er faktorer som skolen ikke har indflydelse på. Ved at korrigere for disse socioøkonomiske faktorer, kan vi give et billede af, hvorvidt skolens elever har klaret afgangsprøverne bedre, dårligere eller på niveau med elever på landsplan, der har samme baggrund.

Bag om den socioøkonomiske reference

En skoles socioøkonomiske reference bliver beregnet ved hjælp af en statistisk model. I modellen indgår der en række registerbaserede oplysninger på personniveau om elevernes baggrundsforhold fra Danmarks Statistik. Baggrundsforholdene er:

- Køn
- Herkomst
- Oprindelsesland
- Forældrenes uddannelsesniveau og arbejdsmarkedsstatus
- Forældrenes ledighedsgrad
- Forældrenes indkomst
- Familietype og antal børn i familien
- Placering i søskendeflokken
- Specialundervisning

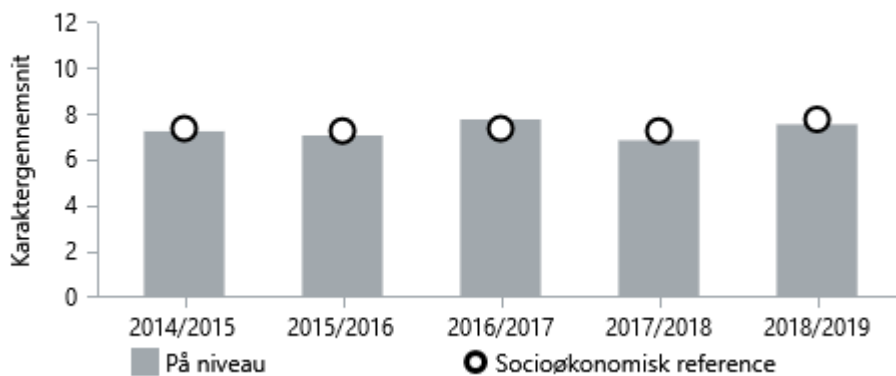
I analysen ses på sammenhængen mellem de forskellige baggrundsfaktorer, som skolen ikke har indflydelse på, og på testresultaterne. Det er kun de faktorer, der statistisk viser sig at hænge sammen med testresultaterne, som indgår i de endelige beregninger. På baggrund af analyserne beregnes skolens socioøkonomiske reference. Dette er et statistisk udtryk for, hvordan elever med lignende baggrundsforhold har klaret testene på landsplan. Selve beregningerne foregår på elevniveau, men den socioøkonomiske reference præsenteres kun på skoleniveau.

Den socioøkonomiske reference, som anvendes til at korrigere karaktererne, beregnes ud fra skolens faktiske elevgrundlag og ikke på baggrund af elever, der bor i skolens distrikt.

For at give et billede af, hvordan skolen klarer sig i forhold til den socioøkonomiske reference, vil der i følgende blive vist en graf for hver af de bundne prøvefag, dansk, engelsk, matematik og fællesprøven i naturfag for en 1-årig og en 3-årig periode. En grå søjle i grafen betyder, at skolen er på niveau med den socioøkonomiske reference. Er søjlen lyseblå betyder det, at skolen er over niveau for den socioøkonomiske reference. Hvis søjlen er mørkeblå, er skolen under niveau.

Graf 6: socioøkonomisk korrektion af de bundne prøver

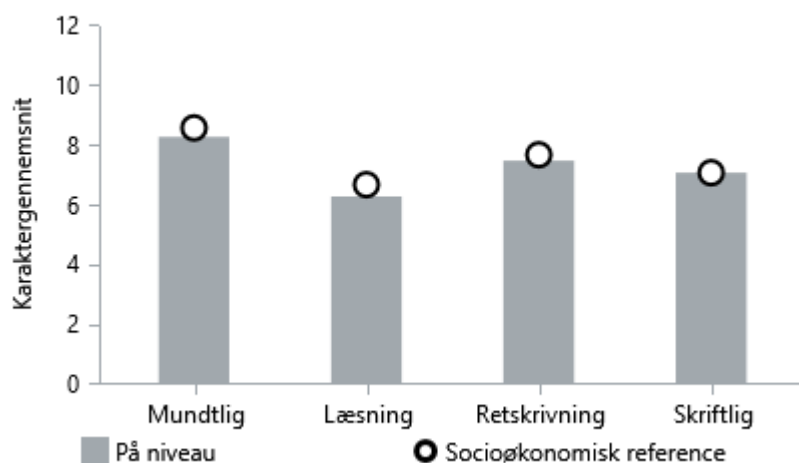
Udvikling i karaktergennemsnit i bundne prøvefag



Graf 6 viser, at Risbjergskolen i skoleåret 2018/2019 ligger på niveau med andre elever i landet med samme socioøkonomiske baggrund.

Graf 7: socioøkonomisk korrektion af de bundne prøver – dansk - 1-årig periode

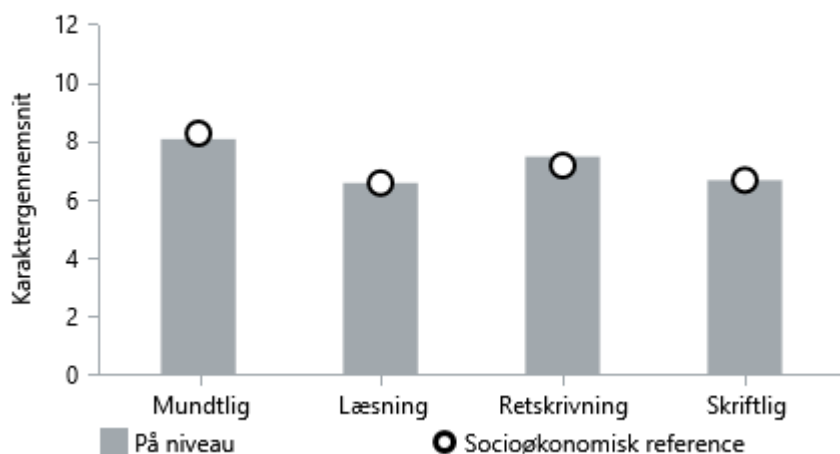
Karaktergennemsnit i faget: Dansk 2018/2019



Graf 7 viser, at Risbjergskolen i 2018/2019 er på niveau med det forventede karaktergennemsnit, set i forhold til den socioøkonomiske reference.

Graf 8: socioøkonomisk korrektion af de bundne prøver – dansk - 3-årig periode

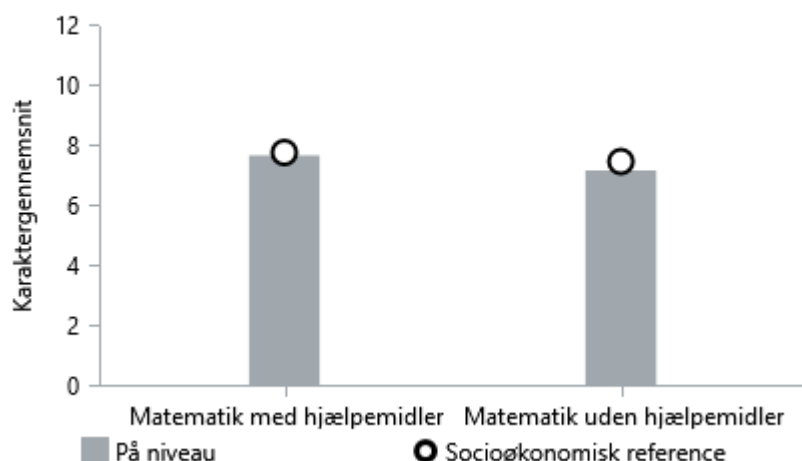
Karaktergennemsnit i faget: Dansk 2018/2019



Graf 8 viser, at Risbjergskolen over en 3-årig periode ligger på niveau med det forventede karaktergennemsnit, set i forhold til den socioøkonomiske reference.

Graf 9: socioøkonomisk korrektion af de bundne prøver – matematik - 1-årig periode

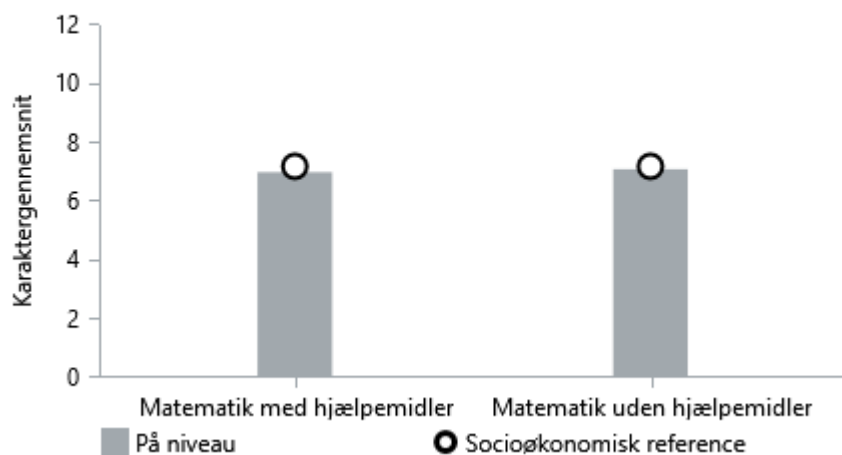
Karaktergennemsnit i faget: Matematik 2018/2019



Graf 9 viser, at Risbjergskolen i matematik med og uden hjælpemidler i 2018/2019 ligger tæt på det forventede resultat og er på niveau med karaktergennemsnittet for den socioøkonomiske reference.

Graf 10: socioøkonomisk korrektion af de bundne prøver – matematik - 3-årig periode

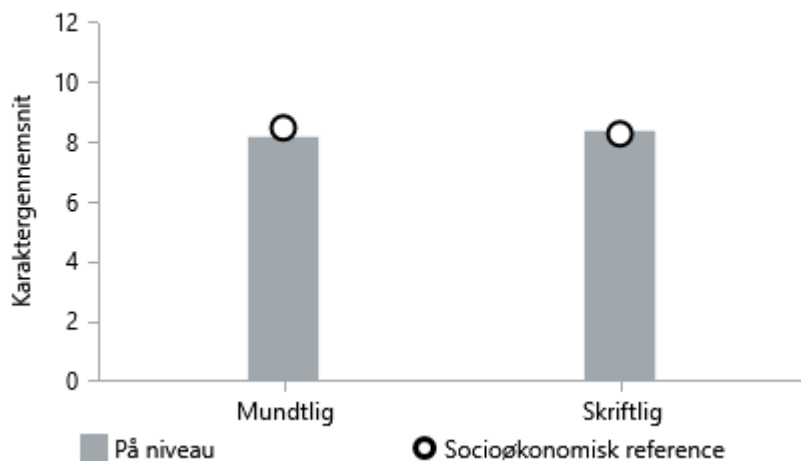
Karaktergennemsnit i faget: Matematik 2018/2019



Over en 3-årig periode ses i graf 10, at Risbjergskolen ligger på niveau med den socioøkonomiske reference.

Graf 11: socioøkonomisk korrektion af de bundne prøver – engelsk - 1-årig periode

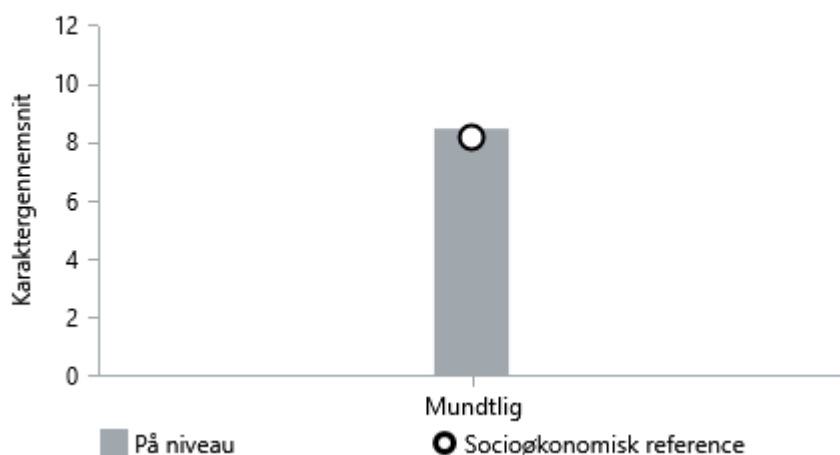
Karaktergennemsnit i faget: Engelsk 2018/2019



Graf 11 viser, at Risbjergskolens karaktergennemsnit i 2018/2019 i engelsk ligger på niveau med det forventede resultat, set i forhold til den socioøkonomiske reference.

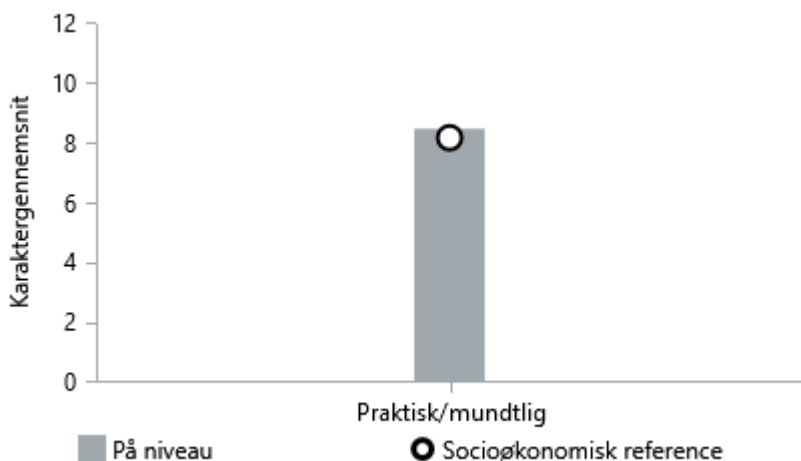
Graf 12: socioøkonomisk korrektion af de bundne prøver – engelsk - 3-årig periode

Karaktergennemsnit i faget: Engelsk 2018/2019



Over en 3-årig periode, ses i graf 12, at Risbjergskolens karaktergennemsnit ligger på niveau med den socioøkonomiske reference.

Graf 13: socioøkonomisk korrektion af de bundne prøver – fællesprøve i naturfag - 1-årig periode



Graf 13 viser, at Risbjergskolen i 2018/2019 ligger på niveau med andre elever med samme baggrund.

Graf 14: socioøkonomisk korrektion af de bundne prøver – fællesprøve i naturfag - 3-årig periode



Grafen viser, at elevernes karaktergennemsnit på Risbjergskolen over en 3-årig periode ligger en smule over, men på niveau, med landsgennemsnittet for samme målgruppe.

Skolens vurdering af udviklingen i afgangskaraktererne

Overordnet har skolens elever opnået et pænt karaktergennemsnit i de bundne prøvefag. Resultaterne ligger mindst på niveau med landsgennemsnittet – og alle årene undtagen et (engelsk 18/19) over kommunens gennemsnit

Risbjergskolen er en skole, der bør præstere bedre end det kommunale gennemsnit og den ambition efterleves, men skolen har fortsat fokus på at holde niveau - og gerne forbedre det.

Udover den generelle betragtning bør det bemærkes, at karaktererne i fysik/kemi er steget, hvilket er særligt tilfredsstillende, da det er et område skolen har haft særlig fokus på den sidste årrække.

Ang. den socioøkonomiske korrektion af de bundne prøver i engelsk (graf 11) vil vi anføre, at den mundtlige prøve er obligatorisk for alle klasser/elever på årgangen, hvorimod den skriftlige prøve udelukkende er for de klasser, der er blevet udtrukket til denne afgangsprøve, og dermed kan gælde for 1-3 klasser - eller i nogle tilfælde for enkelte elever, der er fritaget for et andet humanistisk fag, der er blevet udtrukket, f.eks. tysk. Samlet betyder det, at det kan være et lille elevantal, grafen illustrerer.

4. Skolens resultater i de nationale test

Alle testresultater og testopgaver fra de nationale test er fortrolige. At oplysningerne er fortrolige betyder, at lærere, skoleledere, medlemmer af skolebestyrelsen, ansatte i den kommunale forvaltning, medlemmer af kommunalbestyrelsen m.fl. har tavshedspligt med hensyn til oplysningerne.

Testresultaterne vises derfor ikke i denne rapport, men i en selvstændig, der kun er tilgængelig for ovennævnte grupper.

5. ELEVERNES VIDERE UDDANNELSE EFTER FOLKESKOLEN

Det følgende kapitel handler om, hvilke uddannelser eleverne fortsætter i efter folkeskolen. I kapitlet beskriver elevernes faglige forudsætninger for at starte på en ungdomsuddannelse. Kapitlet beskriver også, hvor eleverne befinder sig 3 og 15 måneder efter de har færdiggjort 9. klasse. Mange elever fortsætter i 10. klasse og/eller på efterskole efter 9. klasse, og derfor kan andelen af de, der er i ungdomsuddannelse 3 måneder efter 9. klasse fremstå meget lille.

De nationale mål, der knytter sig til, at flere unge gennemfører en ungdomsuddannelse er¹:

- 90 pct. af en årgang skal have en ungdomsuddannelse, når de er 25 år.
- 10 pct. skal være godt på vej til at få en uddannelse senere eller have fast tilknytning til arbejdsmarkedet.

Elevernes forudsætninger for at søge en på en erhvervsuddannelse

For elever, som afsluttede folkeskolen frem til juni 2017 var de faglige krav, at eleven skulle have minimum 2,0 i dansk og matematik for at søge ind på en erhvervsuddannelse². For at søge ind på de gymnasiale uddannelser er de faglige krav højere.

For at blive optaget på en erhvervsuddannelse eller en gymnasial uddannelse (stx, hhx og htx) skal en elev ligeledes være erklæret uddannelsesparat. En vurdering af en elevs parathed i forhold til at vælge og gennemføre en ungdomsuddannelse starter i 8. klasse. Vejledere fra Ungdommens Uddannelsesvejledning (UU) og lærere på klassetrinnet foretager vurderingen i et samarbejde. Vurderingen undersøger elevens faglige, personlige og sociale forudsætninger for at kunne gennemføre den ungdomsuddannelse, som eleven har ønske om at begynde på efter 9. eller 10. klasse.

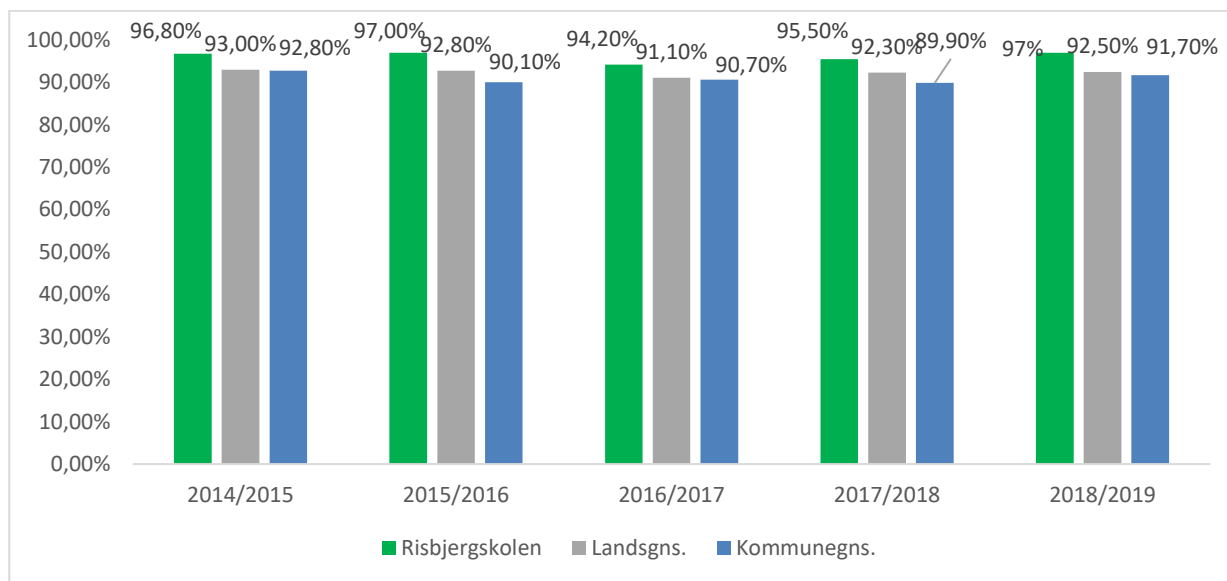
De krav, elever skal opfylde for at blive optaget på ungdomsuddannelserne (erhvervsuddannelser, gymnasiale og HF) er under forandring efter reformer af de tre uddannelsesformer. Fra 2019 gælder forskellige krav. For at blive optaget på en gymnasial uddannelse skal man blandt andet have mindst 5 i gennemsnit af samtlige standpunktskarakterer.

Af den nedenstående graf fremgår det, hvor stor en andel af skolens elever, der har fået mindst 2 i både dansk og matematik, som svarer til de nødvendige faglige forudsætninger for at starte på en ungdomsuddannelse.

¹ Udmeldt juni 2017

² Kravet indebærer 2,0 i gennemsnitskarakter i både dansk og matematik til afgangsprøven i 9. eller 10. klasse eller en tilsvarende prøve. I dansk beregnes gennemsnittet af dine mundtlige og skriftlige karakterer. I matematik beregnes gennemsnittet af dine skriftlige karakterer.

Graf 15: andel af skolens elever med mindst 2 i dansk og matematik



Afgræsnings: Normalklasser - fuldt årgangsofdelte

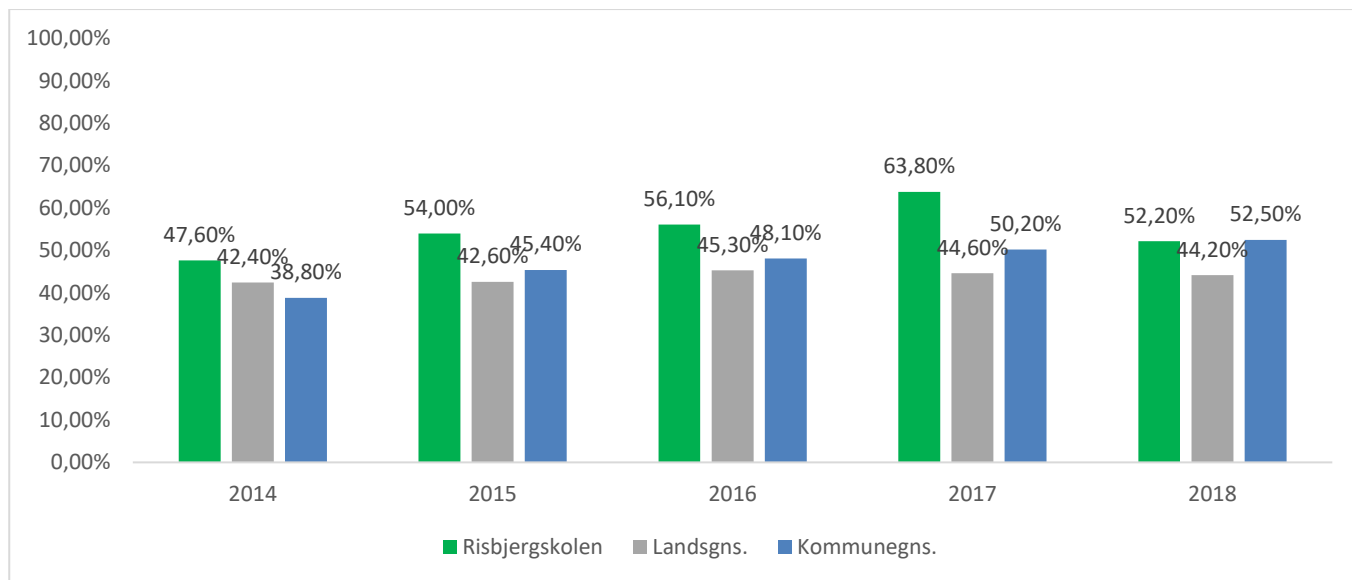
Kilde: uddannelsesstatistik.dk

Graf 15 viser, at Risbjergskolens andel af elever, der har fået mindst 2 i dansk og matematik i skoleåret 2017/2018 lå på 95,5 % og i 2018 ligger på 97%. Til sammenligningen ligger skolen højere end den gennemsnitlige andel på alle Hvidovre Kommunes folkeskoler og andelen på landsplan.

Elever i uddannelse efter folkeskolen

Andelen af elever fra Risbjergskolen, der er startet på en ungdomsuddannelse, og er i gang henholdsvis 3 og 15 måneder efter 9. klasse er vist i graferne nedenfor.

Graf 16: andel af elever, der er i gang med en ungdomsuddannelse 3 måneder efter afsluttet 9. klasse



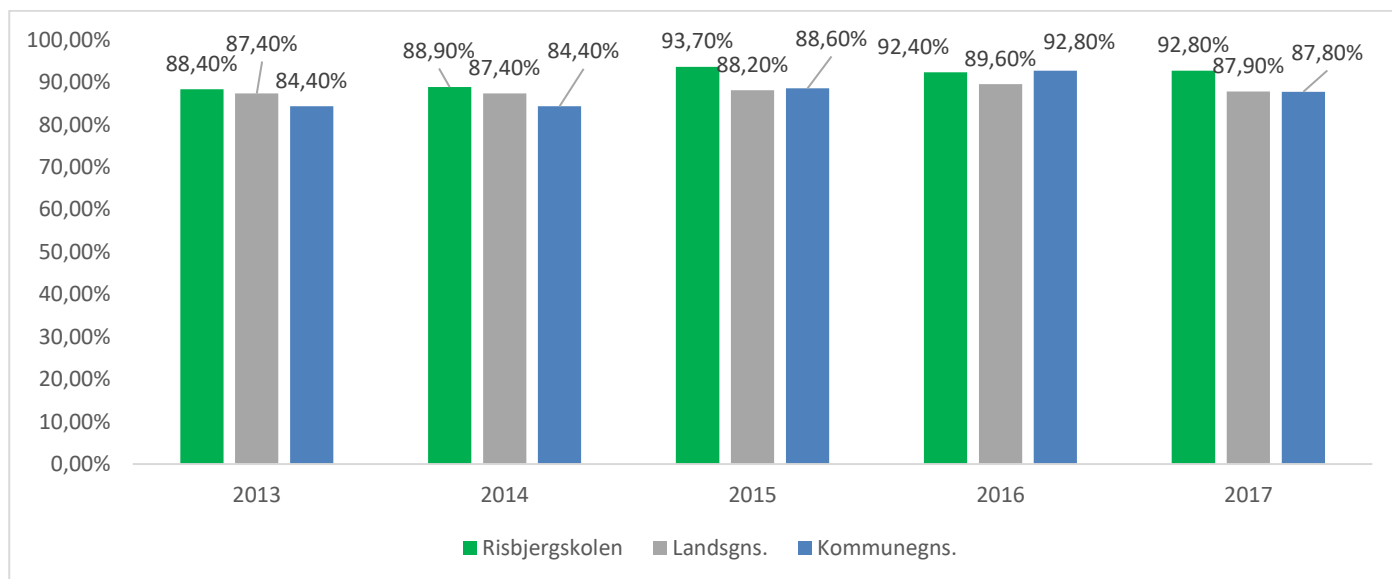
Afgrænsninger: alle elever

Note: Ved overgang forstås personer, som på statustidspunktet er i gang med en uddannelse, eller forinden har fuldført en uddannelse. Året angiver det år, hvor eleven har afsluttet 9. klasse.

Kilde: uddannelsesstatistik.dk

Graf 16 viser, at andelen af Risbjergskolens elever, der er gået i gang med en ungdomsuddannelse 3 måneder efter de gik ud af 9. klasse. For årgangen, der gik ud i 2017 er det 63,80% mens det for årgangen, der gik ud i 2018 er 52,20 %.

Graf 17: andel af elever, der er i gang med en ungdomsuddannelse 15 måneder efter afsluttet 9. klasse



Afgræsnings: alle elever

Note: Ved overgang forstås personer, som på statistidspunktet er i gang med en uddannelse, eller forinden har fuldført en uddannelse. Året angiver det år, hvor eleven har afsluttet 9. klasse.

Kilde: uddannelsesstatistik.dk

Graf 17 viser andelen af Risbjergskolens elever, der er gået i gang med en ungdomsuddannelse 15 måneder efter de gik ud af 9. klasse. For årgangen, der gik ud i 2017 er det 92,8 %. Andelen er højere end den gennemsnitlige andel i kommunen og på landsplan.

Graf 17 viser, hvor stor en andel elever, der er i gang med en ungdomsuddannelse godt et år efter, de har forladt 9. klasse. Andelen omfatter også elever, der har gennemført 10. klasse. Graf 17 giver et billede af, hvor stor en del af den samlede årgang, der starter på en ungdomsuddannelse efter endt folkeskole.

Billedet af, hvor mange der er i gang 15 måneder efter 9 klasse, viser hvor mange, der er kommet i gang med en ungdomsuddannelse. Det siger ikke noget om, hvor mange der gennemfører uddannelsen.

Skolens vurdering af de unges overgange til ungdomsuddannelse.

Generelt tegner der sig et billede af, at elever fra Risbjergskolen sikres en fornuftig overgang fra 9. klasse til ungdomsuddannelserne. Procentsatserne på Risbjergskolen har i alle årene ligget over landsgennemsnittet og de fleste også over kommunens gennemsnit, hvilket er positivt.

6. ELEVERNES TRIVSEL

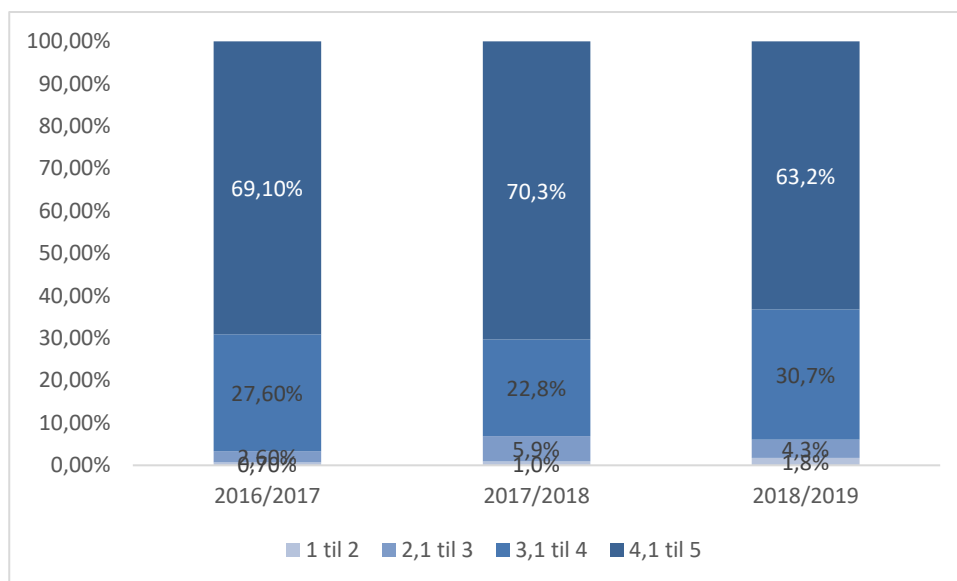
I dette kapitel sættes der fokus på elevtrivslen. Elevernes trivsel er vigtig da den har stor betydning for elevernes læring, engagement og motivation for at gå i skole. Det nationale måltal, der knytter sig til dette kapitel er, at *elevernes trivsel skal øges*.

Til at følge elevernes trivsel blev der i foråret 2015 for første gang gennemført en national trivselsmåling. Undersøgelsen indeholder 20 spørgsmål til 0. – 3. klasse og 40 spørgsmål til 4. – 9. klasse.

Eleverne på 4. – 9. klassetrin

For de ældste elever er spørgsmålene blevet samlet i fire overordnede temaer kaldet indikatorer: social trivsel, faglig trivsel, støtte og inspiration i undervisningen samt ro og orden. Ud over de fire indikatorer var der også en række spørgsmål om fx skolens fysiske tilstande. Disse spørgsmål blev samlet under 'øvrige spørgsmål'. Svarkategorierne for indikatorerne er opdelt fra 1-5, hvor 1 repræsenterer den ringeste trivsel, mens 5 repræsenterer den bedst mulige trivsel. Dvs. at hvis der i svarkategorien 4,1-5 for social trivsel står 58,6 %, så betyder det, at 58,6 % af eleverne scorer deres sociale trivsel til at være mellem 4,1 og 5, hvor fem er den bedst mulige trivsel.

Graf 18: social trivsel blandt elever fra 4. – 9. klasse

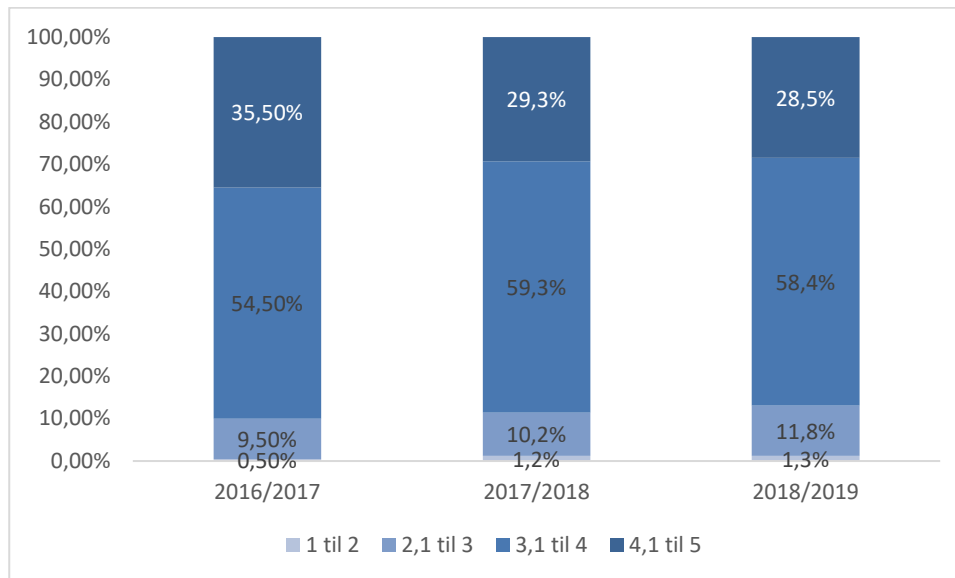


Afgræsnings: folkeskoler – alle klasser

Kilde: uddannelsesstatistik.dk

Graf 18 viser, at 63,2 % af eleverne på 4. - 9. klassetrin i skoleåret 18/19 på Risbjergskolen har svaret meget positivt på spørgsmålene vedrørende deres sociale trivsel. Det er et fald i forhold til 2017/2018.

Graf 19: faglig trivsel blandt elever fra 4. – 9. klasse

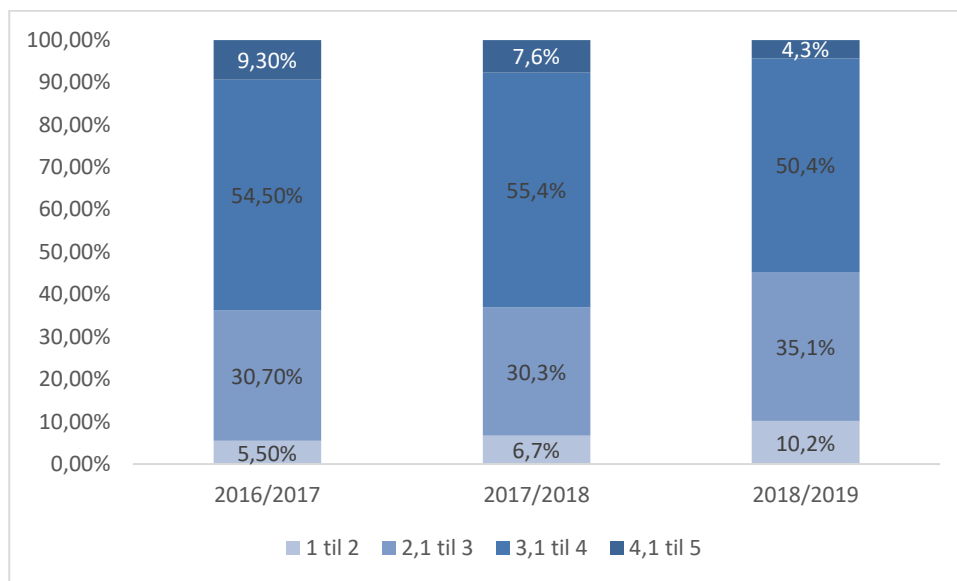


Afgræsnings: folkeskoler – alle klasser

Kilde: uddannelsesstatistik.dk

Graf 19 viser, at 28,5 % af eleverne på 4. - 9. klassetrin i skoleåret 18/19 på Risbjergskolen har svaret meget positivt på spørgsmålene vedrørende deres faglige trivsel. Et fald i forhold til 16/17 og 17/18.

Graf 20: støtte og inspiration i undervisningen blandt elever fra 4. – 9. klasse

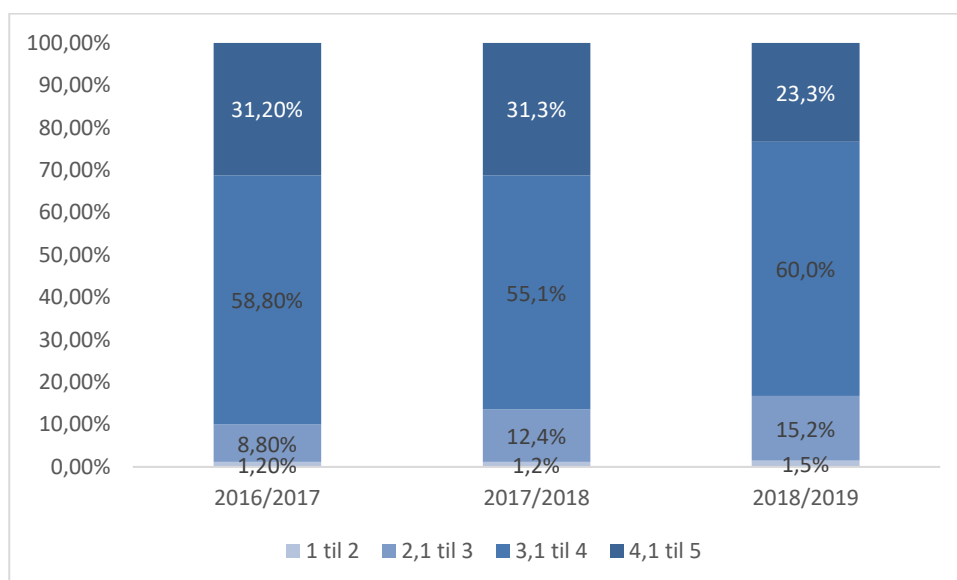


Afgræsnings: folkeskoler – alle klasser

Kilde: uddannelsesstatistik.dk

Graf 20 viser, at 4,3 % af eleverne på 4. - 9. klassetrin i skoleåret 18/19 på Risbjergskolen har svaret meget positivt på spørgsmålene vedrørende støtte og inspiration. Et fald i forhold til 16/17 og 17/18.

Graf 21: ro og orden blandt elever fra 4. – 9. klasse



Afgræsnings: folkeskoler – alle klasser

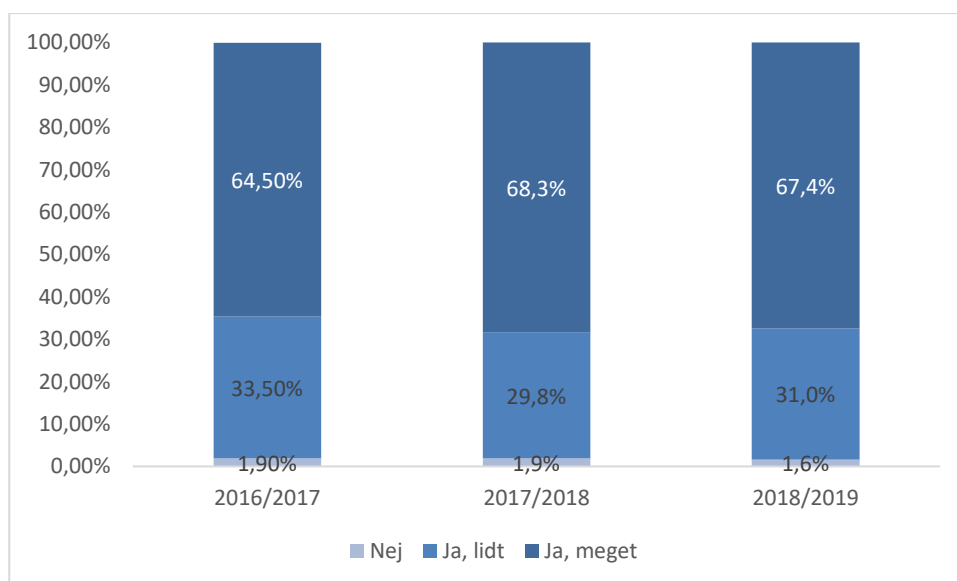
Kilde: uddannelsesstatistik.dk

Graf 21 viser, at 23,3 % af eleverne på 4. - 9. klassetrin i skoleåret 18/19 på Risbjergskolen har svaret meget positivt på spørgsmålene vedrørende ro og orden. I forhold til de to foregående skoleår er denne andel blevet mindre.

Eleverne på 0. – 3. klassetrin

For de yngste elever er der ikke udviklet indikatorer, og det er derfor ikke på samme måde muligt at give et enkelt overblik over de yngste elevers trivsel. Til at give en indikation af de yngste elevers trivsel bruges spørgsmålet *Er du glad for din skole?*, da det vurderes som en god indikator for elevernes overordnede trivsel.

Graf 22: er du glad for din skole? 0. – 3. klasse



Graf 22 viser, at 67,4% af eleverne på 0. – 3. klasses trin på Risbjergskolen har svaret, at de er meget glade for deres skole. Et lille fald set i forhold til 17/18 men en stigning siden 16/17.

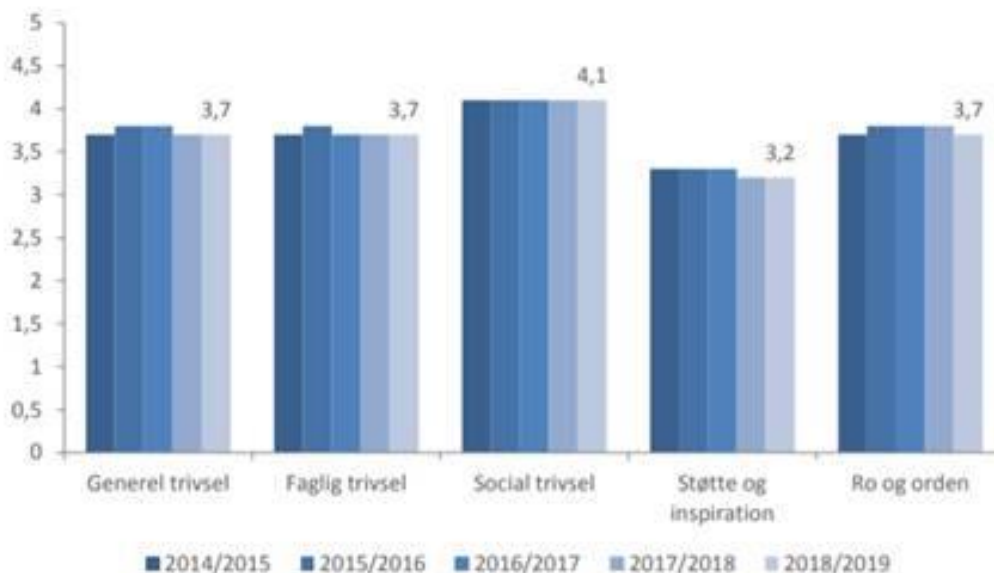
Skolerne vurdering af elevernes trivsel

Det generelle billede af elevernes trivsel på Risbjergskolen er meget positivt, hvor alle grafer viser mindst 83% i intervallet 3,1-5. Desværre kan der dog generelt ses et lille fald i dette interval i forhold til tidligere år, undtagen vedr. 0.-3. klasses "glæde for skolen", hvor der har været fremgang.

Det faldende resultat i trivselsmålingerne er et landsdækkende fænomen, hvilket ses af nedenstående figur.

Figur 1. Trivslen hos elever i folkeskolen er stort set uændret siden sidste år. For skoleåret 2018/2019 er den generelle trivsel 3,7.

Trivslen i folkeskolen fordelt på indikator og skoleår.



Note: Der udregnes ikke indikatorer for 0.-3. klasse, derfor indeholder tabellen kun data for 4.-9. klasse. Trivselsscoren angives på en skala fra 1 til 5, hvor 1,0 udtrykker den ringest mulige trivsel og 5,0 udtrykker den bedst mulige trivsel.

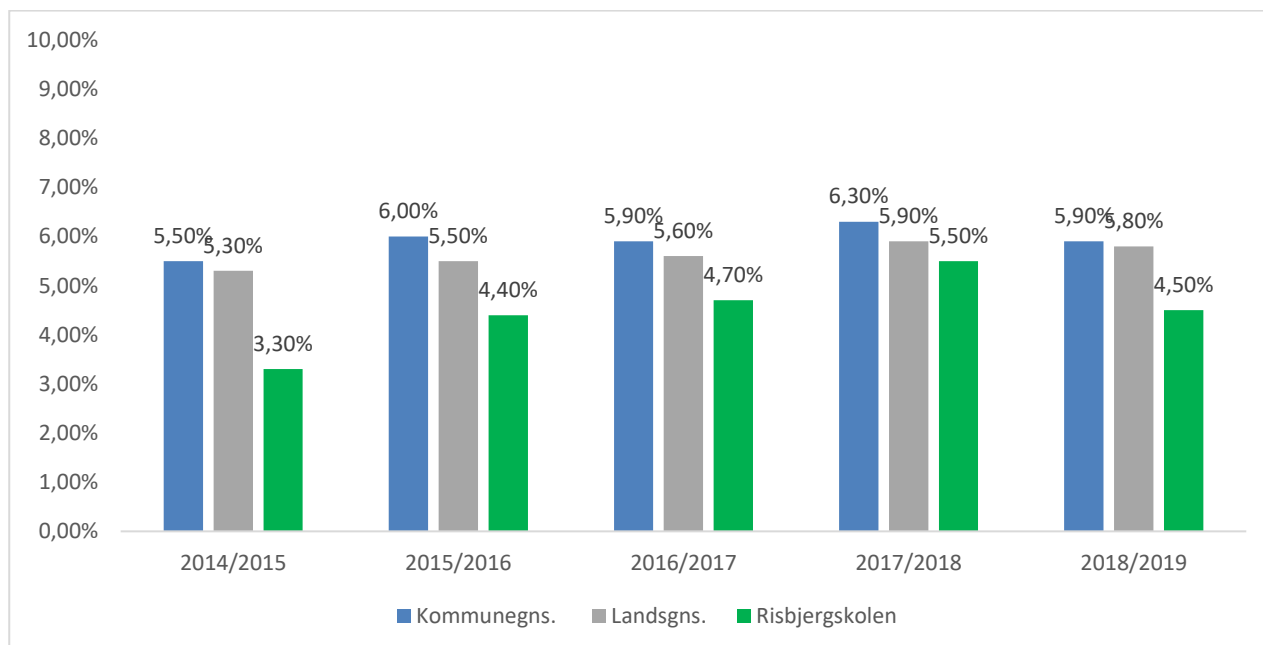
Kilde: Børne- og Undervisningsministeriet – Den nationale trivselsmåling i folkeskolen.

6. ELEVERNES FRAVÆR

Nedenstående kapitel omhandler elevernes fravær. Elevfraværet på kommunens folkeskoler har de sidste år haft et stort fokus og der har bl.a. været arbejdet med at bringe elevfraværet ned med en af indsatserne under Kvalitetsløftet "Godt du kom Elevfravær". Det høje elevfravær har hovedsageligt været registreret i udskolingsklasserne (7. – 10. klasse). Derfor har der været særligt fokus på denne elevgruppe. Der er bl.a. blevet sat ind ved at ændre praksis for registreringen af fraværet, således at eleverne i udskolingen bliver registreret hver time i modsætning til én gang om dagen. For de øvrige klasser er der fortsat registrering én gang om dagen.

I nedenstående er elevfraværet er opgjort i udviklingen af det samlede elevfravær over en 3-årig periode sammenlignet med det gennemsnitlige fravær på kommune- og landsplan (Jf. Graf 15). Derefter er skolens fravær opgjort på typen af fravær. Skolerne registrerer tre typer af fravær: sygdom, lovligt fravær og ulovligt fravær.

Graf 23: oversigt over samlet elevfravær over 5 år

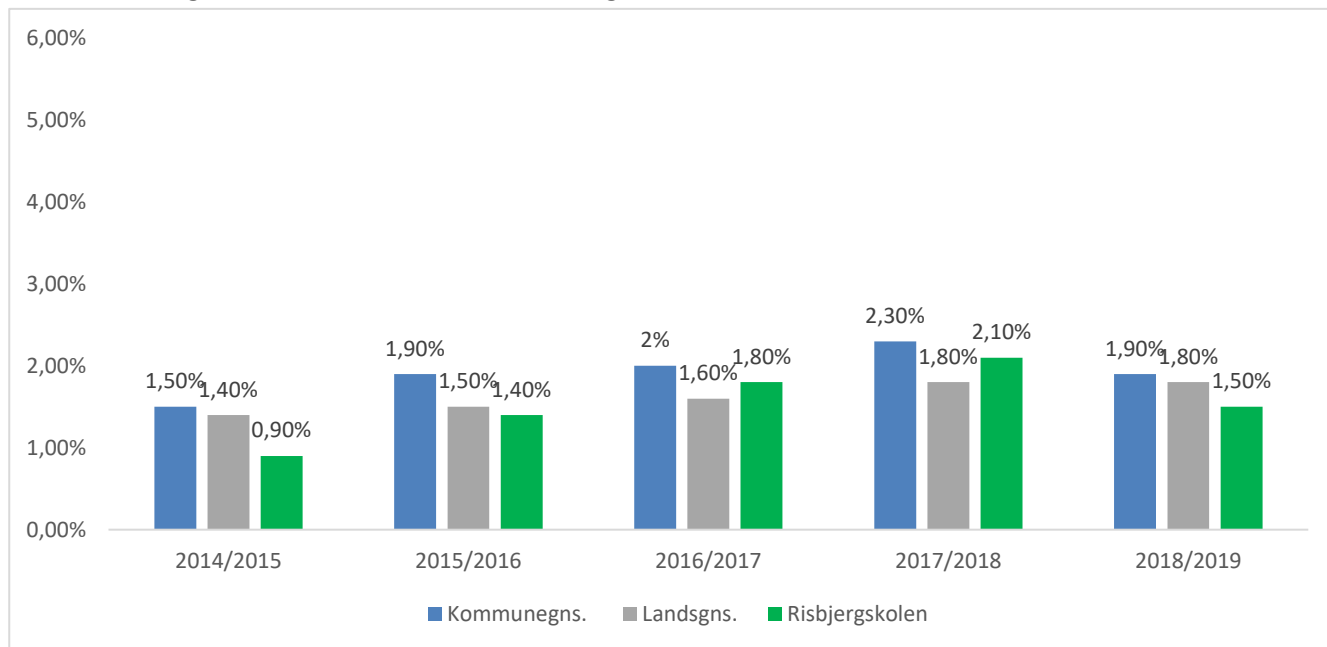


Afgrænsninger: folkeskoler – alle klasser

Kilde: uddannelsesstatistik.dk

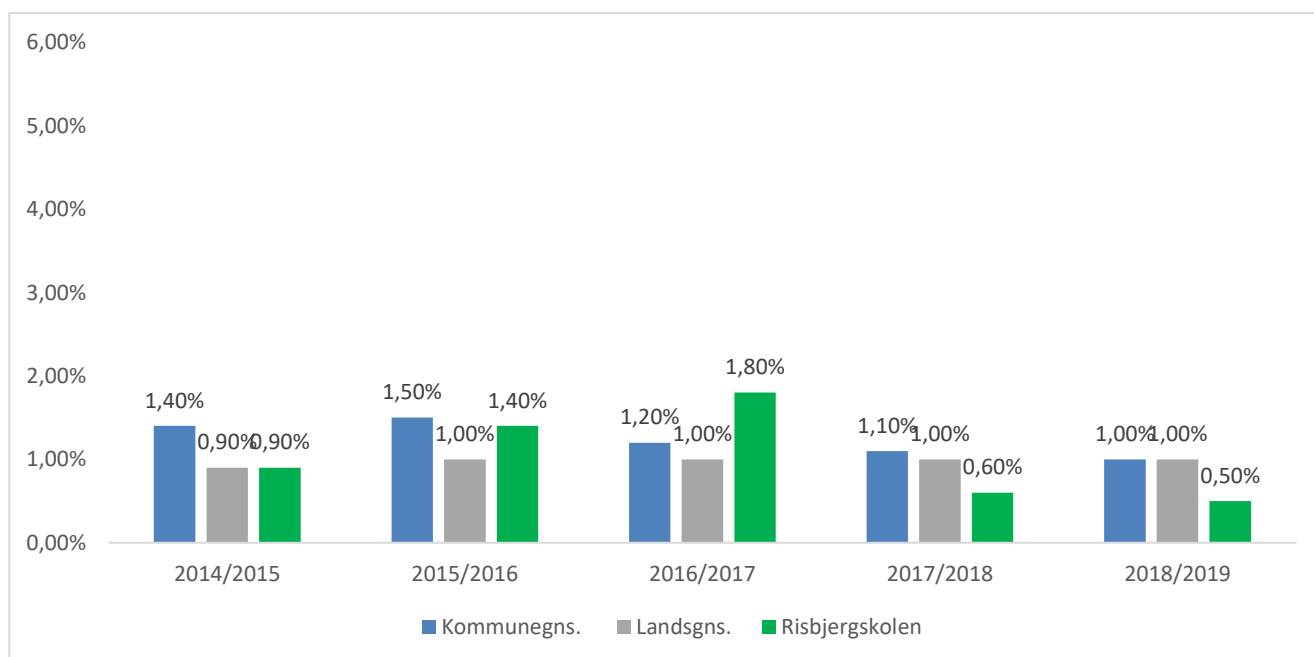
Graf 23 viser, at Risbjergskolen i skoleåret 2017/2018 har et gennemsnitligt elevfravær på 5,5%. I 2018/2019 lå dette på 4,5 %. Risbjergskolens elevfravær ligger i begge år lavere end det gennemsnitlige fravær i kommunen og på landsplan.

Graf 24: oversigt over elevfravær over 5 år – lovligt fravær

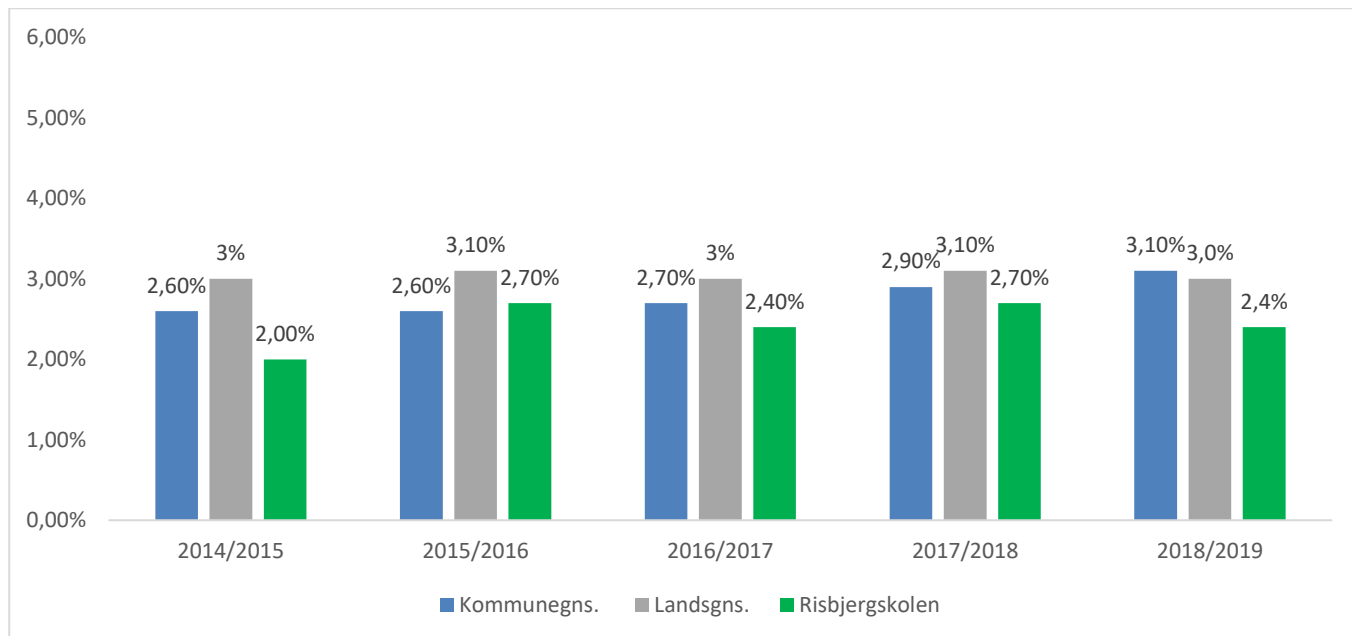


Afgræsnings: folkeskoler – alle klasser
 Kilde: uddannelsesstatistik.dk

Graf 25: oversigt over elevfravær over 5 år – ulovligt fravær



Graf 26: oversigt over elevfravær over 5 år – sygefravær



Skolens vurdering af udvikling i elevfraværet

Generelt ligger Risbjergskolens elevfravær lavere end såvel kommunalt- og landsgennemsnit.

Risbjergskolens primære fraværsudfordring er i forhold til det lovlige fravær – eksempelvis i form af ekstraordinære ferier ud over de ordinære ferieperioder. Skolens ledelse og skolebestyrelsen har løbende drøftelser om dette. Der har i skoleåret 18/19 været et fald i denne fraværstype.

Det er især glædeligt, at Risbjergskolens elever i de to sidste skoleår er nede på 0,5-0,6% ulovligt fravær, også et område der ligger under kommunens og landets gennemsnit. Årsagen til reduktionen i denne type fravær skyldes dels en større opmærksomhed på registreringen af fraværet og dels en øget opmærksomhed på at reducere fraværet - såvel det lovlige som det ulovlige

7. SKOLENS SAMLEDE VURDERING AF RESULTATERNE FREMSTILLET I KVALITETSRRPPORTEN

Der er generelt stor tilfredshed med de data, der er fremlagt i kvalitetsrapporten, men da der på nogle områder har været en negativ udvikling, fordrer det refleksioner vedr., hvordan skolen kan få vendt denne - uagtet at det er en udvikling, der sker på landsplan.