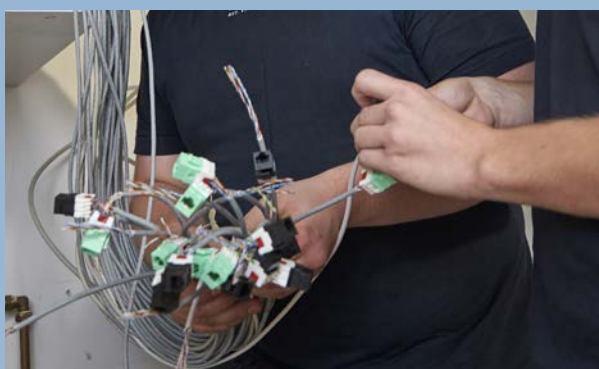


## CENTER FOR BESKÆFTIGELSE OG BORGERSERVICE



## BESKÆFTIGELSESPAN 2023





---

# INDLEDNING

Hvert år beslutter Kommunalbestyrelsen efter indstilling fra Social- og Arbejdsmarkedsudvalget en beskæftigelsesplan for Hvidovre Kommune. Planen beskriver de overordnede prioriter på det beskæftigelsespolitiske område.

Beskæftigelsesplanen indeholder politiske pejlemærker, målsætninger og mål for hvordan kommunen vil arbejde for at understøtte et velfungerende lokalt arbejdsmarked, med høj arbejdsdeltagelse og sikring af erhvervslivets behov for kvalificeret arbejdskraft.



Social- og Arbejdsmarkedsudvalget har valgt, at følgende pejlemærker skal indgå i Hvidovre Kommunes beskæftigelsesplan for 2023:

- Udfordrede unge i jobcenteret (2023-24)
- Hurtig afklaring af arbejdsevnen til anden ydelse (2023-24)
- Indsats for personer med handicap (2023)
- Virksomhedsindsatsen og samarbejdet mellem jobcenteret og det lokale erhvervsliv (2023)

De to førstnævnte pejlemærker er 2-årige, mens de to sidstnævnte er 1-årige.

Beskæftigelsesplan 2023 er udformet under hensyn til beskæftigelsesministerens nationale målsætninger:

1. Alle ledige skal have en værdig sagsbehandling
2. Flere ledige skal opkvalificeres
3. Flere flygtninge og familiesammenførte skal være selvforsørgende
4. Flere personer med handicap skal i beskæftigelse
5. Virksomhederne skal sikres den nødvendige og kvalificerede arbejdskraft

Fælles for de nationale mål er, at de alle har til formål at få flere med i arbejdsfællesskabet og dermed sikre danske virksomheder den arbejdskraft, de har behov for.

## UDFORDREDE UNGE I JOBCENTERET

De seneste års gunstige konjunkturer har generelt ført til faldende ungeledighed og færre unge i jobcenteret. Men udviklingen er ikke i nævneværdig grad kommet de udsatte unge til gode.

Social- og Arbejdsmarkedsudvalget har gennem flere år haft ungeområdet som pejlemærke. Ved at udpege 'udsatte unge' som pejlemærke i år, sættes der politisk fokus på en gruppe unge, som ikke kan klare sig uden hjælp fra kommunen; en målgruppe som fordrer langvarige tværfaglige indsatser og hvor afgang til job eller uddannelse hører til de sjældne succeser.

De udsatte unge er udfordrede og indsatskrævende og defineres som aktivitetsparate med problemer af faglig, social og/eller helbredsmæssig karakter. Det er fx unge med udfordringer inden for autismespek-

tret, unge med psykiske sygdomme, alvorlige sociale problemer, kriminalitet, unge mødre med dårligt netværk, omsorgssvigtede unge, unge med misbrug og unge med en kriminel løbebane.

Mange har brug for støtte fra flere centre i kommunen, for at kunne deltage i tilbud eller aktiviteter, der skal bringe dem tættere på uddannelse eller beskæftigelse. I nogle tilfælde kobles en ungeguide på den unge, som bl.a. støtter den unge gennem koordinering af indsatserne mellem centrene.

Alle unge skal have et tilbud, og Hvidovre Kommune skal tilbyde en sammenhængende indsats til sårbare unge, der sikrer, at de unge mødes med en tidlig, individuel og tværfagligt koordineret indsats på tværs af uddannelses-, beskæftigelses- og socialområdet. Den sammenhængende ungeindsats rækker således ud over Beskæftigelsesplanen og LAB-lovens traditionelle fokus, og indebærer at den unge opføres,



### SOCIAL- OG ARBEJDSMARKEDS- UDVALGETS MÅLSÆTNINGER

- Jobcenteret skal tilbyde meningsfulde indsatser, der er tværfaglige og individuelt afstemte overfor gruppen af udsatte unge, og som bringer dem i uddannelse eller beskæftigelse – eller støtter dem, til at tage skridt i dén retning.
- Jobcenteret skal samarbejde mere med virksomheder, om at tilbyde relevante småjob, lærings- og jobrettede forløb for gruppen af udsatte unge.

---

følges, motiveres og understøttes i vejen mod uddannelse eller beskæftigelse. Mange af jobcenterets ressourcer bruges på at etablere tillidsfulde relationer til gruppen af udsatte unge og til samarbejdspartnere.

Social- og Arbejdsmarkedsudvalget understreger behovet for tidlig opsporing af de udsatte unge i samarbejde med skole og uddannelsesvejledere, samt iværksættelse af individuelt afstemte, forebyggende indsatser.

Det er relevant at undersøge muligheden for at udvikle forebyggende indsatser, der iværksettes helt ned til 15-16 års-alderen, og som kan have et understøttende formål i retning af, at den unge lærer at

## MÅL

Jobcenteret vil i 2023 udvikle en relevant og hurtig indsats til de mest udsatte unge. Den nye indsats skal bygge på Hvidovre Kommunes erfaringer og evalueringer af det forpligtende samarbejde og en kommende analyse af de udsatte unge.



mestre hverdagslivet, får støtte til at indgå i eventuel misbrugsbehandling, hjælp til at fastholde egen bolig, påbegynde uddannelse og lignende.

Jobcenteret og kommunens uddannelsesvejledere arbejder generelt for at gøre de unge parat til at gennemføre en ungdomsuddannelse eller komme i beskæftigelse. For de mest udsatte unge, handler indsatsen frem mod uddannelse ofte om at understøtte, at den sårbare unge bliver klar til STU – særligt tilrettelagt uddannelse - eller kommer tilbage til STU. For de lidt bedre, sigtes mod FGU – forberedende grunduddannelse – hvor der er mulighed for forløb med virksomhedspraktikker. På samme måde er jobmålet for denne målgruppe typisk at opnå ansættelse i småjob i få timer pr uge eller i et fleksjob, snarere end en ordinær ansættelse på fuld tid.

Social- og Arbejdsmarkedsudvalget slår fast, at der er brug for jobs til unge, som ikke kan gennemføre en uddannelse. Og de ønsker, at jobcenteret arbejder for at udbygge samarbejdet med virksomheder, hvor der kan samarbejdes om udvikling af alternative job- og uddannelsesforløb fx småjobs, virksomhedsrevalidering og mesterlære, tilpasset målgruppen.

Erfaringerne fra projekter som 'Flere skal med 1 og 2' viser, at der er et arbejdsmarked for småjob, ikke mindst på områder, hvor der er mangel på arbejdskraft, samt at personer som skifter kontanthjælpen ud med en lønseddel, opnår afledte gevinster som øget selvværd.

Nogle unge i jobcenteret er for syge til at modtage en indsats eller har så begrænset funktionsevne, at de skal afklares til pension. Men for hovedparten af de unge vil jobcenteret arbejde for at skabe progression frem mod uddannelse eller beskæftigelse.

# HURTIG AFKLARING AF ARBEJDSEVNEN

Hurtig afklaring af arbejdsevnen er et politisk pejlemærke for jobcenterets indsats i 2023-24, som skal modvirke at borgere hænger fast i systemet, men derimod afklares og får den rette indsats og ydelse.

Borgere, som modtager sygedagpenge, kontanthjælp eller ledighedsydelse og som ikke selv kan skaffe sig et job på grund af helbred eller sociale forhold, får hjælp af jobcenteret. Hjælpen handler om at bringe borgerne tættere på arbejdsmarkedet eller at afklare arbejdsevnen.

På baggrund af afklaringen vil borgere med varigt nedsat arbejdsevne være berettiget til et fleksjob eller en førtidspension, og borgere der har brug for en tværfaglig indsats vil være i målgruppen for et ressourceforløb.

Social- og Arbejdsmarkedsudvalget er optaget af, at borgerne ikke parkeres i årevis i forløb, uden at være afklaret, og udvalget understreget behovet for, at

jobcenteret løbende forholder sig til om borger befinder sig i den rette indsats.

Jobcenteret skal i første omgang iværksætte et udviklingsarbejde, som afdækker mulighederne for at gennemføre hurtigere afklaring af borgernes arbejdsevne. Afdækningen kan bl.a. belyse mulige gevinster, der kan realiseres i samarbejdet mellem centrene i kommunen og til eksterne parter herunder lægerne m.fl.

## KENDETEGN VED LANGVARIGE FORLØB

Borgere med lange forløb kendes i alle jobcentre, og Hvidovre er ingen undtagelse.

Styrelsen for Arbejdsmarked og Rekruttering har undersøgt<sup>1</sup>, hvad der kendetegner de langvarige kontanthjælpsforløb; herunder bl.a. i hvilken grad kommunale faktorer har betydning og hvilken vægt regler og dokumentation har for de langvarige sager.

Undersøgelsen peger på, at forhold internt i kommunen udfordrer jobcentrenes arbejde med målgruppen, og medvirker til at nogle kontanthjælpsforløb trækker ud og bliver langvarige. Eksempelvis efterspørger jobcentrene opbakning fra andre forvaltninger og sektorer, men i praksis oplever de ofte at stå alene om borgerne og de oplever asymmetri i form af, at jobcenteret er afhængig af hjælp og tilbud i sundhedssystemet og socialforvaltningen for at hjælpe borgeren i job, mens jobcenteret ikke altid oplever, at de andre forvaltninger ser det samme behov for at samarbejde med jobcenteret.

## SOCIAL- OG ARBEJDSMARKEDSUDVALGETS MÅLSÆTNINGER

- Jobcenteret skal sikre, at borgerne får en hurtig og effektiv afklaring af arbejdsevnen, i overgangen mellem kontanthjælp/sygedagpenge/ledighedsydelse og ressourceforløb/fleksjob/-førtidspension.
- Jobcenteret skal anvende revalidering, når det er relevant.

<sup>1</sup>) Styrelsen for Arbejdsmarked og rekruttering (2022): Afdækning af langvarige kontanthjælpsager (inkl. uddannelseshjælp og SHO)

I undersøgelsen peges der desuden på, at dokumentationskravene for at være berettiget til førtidspension og fleksjob har betydning for at sagerne bliver langvarige. Endelig påpeger jobcentrene, at der i kontanthjælpssystemet giver mulighed for at iværksætte næsten samme indsats som i et ressourceforløb, hvorfor et ressourceforløb ofte ikke er relevant, fordi jobcentret op til tilkendelsen af ressourceforløbet skal bruge ressourcer på barriereafklaring i stedet for at hjælpe borgeren i beskæftigelse.

#### **BESKÆFTIGELSESMINISTERENS MÅLSÆTNING**

- Alle ledige skal have en værdig sagsbehandling.



#### **MÅL**

- Jobcenteret vil iværksætte et udviklingsarbejde, som afdækker mulighederne for at gennemføre hurtigere afklaring af borgernes arbejdsevne.
- På baggrund af den viden, der afdækkes i udviklingsarbejdet, vil jobcenteret implementere de nødvendige procedurer, som resulterer i hurtigst mulig afklaring af arbejdsevnen.



# INDSATS FOR MENNESKER MED HANDICAP

Hvidovre Kommune ønsker et inkluderende arbejdsmarked, som kan rumme mennesker med handicap og funktionsnedsettelse.

Handicap, som barriere for at være i ordinær beskæftigelse eller fleksjob, er et politisk pejlemærke for jobcenterets indsats i 2023. Dermed fortsætter flere års beskæftigelsespolitisk fokus på at skabe bedre muligheder for målgruppen i Hvidovre.

Mange personer med et psykisk eller fysisk handicap står uden for arbejdsmarkedet, på trods af at de er klar til at arbejde. De skal med i arbejdsfællesskabet og sikre danske virksomheder den arbejdskraft, de har brug for.

Jobcenteret er samtidig opmærksom på at fastholdelse af mennesker med handicap i ordinære job og fleksjob kan blive morgendagens vigtige dagsorden, hvis den stigende inflation, energikrisen, krigen i Ukraine mm., resulterer i stigende efterspørgsel efter arbejdskraft.

Jobcenteret yder forskellig støtte til personer med handicap, som sigter mod at de kommer i ordinær

beskæftigelse eller i fleksjob, og formår at fastholde et job. For eksempel er en grundig udredning af borgeren samt en vellykket matchning mellem arbejdstager og arbejdsgiver vigtigt, når jobcenteret hjælper personer med handicap i beskæftigelse. Ligeledes kan jobcenteret bevilge hjælpemidler eller en personlig assistent til mennesker med handicap, og derved understøtte at de kan udføre og fastholde deres arbejde. Endelig informerer jobcenteret vedvarende om ordningerne til virksomhederne.

Fleksjobordningen har de seneste år medvirket til at inkludere flere personer med nedsat arbejdsevne på arbejdsmarkedet. Som en konsekvens er ledigheden blandt fleksjobvisiterede reduceret.

Jobcenteret har styrket samarbejdet med psykiatrien om en fælles virksomhedsrettet beskæftigelsesindsats, som støtter personer med alvorlig psykisk sygdom til at opnå og fastholde beskæftigelse. Det er foregået i IPS-projektet – Individuelt Planlagt job

## BESKÆFTIGELSESMINISTERENS MÅLSÆTNING

- Flere personer med handicap skal i beskæftigelse.

## SOCIAL- OG ARBEJDSMARKEDS-UDVALGETS MÅLSÆTNINGER

- Jobcenteret skal effektivt arbejde med beskæftigelseslovgivningens handicap-kompenserende ordninger bl.a. som en del af virksomhedsindsatsen, så personer med handicap inkluderes og fastholdes i ordinært arbejde og fleksjob.



---

og uddannelse med Støtte. Projektet er afsluttet, men metoder og samarbejde fortsætter, og markerer at jobcenteret fortsat har fokus på psykisk sygdom, som barriere for arbejdsmarkedsdeltagelse og unges mulighed for at gennemføre en uddannelse.

Social- og Arbejdsmarkedsudvalget peger på, at kommunens samarbejde med de lokale virksomheder og jobcenterets informationer til virksomhederne om handicapkompenserende ordninger er afgørende for arbejdsinklusionen af personer med handicap.

Handicaprådet har høringsret på Beskæftigelsesplanen.

## MÅL

- Jobcenteret vil tage initiativ til at styrke det tværfaglige samarbejde i Hvidovre Kommune mellem Voksenrådgivningen, Sundhedsafdelingen og jobcenteret med henblik på at skabe gode tværfaglige løsninger for personer med handicap, hvor flere støttes i deres ønske om at få et ordnært job eller et fleksjob.



# VIRKSOMHEDSINDSATSEN OG SAMARBEJDET MED DET LOKALE ERHVERVSLIV

28 procent af virksomhederne i Hovedstaden har betydelige udfordringer med at rekruttere<sup>2)</sup>: Det gælder bl.a. på velfærdsområderne og inden for mange håndværksfag, hvor arbejdsgivere oplever ikke at kunne finde en egnet kandidat eller har måtte vælge at ansætte en kandidat med en anden profil end den ønskede. Sådan tegner hverdagen sig på et arbejdsmarked med rekordlav ledighed.

Social- og Arbejdsmarkedsudvalget slår fast, at virksomhederne skal understøttes i deres behov for arbejdskraft, og at jobcenteret skal spille en central rolle, når efterspørgslen efter medarbejdere matches med udbuddet af jobsøgende.

## BESKÆFTIGELSESMINISTERENS MÅLSÆTNING

- Virksomhederne skal sikres den nødvendige og kvalificerede arbejdskraft.

## SOCIAL- OG ARBEJDSMARKEDSUDVALGETS MÅLSÆTNINGER

- Jobcenteret skal prioritere samarbejdet med kommunens virksomheder med henblik på at understøtte det lokale arbejdsmarkeds omskiftelige behov for arbejdskraft.

Jobcenterets virksomhedsindsats og samarbejdet med det lokale erhvervsliv har været et politisk pejlemærke i mere end fem år, og vedbliver med at være det i 2023, hvor dialogen bl.a. kommer til at dreje sig om substitutionsmuligheder for den arbejdskraft, man først havde tænkt sig at ansætte og om opkvalificering af ledige, i forbindelse med ansættelse.

Substitution og opkvalificering kan være løsningen, når arbejdsgiveren oplever ikke at kunne rekruttere den ønskede arbejdskraft med de rette kvalifikationer, og jobcenteret arbejder vedholdende for at skabe jobåbninger, for de faggrupper som er ledige.

## DEN AKTUELLE REKRUTTERINGSSITUATION

En undersøgelse fra STAR belyser virksomhedernes rekrutteringssituation. Undersøgelsen viste, at virksomheder inden for nedenstående fem sektorer oplevede de største udfordringer med at rekruttere:

- Hoteller og restauranter (40% forgæves rekrutteringsforsøg)
- Industri (37%)
- Kultur og Fritid (35%)
- Offentlig administration, forsvar og politi (34%)
- Byggeri og Anlæg (33%)
- Disse stillinger med stor jobomsætning, er det sværest at rekruttere nye medarbejdere til:
- Social- og sundhedsassistent (60% forgæves rekrutteringsforsøg)
- Sygeplejerske (50%)
- Servicetekniker, rengøring og ejendomsservice (48%)
- Tjener (44%)
- Social- og sundhedshjælper (41%)

2) Kilde: STAR, Rekrutteringssurvey september 2022

### ET VELSMURT SERVICEAPPARAT

Et velfungerende samarbejde med det lokale erhvervsliv kræver et velsmurt serviceapparat og en stor tilgængelighed for virksomhederne, hvor jobcenteret møder virksomhedernes individuelle behov og tager dialogen med dem, om relevante løsninger.

I en undersøgelse fra Kommunernes Landsforening<sup>3</sup> fortæller virksomhederne i Hvidovre, at for at samarbejdet skal fungere, er det meget vigtigt, at medarbejderne fra jobcenteret har en forståelse for virksomhedens behov og at responstiden er kort. Otte ud af 10 virksomheder i undersøgelsen er tilfredse eller meget tilfredse med det samarbejde de har med jobcenteret.

I bestræbelserne på at fastholde, eller ligefrem øge den udbredte tilfredshed, har jobcenteret i efteråret 2022 udarbejdet en kontaktstrategi for den opsøgende virksomhedskontakt og præciseret hvordan jobcenteret arbejder med at hente og besætte jobordrer.

### VIRKSOMHEDERNE SKAL SIKRES DEN NØDVENDIGE OG KVALIFICEREDE ARBEJDSKRAFT

Kontakten med virksomhederne er en central del af jobcenterets arbejde med at reducere ledigheden og forebygge samt afhjælpe mangelsituationer på arbejdsmarkedet.

Set ud fra et arbejdsgiverperspektiv, drejer samarbejdet med jobcenteret sig om at få hjælp med at matche kvalificerede ledige til virksomhedens vakanter stillinger og at få mulighed for at prøve potentielle kandidater af, i praktikker, før en eventuel ansættelse.

Social- og Arbejdsmarkedsudvalget er overordnet optaget af, at jobcenteret understøtter virksomhedernes konkrete rekrutteringsudfordringer ved at matche indkomne jobordrer med kommunens ledige, og ved at foretage en mere håndholdt indsats og matchning af specifikke ledige til konkrete åbninger på arbejdsmarkedet. Samtidig sætter udvalget fokus på at virksomhederne ikke udnytter praktikkerne til at få gratis arbejdskraft.

### MÅL

- Jobcenteret ønsker at blive mere proaktive ift. at hjælpe virksomhederne i kommunen med rekruttering af arbejdskraft, herunder en styrket styring og tilrettelæggelse af den opsøgende virksomhedsindsats (kontaktstrategi), så der hentes flere jobordrer ind.
- Jobcenteret ønsker samtidig at styrke formidling af kandidater til de rekrutteringsansøgninger og de jobordrer der hentes ind.

3) Kilde: KL (2022): Tilfredshedsmåling, Hvidovre Kommunes resultater af tilfredshedsmålingen af jobcenterets virksomhedsservice 2021.

## REPATRIERING

Ifølge repatrieringsloven skal beskæftigelsesplanen beskrive, hvordan kommunen arbejder med rådgivning og information om repatriering.

Målgruppen for repatriering er flygtninge og familiesammenførte til flygtninge samt indvandrere fra lande, der ikke er medlem af EU eller EØS-samarbejdet. Ukrainske flygtninge med ophold efter særloven er ikke omfattet af repatrieringslovens målgruppe.

Tilskud fra repatrieringsordningen omfatter et engangsbeløb til etablering i hjemlandet samt dækning af rejseudgifter og udgifter til sygeforsikring i den første tid i hjemlandet.

Kommunerne er forpligtet til at orientere om, at mulighederne om repatriering eksisterer, mens ansvaret for orienteringen om de konkrete ordninger og regler ligger hos Dansk Flygtningehjælp.

Relevante kommunale medarbejdere i jobcenteret er informeret om ordningen og vejleder borgere i målgruppen for repatriering, når det vurderes at være relevant i forhold til en varig tilbagevenden til hjemlandet.

Der arbejdes med udgangspunkt i guide fra Udlændinge- og Integrationsstyrelsen i forhold til identificering af personkredsen for den kommunale vejledningspligt om repatriering.

Hvidovre Kommune har udpeget en kontaktperson på området.

Dansk Flygtningehjælps informationsmaterialer om repatriering er tilgængelige på flere sprog, herunder tyrkisk, bosnisk/serbisk/ kroatisk, engelsk, somali, russisk, vietnamesisk, thai, arabisk, kurdisk og farsi.







