

# PLANSTRATEGI 2019

Udvikling, ansvar og fællesskab



**HVIDOVRE  
KOMMUNE**

# Indhold

|   |           |
|---|-----------|
| <b>Offentlig høring.....</b>                    | <b>2</b>  |
| <b>Forord.....</b>                              | <b>3</b>  |
| <b>Hvidovre i bevægelse og balance .....</b>    | <b>4</b>  |
| Muligheder, udfordringer og forandringer.....   | 4         |
| Fællesskab, sundhed og trivsel.....             | 5         |
| Miljøet og klimaet.....                         | 5         |
| Boligmarkedet.....                              | 5         |
| Vækst og arbejdspladser .....                   | 5         |
| Trafik og infrastruktur .....                   | 5         |
| <b>Hvidovres planlægning og udvikling .....</b> | <b>6</b>  |
| <b>Fokusområder .....</b>                       | <b>8</b>  |
| 1. Omsorg, sundhed og fællesskab .....          | 8         |
| 2. Robust, grøn og bæredygtig by.....           | 10        |
| 3. Boliger for livet .....                      | 14        |
| 4. Vækst og erhvervsudvikling .....             | 16        |
| 5. Effektiv og sikker trafik.....               | 18        |
| <b>Planlægning siden Kommuneplan 2016 .....</b> | <b>22</b> |

## Forord

Hvidovre skal også i fremtiden være en god og velfungerende kommune at bo og drive virksomhed i.

Vi oplever i disse år en stigende interesse for Hvidovre. Flere ønsker at bosætte sig i kommunen, og mange virksomheder ønsker at investere i vores by. Dette er en helt unik mulighed for at øge den kvalitet, der gør Hvidovre speciel og til et godt sted at bo.

Vi står også overfor flere udfordringer og forandringer, som vi skal forholde os til: ændret demografi, klimaforandringer, trængsel på vejene, miljøudfordringer og ensomhed er alt sammen noget, vi skal tage hånd om og sammen finde en løsning på.

Med omtanke for det enkelte menneske og den generelle velfærd skal Hvidovre Kommune være børnenes og familiernes by. Kommunalbestyrelsen ønsker, at Hvidovre er en bæredygtig og attraktiv kommune med omsorg for hinanden og vores omgivelser. Hver gang vi foretager ændringer i byen, er det med målet om at gøre Hvidovre til et endnu bedre sted for byens borgere og erhvervsliv.

Hvordan vi indretter vores by, spiller en central rolle for udviklingen. Hvidovre er en næsten fuldt udbygget kommune, hvilket stiller krav til, at vi samlet prioriterer, hvordan vi bruger vores arealer og bygninger. Der er således brug for en overordnet koordinering af kommunens arbejde, så udviklingen sker på en hensigtsmæssig måde til gavn for fællesskabet. Kommunalbestyrelsen ønsker derfor, at planlægningen og udviklingen af Hvidovre sker i dialog og samarbejde med både borgere, virksomheder og organisationer.

”Planstrategi 2019 – udvikling, ansvar og fællesskab” er kommunalbestyrelsens vision for, hvordan vi skal indrette og udvikle Hvidovre i fremtiden og er styrende for kommunalbestyrelsens prioriteringer i forhold til den fysiske udvikling af Hvidovre. Strategien vil ligge til grund for en fuld revision af kommuneplanen, som forventes vedtaget primo 2021. Planstrategien udgør desuden kommunalbestyrelsens Lokale Agenda 21-strategi. God læselyst.

Helle M. Adelborg

Borgmester



## Hvidovre i bevægelse og balance

Kommunalbestyrelsen ønsker en by i social, økonomisk og miljømæssig balance med fokus på trivsel, sundhed og fællesskab.

### Muligheder, udfordringer og forandringer

Hvidovre står i fremtiden over for en række udfordringer og muligheder, som har betydning for byens udvikling. Som en integreret del af storbyområdet er der både lokale, regionale og nationale forhold, som har betydning for Hvidovres dynamik og udviklingspotentialer.

Også internationale forhold gør sig gældende. Kommunalbestyrelsen har besluttet, at planstrategien skal understøtte FN's 17 verdensmål for en bæredygtig udvikling. Verdensmålene har været et centralt omdrejningspunkt for udarbejdelse af strategien.



[verdensmaalene.dk](http://verdensmaalene.dk)

#### Følgende fem verdensmål er særligt relevante i forhold til Hvidovre:

- Verdensmål 3 om sundhed og trivsel
- Verdensmål 8 om anstændige jobs og økonomisk vækst
- Verdensmål 9 om innovation, industri og infrastruktur
- Verdensmål 11 om bæredygtige byer og lokalsamfund
- Verdensmål 13 om klimaindsats



## Fællesskab, sundhed og trivsel

Fællesskab og sundhed er vigtigt for vores trivsel. Hvidovre er en kommune, hvor vi har omsorg for hinanden og vores omgivelser. Byen skal have rum og plads til mødesteder med sociale og fysiske aktiviteter, så vi understøtter både fysisk og mental sundhed. Borgernes trivsel og sundhed er omdrejningspunktet for udviklingen af Hvidovre.



## Miljøet og klimaet

Klimaet og miljøet er vores fælles ansvar, og vi kan ikke skabe en bæredygtig verden uden bæredygtige byer. I Hvidovre er vi ligesom andre byer udsatte for klimaforandringerne. Samtidigt ønsker vi også at tage hånd om miljøet. Vi skal derfor nedsætte vores klimabelastning, værne om miljøet og være godt rustede til fremtidens klimamæssige udfordringer.



## Boligmarkedet

Hvidovre er særligt populær blandt yngre tilflyttende par og børnefamilier. Samtidigt oplever vi en voksende gruppe ældre borgere som efterspørger gode boliger, der kan udgøre rammen for et aktivt liv. Kommunalbestyrelsen ønsker, at Hvidovre skal være en by for alle med en boligmasse og -struktur som imødekommer fremtidige behov bedst muligt.



## Vækst og arbejdspladser

Hvidovre er et godt sted at drive virksomhed. Hvidovre har med sin centrale placering i hovedstaden og gode infrastruktur stor tiltrækning på moderne, videnstunge produktionsvirksomheder. Vi vil derfor etablere Holmene som et af Nordeuropas største, grønneste og mest innovative erhvervsområder samt modernisere plangrundlaget for Avedøre Holme. Derudover vil vi arbejde for at sikre de bedst mulige rammevilkår for hele byens erhvervsliv.



## Trafik og infrastruktur

Trafikken har også stor betydning for vores dagligdag. I Hvidovre ønsker vi de optimale forhold for alle typer trafikanter. Alle borgere skal opleve det som trygt, nemt og sikkert at færdes i Hvidovre – både som fodgænger, cyklist, bilist eller bruger af kollektiv trafik.



## Hvidovres planlægning og udvikling

Den fysiske planlægning er vigtig for Hvidovres udvikling. Hvidovre er en næsten fuldt udbygget, men ikke færdigudviklet kommune. Det stiller krav til, at vi prioriterer vores brug af arealer og bygninger – også af hensyn til den kommunale økonomi og velfærd.

Effekten af fysisk planlægning skal ses over en lang periode. Hver gang vi foretager ændringer i byen, er det en mulighed for at forbedre vores omgivelser. De enkelte tiltag skal ses i en større sammenhæng, hvor vi arbejder hen imod at skabe en endnu bedre by.

Det er derfor vigtigt, at vi har en vision for Hvidovre, så den enkelte plan kan underbygge kommunens overordnede strategi, og der skabes sammenhæng imellem planlægningen og Hvidovre Kommunes samlede udvikling.

Planlægningen i Hvidovre skal skabe merværdi og tilgode flere hensyn. Vi skal styrke naturen og skåne miljøet; vi skal skabe en levende by, som kan tilpasse sig ændringer i befolkningens størrelse og sammensætning, og vi skal effektivisere ressourceforbruget, og tilpasse os klimaudfordringerne. Vi skal skabe en by med flere og bedre mødesteder og byrum som understøtter trivsel, sundhed og fællesskab.



## Fælles om udviklingen

Hvidovres udvikling angår os alle. Kommunalbestyrelsen ønsker i højere grad at inddrage både borgere og virksomheder i byens planlægning gennem en mere fokuseret inddragelse, hvor der tages stilling til inddragelsens form, omfang og formål, hver gang der igangsættes en udarbejdelse af en ny plan.

### Fokusområder for fremtidens Hvidovre

For at indfri mulighederne og imødekomme udfordringerne har Kommunalbestyrelsen udpeget fem fokusområder for Hvidovres fremtidige udvikling:



Omsorg, sundhed og fællesskab



Robust, grøn og bæredygtig by



Boliger for livet



Vækst og erhvervsudvikling



Effektiv og sikker trafik



## Fokusområder



### Omsorg, sundhed og fællesskab

*Kommunalbestyrelsen ønsker en by med et stærkt fællesskab og med omsorg for hinanden og vores omgivelser.*

#### Et sundt og godt liv for alle

Byens indretning har stor indflydelse på vores mentale og fysiske sundhed. Hvidovre er en by, hvor det skal føles trygt og sikkert at opholde sig døgnet rundt. Dette hensyn skal varetages i den fremtidige planlægning og udvikling af byen. Grønne og rekreative områder giver mulighed for bevægelse, leg og motion, mens mødesteder og fælles aktiviteter modvirker ensomhed samt styrker tryghed, relationer og fællesskaber.

#### Bevægelse og leg

Fysisk aktivitet er vigtigt for børn og voksne i alle aldre. Det forebygger sygdomme og forlænger levealderen, udvikler børns evner og giver os noget at mødes om. Hvidovre Kommune vil arbejde på at skabe gode rammer for fysisk aktivitet tæt på den enkelte borger. Det gælder f.eks. let adgang til naturen og til idræts- og fritidsfaciliteter, i indretning af institutioner, samt i skabelse af attraktive byrum, der fremmer et aktivt liv. Hvidovre skal være en by, hvor det sunde valg er det lette valg.

Kommunalbestyrelsen vil derfor indtænke bevægelse og leg i alle nye planer og undersøge muligheden for at styrke byens eksisterende rekreative og grønne arealer. Desuden vil kommunen arbejde for at styrke udbuddet af og adgangen til legepladser i byen. Dette kan eksempelvis ske ved, at børneinstitutioners legepladser gøres offentlige udenfor åbningstiderne.

#### Fællesskab

Ensomhed er en stigende tendens rundt om i samfundet, hvor særligt den ældre del af befolkningen er udsatte. For at modvirke denne tendens og skabe øget trivsel vil kommunalbestyrelsen styrke rummene for sociale aktiviteter og mødesteder rundt om i byen. Desuden skal etableringen af forskellige former for bofællesskaber understøttes, herunder særligt seniorbofællesskaber.

Kommunalbestyrelsen vil med udgangspunkt i kommunens ejendomsstrategi gøre de kommunale bygninger til fællesskabets bygninger og skabe gode, levende byrum og mødesteder.

#### Grønne områder

Grønne områder danner rammerne for leg, fysisk aktivitet, oplevelser og ro. Grønne områder kan også bidrage til en øget biodiversitet. Kommunalbestyrelsen ønsker at fastholde og styrke Hvidovres grønne områder, så de tilgodeser flest muligens behov.

Hvidovre Kommune arbejder derfor med at udvikle Køge Bugt Strandpark, med særlig fokus på at skabe en ny grøn forbindelse mellem Strandparken og Vestamager via Holmene.





### **Idræt og foreningsliv**

Der er efterspørgsel på flere idrætsfaciliteter i Hvidovre Kommune, og ved en øget befolkningstilvækst forventes efterspørgslen at stige. Kommunalbestyrelsen ønsker derfor at understøtte idræts- og foreningslivet ved at undersøge muligheden for bedre udnyttelse og etablering af idrætsfaciliteter på tværs af kommunen.

Hvidovre Havn har desuden stor betydning for byens borgere og foreningslivet. Derfor vil kommunalbestyrelsen i samarbejde med borgere og brugere understøtte udviklingen af Hvidovre Havn.

#### **Kommunalbestyrelsen vil:**

- Understøtte etableringen af forskellige former for bofællesskaber, herunder særligt seniorbofællesskaber.
- I samarbejde med foreningerne gøre de kommunale bygninger til fællesskabets bygninger.
- Indtænke muligheden for leg og aktivitet i alle nye planer.
- Udarbejde en strategi for udviklingen af kommunens grønne arealer og byrum, hvor biodiversitet og klimatilpasning indgår.
- Igangsætte projekt "Byen som motionsrum".
- Undersøge muligheden for etablering af flere idrætsfaciliteter i kommunen.
- Understøtte udviklingen af Hvidovre Havn i samarbejde med borgere og brugere.





## Robust, grøn og bæredygtig by

*Kommunalbestyrelsen ønsker en bæredygtig by, som er robust over for fremtidens miljø- og klimamæssige udfordringer.*

### Hvidovre og udfordringerne

Verden ændrer sig. Klimaet, miljøet og biodiversiteten er under pres, hvilket stiller nye krav til den måde vi producerer, forbruger og indretter vores samfund på.

De globale udfordringer har også betydning for Hvidovre. Dels oplever vi følgevirkningerne med blandt andet skybrud og stormflod, dels ønsker kommunalbestyrelsen at tage ansvar og mindske udledningen af drivhusgasser og bidrage til en mere bæredygtig verden.

### Bæredygtig by

Hvordan vi indretter vores by, har stor indflydelse på miljøet og klimaet. En helhedsorienteret og bæredygtig byplanlægning bevarer naturen og skåner miljøet samtidigt med, at der skabes levende, grønne byer, som effektiviserer ressourceforbruget og tilpasser sig klimaudfordringerne. Klima og miljø skal derfor indtænkes, hver gang vi planlægger og udvikler Hvidovre.

Kommunen vil gå forrest i forhold til bæredygtigt byggeri. Når vi bygger nyt i Hvidovre, skal det være af bæredygtige materialer med fokus på ressourceeffektivitet og cirkulær økonomi.

### Klimaet

Klimaforandringerne vedrører os alle. Kommunalbestyrelsen vil arbejde for en fossilfri energisektor, der sikrer en mere effektiv og smart udnyttelse af energien i Hvidovre Kommune, og som samtidigt opfylder behovet hos borgere og virksomheder. Hvidovre Kommune vil være en katalysator for, at virksomheder og borgere har nemt ved at være grønne.

Der er flere grønne virksomheder lokaliseret i Hvidovre. Kommunalbestyrelsen vil bistå og samarbejde med disse virksomheder om at fremme den grønne omstilling.

Hvidovre Kommune har sammen med kommunerne i Region Hovedstaden aftalt en målsætning om at være fossilfri i 2050. Hvidovre Kommune vil arbejde for at indfri den nationale målsætning om at sænke CO<sub>2</sub>-udledningen med 70 % i forhold til 1990 og vil selv tage initiativer til at bidrage forholdsmæssigt til, at det nationale mål nås.

Hvidovre Kommune arbejder strategisk med tiltag der reducerer klimabelastningen i forhold til forsyningssektoren særligt for varme og energi. Et af de projekter kommunen har engageret sig i, er Avedøre Green City, som er et visionært samarbejde i Avedøreområdet mellem borgere, virksomheder, organisationer og institutioner, der ønsker, at området skal være bæredygtigt. Formålet med projektet er at være et udstillingsvindue for klimavenlige og bæredygtige løsninger indenfor bygningsrenovering, energioptimering, fokus på sociale relationer, vidensdeling om energi og miljø og andre relevante forhold.

Kommunen vil desuden fremme elbiler ved at forberede infrastrukturen til ladestander og selv benytte grønne køretøjer i arbejdstiden.



## Miljøet

Vi er alle afhængige af et sundt og godt miljø. Kommunalbestyrelsen ønsker at styrke miljøet, naturen og de grønne oplevelser i kommunen.

Green Tech Island er en af de ni planlagte holme i udvidelsen af Avedøre Holme. Green Tech Island skal bidrage til at gøre Danmarks hovedstad til en af verdens grønneste. På Green Tech Island renses spildevandet fra hovedstadens beboere og virksomheder mens slam og bioaffald omdannes til bæredygtig biogas. På holmen kan nye teknologier afprøves og katapultere Danmark frem i verdenseliten, når det kommer til smart energiudnyttelse og -produktion samt bioøkonomi.

Drikkevandet er flere steder i Hvidovre under pres som følge af forurening. Kommunalbestyrelsen vil derfor gøre en ekstra indsats for at beskytte kommunens indvinding af drikkevand. Der vil blive igangsat en kampagne for pesticidfri haver og udført skærpede miljøtilsyn med virksomheder beliggende tæt på drikkevandsboringer. Desuden vil nye kunstgræsbaner, blive underlagt miljøvurdering og etableringskrav, så de påvirker grundvandet mindst muligt.

## Naturen

For at skabe bedre naturoplevelser og styrke biodiversiteten i Hvidovre, vil kommunalbestyrelsen som led i et boligprojekt øst for Byvej planlægge for et større naturområde med adgang til Vestvolden. Kommunen vil ligeledes udarbejde en strategi for drift og udvikling af byens grønne områder med henblik på at styrke biodiversiteten. Strategien skal tænkes sammen med kommunens klimatilpasningsplan.



Green Tech Island. Illustration: Urban Power for Hvidovre Kommune



Bolig- og naturprojekt øst for Byvej med adgang til Vestvolden



### Robusthed overfor klimaforandringer

Hvidovre skal sikres bedst muligt mod fremtidige klimamæssige risici.

Dele af Hvidovre er ligesom resten af landet udfordret i tilfælde af skybrud og forhøjet grundvandsstand. Derudover er Hvidovre med sin kystnære lokalisering sårbar i forhold til havvandsstigninger og stormflod. Kommunalbestyrelsen ønsker at være bedst muligt på forkant med disse risici.

For at imødekomme udfordringer med forhøjet grundvand skal der udarbejdes en strategi for opstigende grundvand, hvor forskellige muligheder for eksempelvis samtænkning med den kollektive varmforsyning og spildevandsafledning indgår.

I forhold til skybrud og regnvandshåndtering vil kommunen undersøge, hvilke områder der er særligt sårbare, og udarbejde en ny skybrudsplan for håndtering af vandet. Håndteringen af regnvandet skal tænkes sammen med spildevandsplanen, lokalplanlægningen og indtænkes som rekreative elementer i byen.

Staten, Københavns Kommune og Hvidovre Kommune har en fælles interesse i en stormflodssikring ved Kalveboderne. Højvande fra syd udgør ifølge flere analyser en risiko for begge kommuner. Hvidovre og København har i fællesskab igangsat et projekt om at undersøge mulighederne for at etablere en fælles stormflodssikring ved Kalveboderne.



#### **Kommunalbestyrelsen vil:**

- Tænke bæredygtighed og robusthed ind i planlægningen og udviklingen af Hvidovre.
- Udarbejde en handlingsplan for en realisering af den strategiske energiplan 2019.
- Arbejde for en realisering af Green Tech Island.
- Planlægge for et 26 hektar stort naturområde øst for Byvej.
- Udarbejde en ny strategi for drift og udvikling af byens grønne områder med henblik på øget biodiversitet.
- Udarbejde en ny strategi for klimatilpasning, herunder udpege sårbare områder i kommunen.
- Samarbejde med energiselskaber om at undersøge mulighederne for at sænke grundvandsstanden og koble det med energjudnyttelsen.
- Samarbejde med Københavns Kommune om stormflodssikring mod ved Kalveboderne.





## Boliger for livet

*Hvidovre skal også i fremtiden være en attraktiv by at bo i.*

### Hvidovre er populær

Hvidovre er en populær by at flytte til. Særligt yngre par og børnefamilier flytter til Hvidovre, når drømmen om børn og hus skal realiseres. Samtidigt viser den demografiske udvikling for Hvidovre, at vi i fremtiden bliver flere ældre, børn og unge. Det stiller nye krav til den kommunale service, velfærd og byens boliger og byrum.

### Skæv boligstruktur

Den nuværende boligstruktur i Hvidovre er overvejende præget af etageejendomme efterfulgt af parcelhuse og rækkehuse. Boligerne i Hvidovre er primært af mindre størrelse op til 100 kvadratmeter, og hovedparten af lejlighederne er under 74 kvadratmeter.

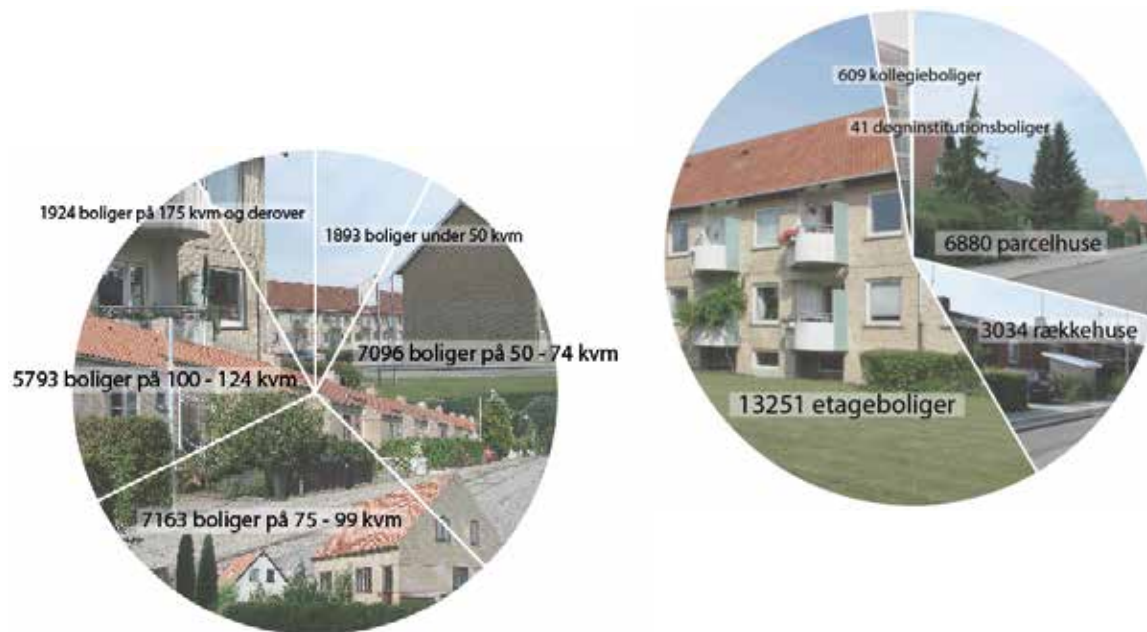
Der er i lang tid ikke bygget nye boliger i Hvidovre. Størstedelen af boligmassen – særligt etageboligerne - er mindst 30 år gammel, og mange af boligerne er ikke velegnede til ældre og er for små til børnefamilier.

### Udfordringer bliver til muligheder

Den store interesse for at investere og bo i Hvidovre skal bruges til at gentænke Hvidovre og skabe gode, moderne boliger, en mere afbalanceret boligsammensætning og styrke byens liv og grønne områder. Vi skal kunne gribe mulighederne og være proaktive i vores planlægning.

Vi skal være ambitiøse og gode samarbejdspartnere for dem, der ønsker at bo og bygge i Hvidovre. Målet er at sikre, at der gives noget tilbage til byen, hver gang der bygges nyt.

Ambitionen er at tilpasse, styrke og forny Hvidovre med nye attraktive boliger og nye inkluderende byrum. Dette giver os mulighed for at skabe nye fællesskaber, der styrker oplevelsen af Hvidovre som et godt sted at leve og bo.



### Nye boligområder

Hvidovre er færdigudbygget, men ikke færdigudviklet. Derfor har kommunalbestyrelsen udpeget 17 områder i Hvidovre med mulighed for boligudvikling. Områdernes potentialer bliver undersøgt nærmere og prioriteres i forhold til blandt andet den kommunale økonomi og velfærd.

Ud af de 17 områder er 6 allerede under udvikling. I området øst for Byvej, nord for Brostykkevej, skal der planlægges for et større naturområde og opføres etageboliger og tæt-lave boliger inden for afgrænsningerne i Fingerplan 2019.

Ved Hvidovrevej/Kløverprisvej/jernbanen skal der planlægges for stationsnære rækkehuse og etageboliger i 3-15 etager samt tilhørende butiksareal. Sideløbende arbejdes der med den eksisterende boligmasse, så den imødekommer fremtidens behov bedst muligt.

#### Kommunalbestyrelsen vil:

- Arbejde for en realisering af kommunens boligpolitik fra 2019.
- Undersøge muligheden for at planlægge for boliger på de 17 udvalgte områder forud for revision af kommuneplanen.
- Stille krav til, at boligprojekter for etageboliger som udgangspunkt skal have større boliger end gennemsnittet i Hvidovre.
- Sikre at kapaciteten for daginstitutioner og skoler følger med boligudbygningen.





## Vækst og erhvervsudvikling

*Kommunalbestyrelsen ønsker at skabe de bedste rammer for fremtidens erhverv.*

### Planlægning for fremtidens erhverv

Et godt og dynamisk erhvervsliv har stor betydning for Hvidovre. Det bidrager til vækst, jobskabelse, kommunens skattegrundlag samt innovative løsninger på fremtidens udfordringer.

Gennem den kommunale planlægning vil vi sikre gode rammevilkår og investeringssikkerhed for virksomhederne i byen.

### Samarbejde med erhvervslivet

Kommunalbestyrelsen ønsker at være en god samarbejdspartner for det lokale erhvervsliv. Det gør vi blandt andet igennem dialog med virksomhederne i Erhvervsklubben og Erhvervsforum samt ved at inddrage virksomhederne i planprocesserne og have fokus på en hurtig og kompetent sagsbehandling.

Kommunalbestyrelsen ønsker at understøtte detailhandlen i byen. Et lokalt butiksliv bidrager til bylivet, fællesskabet og mindsker afstanden til indkøb. Kommunalbestyrelsen vil undersøge, hvordan byens butiksliv kan styrkes bedst muligt.

### Avedøre Holme og Holmene

Avedøre Holme er et af Nordens største og mest velfungerende erhvervsområder. Her er nem og hurtig adgang til hele regionen, resten af verden samt et stort opland med kvalificeret arbejdskraft.

Denne lokalisering giver nogle unikke muligheder og potentialer for at skabe et internationalt orienteret og dynamisk erhvervsområde. Disse potentialer ønsker kommunalbestyrelsen at indfri til gavn for både Hvidovre, Hovedstadsområdet og Danmark som helhed.

Kommunalbestyrelsen ønsker at sætte fokus på cirkulær økonomi i forhold til udvikling af kommunes erhvervsområder. Dette sker ved at sætte fokus på virksomhedernes behov for bæredygtig energi og materialeressourcer, samt innovation og bistand fra universiteter.

Kommunalbestyrelsen har igangsat processen for en opdatering af plangrundlaget for det eksisterende erhvervsområde, for at sikre de bedst mulige rammer for virksomhedernes drifts- og udviklingsmuligheder. Den nye lokalplan skal bidrage til visionen om, at Avedøre Holme skal være Hovedstadsregionens mest attraktive erhvervsområde for produktionsvirksomheder og være omdrejningspunkt for hele det nordlige Europa i sammenhæng med Københavns Lufthavn og de øvrige hovedfærdselsårer til norden og kontinentet.

Derudover vil kommunalbestyrelsen realisere visionen for Holmene i forlængelse af det eksisterende erhvervsområde. Holmene bliver Nordeuropas største, grønneste og mest innovative erhvervsområder.

Med Holmene får hovedstadsområdet og Danmark plads til omkring 380 nye virksomheder. Holmene vil styrke hovedstadsområdet i kampen om at tiltrække virksomheder, internationale investeringer og fremtidssikre erhvervsudviklingen.





### Trafikken til og fra Avedøre Holme

Avedøre Holme er i myldretiden udfordret af trængsel. Denne udfordring skal der tages hånd om. Kommunalbestyrelsen vil derfor i dialog med staten arbejde for bedre adgangsforhold til og fra erhvervsområdet, ligesom der løbende arbejdes på at forbedre de eksisterende trafikale forhold.

### Omdannelse af erhvervsområder

Hvidovre har en række ældre, centralt placerede erhvervsområder omkring Gungevej, Tårnfalkevej og kommunens Materielgård. Kommunalbestyrelsen ønsker, at igangsætte en byomdannelsesproces af disse områder med henblik på at skabe attraktive boligområder.

#### Kommunalbestyrelsen vil:

- Arbejde for at realisere visionen for Holmene.
- Vedtage en ny, tidssvarende lokalplan for erhvervsområdet Avedøre Holme.
- Arbejde for at mindske trængslen og forbedre adgangsforholdene til og fra Avedøre Holme.
- Igangsætte en proces for omdannelse af erhvervsområderne ved Gungevej/Høvedstensvej, Tårnfalkevej samt kommunens Materielgård med henblik på byomdannelse.



Illustration: Urban Power for Hvidovre Kommune



## Effektiv og sikker trafik

*Kommunalbestyrelsen ønsker, at alle skal opleve det som trygt, nemt og sikkert at færdes i Hvidovre.*

### Trafikken i Hvidovre

Trafikken har stor betydning for vores hverdag, og et godt og effektivt transportsystem er en forudsætning for en vel-fungerende by.

En stor udfordring for hovedstadsområdet og Hvidovre er trængsel på vejene og overfyldt kollektiv trafik i myldretiden. Den øgede trafik skaber også udfordringer med støj i boligområder, forurening og utryghed på vejene, herunder ved skolerne.

Udfordringerne skal løses i fællesskab med både staten og omegnskommunerne, da trafikken er et resultat af, at hovedstadsområdet er et sammenhængende byområde.

En hensigtsmæssig indretning af vores by og transportsystem kan blandt andet mindske spildtiden i hverdagen, begrænse miljø- og klimabelastningen fra trafikken, forbedre folkesundheden og skabe byliv, tryghed og øget sikkerhed på vejene.

Trafikken skal derfor tænkes ind fra start i alle aspekter i planlægningen og udviklingen af Hvidovre.

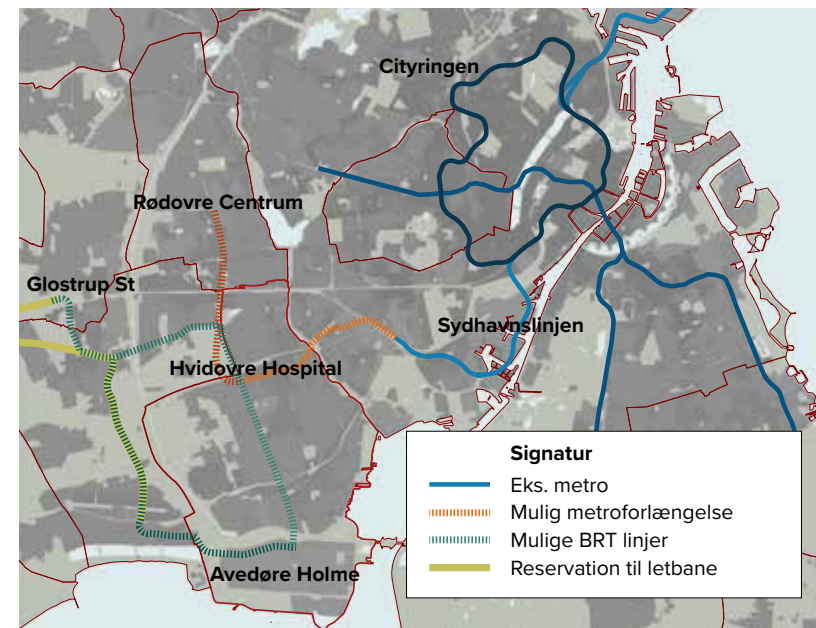
### Kollektiv transport

Kommunalbestyrelsen ønsker at styrke den kollektive transport. Kommunalbestyrelsen vil derfor arbejde for en metrolinje til Hvidovre Hospital. En metrolinje vil desuden knytte Hvidovre tættere sammen med København og tilbyde borgere, pendlere og patienter et hurtigt og bekvemt alternativ til bilen.

Avedøre Holme er udfordret af køddannelser i myldretiden til gene for både virksomheder, medarbejdere og besøgende. Der er derfor indsat en BRT-lignende busforbindelse mellem Brøndbyvester og Avedøre Holme, med bedre fremkommelighed lavere rejsestid og forbedret stoppestedsfaciliteter.



Foto: Søren Hytting / Metroselskabet



### **Gang og cyklisme**

Gang og cykel er bæredygtige transportformer, som fremmer folkesundheden, mindsker trængsel og bidrager til bylivet. Kommunalbestyrelsen ønsker, at Hvidovre er en god og tryk by at gå og cykle i for alle aldersgrupper og vil derfor arbejde for vbedre og mere sammenhængende cykelstier

Børn er blandt de mest følsomme grupper i forhold til trafik-sikkerhed og tryghed, og samtidig en af de grupper, der oftest færdes til fods eller på cykel, blandt andet til og fra skole. Kommunalbestyrelsen har fokus på at sikre skoleve-jene ved blandt andet at etablerere cykelstier. Kommunalbestyrelsen opfordrer desuden alle skoler til at udarbejde en kørselspolitik for deres skole.



### **Biltrafik**

Kommunalbestyrelsen ønsker at fastholde det eksisterende, velfungerende vejnet.

En af kommunens udfordringer er at balancere god adgang for biltrafikken i forhold til lokalt oplevede problemer som trafiksikkerhed, tryghed og støj.

Biltrafikken forsøges samlet på de større veje, så boligkvartererne bliver holdt mest muligt fri for gennemkørende trafik. Kommunalbestyrelsen vil i samarbejde med grundejerforeninger derfor arbejde for trafiksaneringer med hastighedszoner og hastighedsnedsættende foranstaltninger på lokalvejene.



### Trafikstøj

Hvidovre gennemskæres af motorveje og jernbaner, der medfører støjbelastning af nærliggende boligområder og de store grønne områder. Støjen kan være skadelig for helbredet, og den spænder ben for byudviklingen i Hvidovre.

Kommunalbestyrelsen vil arbejde for at få nedbragt støjforureningen fra de statslige motorveje og jernbanestrækninger, da disse er en stor kilde til gene for Hvidovres borgere. Kommunalbestyrelsen har derfor vedtaget en støjhandlingsplan. Handlingsplanen drøftes årligt med henblik på at fastsætte de kommende års indsatser.

Kommunen indgår desuden i forskellige samarbejdsfora med andre kommuner omkring København f.eks. Silent City og Omegnens Trafikforum for at påvirke staten til at gøre en indsats for at dæmpe støjen fra den gennemkørende trafik.

### Parkering

Det er en vanskelig balance at finde den rigtige mængde parkeringspladser i kommunen. For mange parkeringspladser optager plads, som i stedet kunne bruges til gode byrum og mødesteder. For få parkeringspladser skaber irritation og trængsel omkring indkøbssteder og offentlige funktioner. Kommunalbestyrelsen ønsker derfor at revurdere kommunens parkeringsnorm i revisionen af kommuneplanen.



Foto: Tesla.com



**Kommunalbestyrelsen vil:**

- Arbejde for at få en metro til Hvidovre.
- Arbejde for bedre trafikale forhold til og fra Avedøre Holme.
- Revurdere parkeringsnormen i kommuneplanen.
- Arbejde for at nedsætte trafikstøjen i Hvidovre.
- Fremme elbiler ved at forberede infrastrukturen til ladestandere og selv benytte grønne køretøjer i arbejdstiden



## Planlægning siden Kommuneplan 2016

Lokalplan 135 for Hvidovregade og Toft Sørensens Vænge

Lokalplan 137 for Hvidovregade og Bytoften

Lokalplan 139 for Kolonihaveområdet Præstemosen

Lokalplan 140 for Holmegårdsskolen

Lokalplan 141 for boliger på Landlystvej 42

Lokalplan 142 for åben-lave boliger på Vojensvej

Lokalplan 143 for lokalcenter på Hvidovrevej 85-95

Lokalplan 236 for Risbjerggård, Hvidovre Bymidte

Lokalplan 238 for en skole på Gungevej 1 og 2

Lokalplan 338 for boliger mv. ved Frihedens Butikcenter

Lokalplan 458 for boliger på Avedøre Tværvvej 60-66

Lokalplan 463 for rækkehusbebyggelsen Christiansdalparken

Lokalplan 464 for boliger på Langkildevej 1

Lokalplan 466 for boliger i Filmbyen

Lokalplan 468 for friarealer på Avedøre Tværvvej

Lokalplan 470 for Avedøre Landsby

Lokalplan 516 for AV Miljø

Tillæg nr. 3 til Kommuneplan 2016

Tillæg nr. 4 til Kommuneplan 2016

Tillæg nr. 6 til Kommuneplan 2016

Tillæg nr. 7 til Kommuneplan 2016

Tillæg nr. 9 til Kommuneplan 2016

Alle planer for Hvidovre Kommune kan findes på kommunens hjemmeside og [plandata.dk](http://plandata.dk)



## Omsorg, sundhed og fællesskab

*Kommunalbestyrelsen ønsker en by med et stærkt fællesskab og med omsorg for hinanden og vores omgivelser.*



## Robust, grøn og bæredygtig by

*Kommunalbestyrelsen ønsker en bæredygtig by, som er robust over for fremtidens miljø- og klimamæssige udfordringer.*



## Boliger for livet

*Hvidovre skal også i fremtiden være en attraktiv by at bo i.*




## Vækst og erhvervsudvikling

*Kommunalbestyrelsen ønsker at skabe de bedste rammer for fremtidens erhverv.*



## Effektiv by

*Kommunalbestyrelsen ønsker, at alle skal opleve det som trygt, nemt og sikkert at færdes i Hvidovre.*

An aerial photograph of a city grid, overlaid with several large, vibrant blue flowers and a single bee. The text is positioned in the upper left corner of this image.

Udarbejdet af:  
Center for Plan og Miljø  
Høvedstensvej 45  
2650 Hvidovre